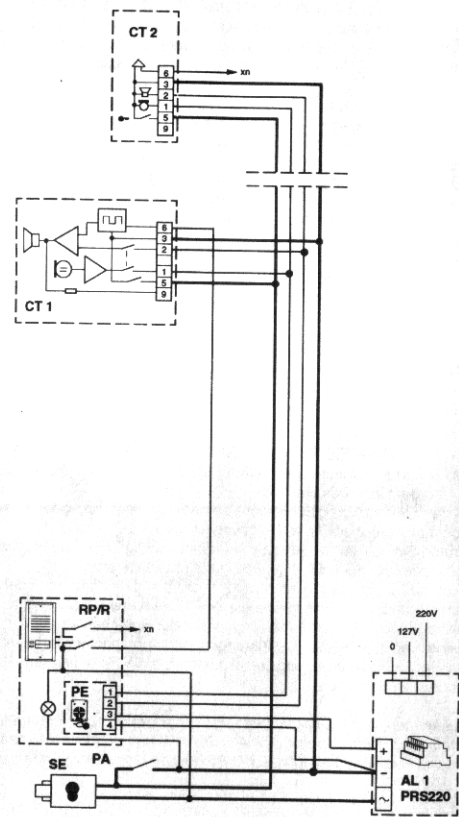
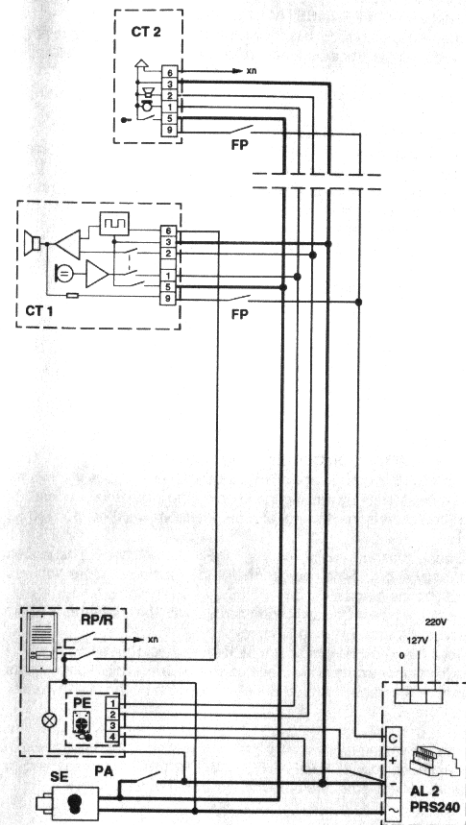


SI 419-1
CITOFONI COLLEGATI A POSTO ESTERNO (4+1)
INTERCOMS CONNECTED TO AN OUTDOOR-STATION (4+1)
PARLOPHONES RELIÉS AU POSTE EXTERNE (4+1)
MIT EINER AUßENSTELLE VERBUNDENE-GEGENSPRECH-
GERÄTE (4+1)



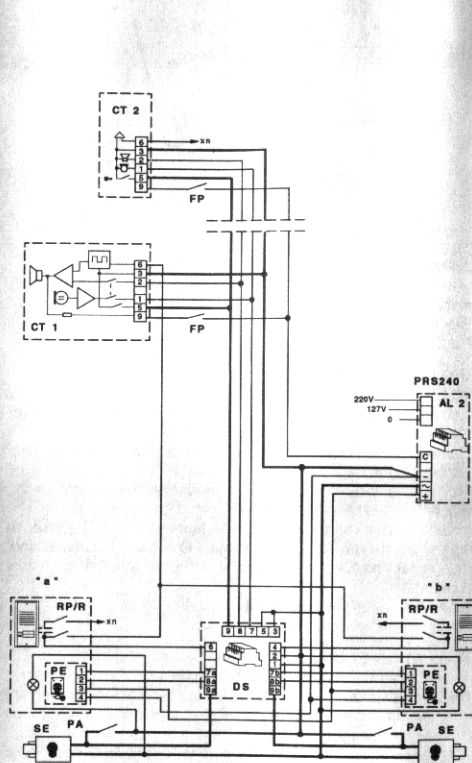
SI 419-1

SI 420-1
CITOFONI COLLEGATI A POSTO ESTERNO (4+1) CON
SUONERIA ELETTRONICA E SUONERIA DI PIANO
INTERCOMS CONNECTED TO AN OUTDOOR-STATION
(4+1) WITH ELECTRONIC BELL AND FLOOR BELL
PARLOPHONES RELIÉS AU POSTE EXTERNE (4+1) AVEC
SONNERIE ÉLECTRONIQUE ET SONNERIE D'ÉTAGE
MIT EINER AUßENSTELLE VERBUNDENE
GEGENSPRECHGERÄTE (4+1) MIT ELEKTRONISCHER
KLINGEL SOWIE MIT WOHNUNGSTÜRKLINGEL



SI 420-1

SI 421-1
CITOFONI COLLEGATI A 2 POSTI ESTERNI (4+1) CON
SUONERIA ELETTRONICA E SUONERIA DI PIANO
INTERCOMS CONNECTED TO TWO OUTDOOR-STATIONS
(4+1) WITH ELECTRONIC BELL AND FLOOR BELL
PARLOPHONES RELIÉS A DEUX POSTES EXTERNES (4+1)
AVEC SONNERIE ÉLECTRONIQUE ET SONNERIE D'ÉTAGE
MIT ZWEU AUßENSTELLEN VERBUNDENE GEGENSPRECH-
GERÄTE (4+1) MIT ELEKTRONISCHER KLINGEL SOWIE MIT
WOHNUNGSTÜRKLINGEL



SI 421-1

CT1	ART. 910-910N	Citofono Viva-Voce	Boom-voice intercom	Combiné sans récepteur	Wechselsprechgerät
CT2	ART. 924	Citofono	Intercom	Parlophone	Gegensprechgerät
AL1	PRS 220	Alimentatore	Power supply	Alimentation	Netgerät
AL2	ART. PRS 240	Alimentatore	Power supply	Alimentation	Netgerät
PE	ART. 337-c	Portiere elettrico	Door-speaker	Portier électrique	Elektrische Türgegensprechgruppe
NP	ART. NP/N - RP/R	Pulsantiera	Pushbutton panel	Plaque de rue	Klingelplatte
SE		Serratura elettrica	Electric lock	Serrure électrique	Elektrisches Türschloß
PA		Pulsante apriporta	Door opening button	Bouton ouvre-porte	Türöffnungstaste
FP		Pulsante di piano	Floor pushbutton	Bouton-poussoir d'étage	Wohnungstürklingel
DS	ART. 473	Dispositivo di scambio	Exchange device	Dispositif d'échange	Schaltvorrichtung

N.B.: I conduttori in grassetto hanno un diametro minimo di 10/10 mm (0.8 mm²).
The cables, which are heavily outlined, have a minimum diameter of 10/10 mm (0.8 mm²).
Les conducteurs marqués en foncé ont un diamètre minimum de 10/10 mm (0.8 mm²).
Die Leiter in Fettdruck haben einen Mindestdurchmesser von 10/10 mm (0.8 mm²).

ART. 910-910N MI 2014/1

CITOFONO SLIM VIVA-VOCE BICANALE ART. 910

Il citofono "Viva-Voce" Art. 910 è stato studiato per essere collegato sulla stessa linea principale (montante) dei citofoni con cornetta, che prevedono una tipologia d'impianto 4+1 (quattro fili comuni più uno di chiamata), con uno o più posti esterni.

Si possono realizzare impianti con soli Viva-Voce oppure impianti misti, costituiti cioè da citofoni Viva-Voce e da citofoni normali delle serie 700, 800, 900.

Gli alimentatori da usare possono essere:

- PRS 220 se si desidera una sola chiamata elettronica.

- PRS 240 nel caso si desiderino due chiamate elettroniche, una con nota modulata.

Due pulsanti di comando svolgono le seguenti funzioni:

A) Apriporta; B) Comunicazione (va tenuto premuto durante la conversazione).

Il volume di ascolto è regolabile mediante la manopola posta sul fianco sinistro dell'apparecchio.

BOOM-VOICE TWO CHANNEL INTERCOM SLIM ART. 910

The boom-voice intercom Art. 910 has been developed to allow connection on the same system as the headset intercom using 4+1 (four common wires and a single class wire) wiring, with one or more out door stations.

It is possible to have systems with Boom-voice only or mixed, using Boom-voice with normal intercoms 700, 800, 900 PV.

The power supplies that can be used are the following:

- PRS 220: if only one electronic call is required.

- PRS 240: in case two electronic calls are required, one with a modulated tone and the other with a continuous note.

This intercom is fitted with a two push-button control:

A) door opening push button; B) conversation button (it is pressed during the whole conversation).

The loudspeaker volume can be regulated by the knob on the left side of the intercom.

COMBINE SLIM SANS RECEPTEUR, ART. 910, BI-CANAL

L'interphone mural Art. 910 a été spécialement étudié pour être branché sur la ligne principale (montante) des parlophones avec combiné qui prévoient un type d'installation 4+1 (quatre fils communs plus un pour l'appel) avec un ou plusieurs postes extérieurs.

On peut réaliser des installations uniquement avec des interphone muraux "Slim" ou bien des installations mixtes, autrement dit, composées par des interphones muraux et des parlophones normaux des séries 700, 800, 900 PV.

Les alimentateurs à utiliser peuvent être:

- PRS 220: si l'on désire un seul appel électronique.

- PRS 240: si l'on désire deux appels électroniques, l'un à note modulée, l'autre à note continue.

Deux touches de commande ont les rôles suivants:

A) ouvre-porte; B) communication (doit être tenu pressé pendant la conversation).

Le volume d'écoute peut être réglé à l'aide d'un potentiomètre placé sur le côté gauche de l'appareil.

ZWEIKANALIGE WECHSELSPRECHANLAGE SLIM ART. 910

Das Sprechgerät Art. 910 ist so geplant, daß an derselben Hauptleitung der Sprechgeräte mit Hörer angeschlossen werden kann, die eine Anlage 4+1 (4 normale Drähte + 1 Rufdraht) mit einem oder mehreren Außenplätzen vorsieht.

Es können Anlagen mit nur Wechselsprechgeräten verwirklicht werden, oder gemischte Anlagen, d.h. mit Wechselsprechgeräten und normalen Sprechgeräten der Serie 700, 800, 900 PV.

Es können folgende Speiser verwendet werden:

- PRS 220 wenn nur ein elektronisches Rufzeichen gewünscht wird.

- PRS 240 wenn zwei elektronische Rufzeichen gewünscht werden, und zwar ein Rufzeichen mit moduliertem Ton und ein Rufzeichen mit kontinuierlichem Ton.

Funktion der beiden Tasten:

A) Türöffner; B) Verbindung (während des Gesprächs ist die Taste eingedrückt zu halten).

Die Lautstärke kann mit der auf der linken Seite des Geräts angebrachten Drehscheibe reguliert werden.

ACI srl FARFISA INTERCOMS

Via Loretana, 134 - 60021 Camerano (AN) Italy

Tel. (071) 959631/959648 - Fax (071) 95150



FARFISA

INTERCOMS

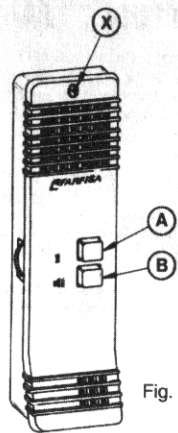


Fig. 1

DESCRIZIONE DEL PRODOTTO

Il citofono Art. 910 è costituito da due parti:

- 1 - Una parte frontale che supporta il circuito elettronico, l'altoparlante ed il microfono.
- 2 - Una scatola di supporto per il fissaggio al muro contenente la morsetteria di collegamento.

Le due parti sono collegate tra loro per mezzo di un cavo piatto ed un connettore, sono pertanto separabili per una più agevole installazione. Nella base sono predisposti dei fori per il fissaggio a filo muro o su scatole standard.

PRODUCT DESCRIPTION

The intercom Art. 910 is composed of two parts:

- 1 - A frontal part that supports the electric circuit, the loudspeaker and the microphone.
- 2 - A support box for the wall mounting containing the connection terminal strip.

These two parts are connected one to the other through a flat cable and a connector. They are therefore separable for a more simple installation. There are some holes on the base of this product for the wall mounting or for the standard boxes mounting.

DESCRIPTION DU PRODUIT

L'interphone mural Art. 910 est composé de deux parties:

- 1 - Une partie frontale qui comprend le circuit électronique, le haut parleur et le microphone.
- 2 - Un support-boîtier pour fixation au mur contenant le bornier de raccordement.

Les deux parties sont reliées entre elles au moyen d'un câble plat et d'un connecteur, il est donc possible, de les séparer pour faciliter l'installation de l'appareil. A la base, des trous sont prévus pour fixation au mur ou sur boîtier standard.

BESCHREIBUNG DES GERÄTS

Das Sprechgerät Art. 910 besteht aus 2 Teilen:

- 1 - einem Frontteil, in dem sich der elektronische Kreis, der Lautsprecher und das Mikrofon befinden.
- 2 - einem unteren Gehäuse, womit das Gerät an der Wand befestigt wird, und in dem sich die Klemmenleiste befindet.

Die Verbindung dieser beiden Teile besteht aus einem flachen Kabel und einer Steckklemme; sie sind somit leicht zu trennen, wodurch die Installation erleichtert wird.

Die in dem unteren Gehäuse befindlichen Löcher dienen zur Anbringung an der Wand oder auf Standard-Dosen.

INSTALLAZIONE E REGOLAZIONI

In fase d'installazione procedere come segue:

- 1 - Svitare la vite (X) ed asportare il frontale mediante una rotazione dall'alto verso il basso per disimpegnare i dentini di bloccaggio inferiore (D).
- 2 - Sfilare il connettore (C) del cavo piatto dal circuito morsetteria fissato nella base.
- 3 - Fissare la base al muro facendo passare i conduttori nell'apposito foro posto al centro della stessa.
- 4 - Eseguire i collegamenti elettrici alla morsetteria. È utile bloccare i

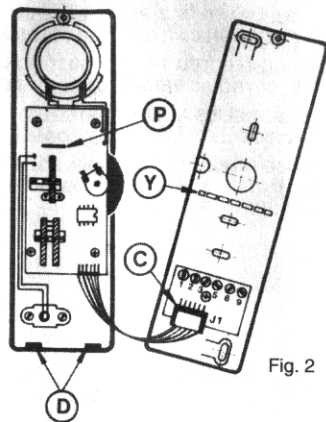


Fig. 2

- conduttori nelle strette (Y) per ottenere un cablaggio ordinato.
- 5 - Reinserrire il connettore (C) del cavo piatto nel circuito della morsetteria.
- 6 - Riposizionare il frontale e bloccarlo con la vite (X).
- 7 - Regolare la manopola del volume per un ascolto ottimale.

FIXING INSTRUCTIONS

Instructions to be followed for the installation of this intercom.

- 1 - Loosen the (X) screw, lift the frontal cover through a down-ward rotation in order to release the lower fixing clips (D).
- 2 - Remove the (C) connector of the flat cable from the terminal strip circuit fixed in the base.
- 3 - Fix the base on the wall allowing the conductors to pass through the correct hole in the middle of the base.
- 4 - Insert the electrical connections in the terminal strip. It is advised to clamp the conductors in the slots provided to obtain a secure cabling.
- 5 - Insert again the (C) circuit connector of the flat cable in the terminal strip circuit.
- 6 - Insert the frontal cover and tighten with the (X) screw.
- 7 - Regulate the volume knob.

INSTALLATION ET MISES AU POINT

Au moment de l'installation, procéder comme suit:

- 1 - Dévisser la vis (X) et ôter la partie frontale par rotation, en exerçant une légère pression du haut vers le bas pour déloger les griffes inférieures de blocage (D).
- 2 - Ôter le connecteur (C) du câble plat, du circuit du bornier fixé à l'intérieur de la base.
- 3 - Fixer la base au mur en faisant passer les conducteurs dans le trou prévu à cet effet, placé au centre de la base.
- 4 - Effectuer les raccordements au bornier. Il est préférable de bloquer les conducteurs dans les crans (Y) afin d'obtenir un câblage ordonné.
- 5 - Réinsérer le connecteur (C) du câble plat dans le circuit du bornier.
- 6 - Remettre en place la partie frontale et la bloquer à l'aide de la vis (X).
- 7 - Pour obtenir une écoute optimale, régler le volume d'écoute à l'aide du potentiomètre correspondant.

INSTALLATION UND EINSTELLUNG

Bei der Installation ist wie folgt vorzugehen:

- 1 - Die Schraube (X) herausziehen, das Frontteil durch leichtes Drehen mit Druck von oben nach unten, um die unteren Zacken (D) auszurasten, abnehmen.
- 2 - Die Steckklemme (C) des flachen Kabels aus der im unteren Gehäuse befestigten Klemmenleiste herausziehen.
- 3 - Das untere Gehäuse an der Wand befestigen, nachdem die Drähte durch die dafür vorgesehene Öffnung gezogen worden sind.
- 4 - Den Anschluß an der Klemmenleiste herstellen. Um eine geordnete Kabellage zu gewährleisten ist es zweckmäßig, die Drähte in die Schlitz (Y) einzuklemmen.
- 5 - Die Steckklemme (C) des flachen Kabels wieder in die Klemmenleiste einsetzen.
- 6 - Das Frontteil wieder aufsetzen, einrasten und mit der Schraube (X) befestigen.
- 7 - Mit der Drehscheibe eine optimale Lautstärke einstellen.

DATI ELETTRICI

- Tensione di alimentazione ai morsetti 1-3: da 5,4 a 6 V D.C.
- Corrente fonica al morsetto 1: 11 mA tipica.
- Corrente serratura al morsetto 5: 1,5 A max.
- Corrente suoneria al morsetto 6: 150 mA max.

ELECTRICAL DATA

- Voltage on the terminals 1-3: from 5,4 to 6 V D.C.
- Audio current on the terminal n. 1: 11 mA typical.
- Lock current on the terminal n. 5: 1,5 A max.
- Bell current on the terminal n. 6: 150 mA max.

CITOFONO ART. 910

CONSIGLI UTILI PER L'INSTALLAZIONE

Per ottenere un corretto bilanciamento dei livelli fonici, regolare il volume del «Viva Voce» agendo sulla manopola laterale dell'apparecchio.

Se la regolazione è sufficiente o il sistema fischia, procedere nel seguente modo:

- 1 - Verificare che la scatola ad incasso sulla pulsantiera NP-RP... sia murata correttamente a filo muro e che il microfono del Portiere Elettrico aderisca perfettamente alla placca.
- 2 - Verificare il foro sulla pulsantiera in corrispondenza del microfono (☉) (allargarlo eventualmente fino a 3,5 mm).
- 3 - Agire sulla regolazione di «Volume» del Portiere Elettrico.

Nota: Nei precedenti modelli del Portiere Elettrico in cui detta regolazione agisce sul canale di trasmissione verso l'interno, togliere il ponticello P (fig. 2) in ciascun «Viva Voce».

Nel contesto di una ricerca qualitativa in costante evoluzione, la ACI Srl FAFISA INTERCOMS si riserva il diritto di modificare in qualsiasi momento i prodotti qui illustrati.

INTERCOM ART. 910

USEFUL ADVICE CONCERNING INSTALLATION

To obtain the correct balance of the acoustic level, regulate the volume of the «Viva Voce» by moving the knob on the side of the apparatus. If the regulation is insufficient, or if the intercom whistles, proceed as follows:

- 1 - Check that the casing of the NP-RP... switchboard is walled in correctly and that the microphone of the Electrical Porter adheres perfectly to the plaque.
- 2 - Check the hole on the switchboard in line with the microphone (☉) (if necessary, widen it up to 3.5 mm).
- 3 - Move the «Volume» regulator of the Electrical Porter.

Note: In earlier models of the Electrical Porter where this regulator acts inwards on the transmission channel, remove the P strip (fig. 2) in each «Viva Voce».

In striving for continuous quality improvement and to keep abreast of constant evolution, ACI Srl FAFISA INTERCOMS reserves the right to modify, at any time, the products illustrated herein.

CARACTERISTIQUES ELECTRIQUES

- Tension d'alimentation bornes 1-3: de 5,4 à 6 V D.C.
- Courant audio borne 1: 11 mA typica.
- Courant serrure borne 5: 1,5 A max.
- Courant sonnerie borne 6: 150 mA max.

ELEKTRO-ANGABEN

- Anschlußspannung an die Klemme 1-3: von 5,4 bis 6 V Gleichstrom.
- Audio-Strom an der Klemme 1: 11 mA im allg.
- Strom Schloß/Klemme 5: 1,5 A max.
- Ruf Signal Strom an der Klemme 6: 150 mA max.

INTERCOM ART. 910

CONSEILS D'UTILISATION CONCERNANT L'INSTALLATION

Pour obtenir l'équilibre correct du niveau acoustique, régler le volume de la «Viva Voce» en actionnant le bouton sur le côté de l'appareil. Si le réglage est insuffisant ou si l'intercom siffle, procéder de la façon suivante:

- 1 - Contrôler que la boîte du tableau NP-RP... est bien installée et que le micro du portier électrique adhère parfaitement à la plaque.
- 2 - Contrôler que le trou sur le tableau soit bien à la même hauteur que le micro (☉) (si nécessaire l'élargir jusqu'à 3,5 mm).
- 3 - Actionner le régulateur «Volume» du portier électrique.

N.B.: Dans les anciens modèles de portiers électriques, ce régulateur agit à l'intérieur du canal de transmission. Enlever la bande P (fig. 2) dans chaque «Viva Voce».

Dans un contexte d'une recherche qualitative en constante évolution, ACI Srl FAFISA INTERCOMS se réserve le droit de modifier à tout moment les produits illustrés.

INTERCOM ARTIKEL 910

WICHTIGER HINWEIS FÜR DIE INBETRIEBNAHME

Um die richtige Lautstärke zu erhalten, betätigen Sie den Regler «Viva Voce» an der Seite des Gerätes.

Falls die Lautstärkeregelung nicht zufriedenstellend ist, oder das Intercom pfeift, gehen Sie wie folgt vor:

- 1 - Prüfen Sie, ob die NP-RP... Schalterplatte richtig im Gehäuse und das Mikrofon der Sprechanlage richtig auf der Platte sitzt.
- 2 - Prüfen Sie, ob das Mikrofon (☉) richtig in die Öffnung auf der Schalterplatte paßt. (Falls notwendig, auf 3,5 mm erweitern).
- 3 - Betätigen Sie den «Volume-Regler» auf der Sprechanlage.

Anmerkung: In früheren Ausführungen der Sprechanlage arbeitet dieser Regler im Übertragungskanal. Lösen Sie die P-Leitung (fig. 2) von jedem «Viva Voce».

Im Zusammenhang mit der sich ständig in Entwicklung befindenden qualitativen Forschung, behält sich ACI Srl FAFISA INTERCOMS das Recht vor, die hier veranschaulichte Produktion jederzeit zu ändern.