

## XE2922

con **BTF01**



### Bluetooth certification

This product contains IC: 8976C-SPBTLERF

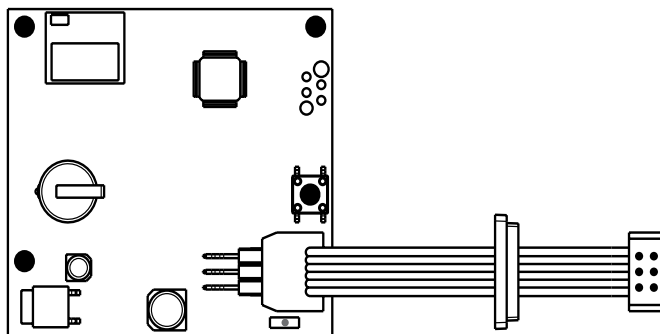
Declaration ID: D041703

Qualified design ID: 71984

Mi2566

ALBA

HERO



### IT Interfaccia dati per Sistemi DUO Farfisa per controllo accessi via smartphone

Scheda di espansione del bus Alba e Hero, equipaggiata con modulo BTF01 (Modulo Bluetooth® 4.1 low energy per Sistemi Citofonici Farfisa); permette l'integrazione della tecnologia Bluetooth nella pulsantiera. Dotata di orologio a bordo che funge da "orologio di sistema" per tutti i dispositivi che gestiscono questa funzionalità; collegando XE2922 ad una pulsantiera serie ALBA o HERO, è possibile:

- implementare il controllo accessi via smartphone con app dedicata "**FARFISA SMART ACCESS**", disponibile gratuitamente su App Store e Play Store;
- programmare tutti i dispositivi presenti nel sistema, utilizzando l'applicazione per cellulari o tablet Farfisa "**DUO System**", disponibile gratuitamente su App Store e Play Store.

#### Dati tecnici

Alimentazione:	dalla linea DUO
Assorbimento	
- a riposo:	2mA
- in funzionamento:	10mA
Temperatura funzionamento:	-25 ÷ 50°C
Umidità massima:	90%RH (senza condensa)

#### Installazione e collegamenti su ALBA (solo con SC1, SC2, SC3)

- Fissare la scheda XE2922 sul retro dell'ultimo modulo della pulsantiera come indicato nelle figure 1a o 1b;
- inserire il cavo piatto nel connettore OUT dell'ultimo modulo come indicato nelle figure 2a o 2b.

#### Installazione e collegamenti su HERO

- Consultare manuale di istruzioni Mi 2565 di TD2000HE.

Il Led di XE2922 emette un lampeggio rosso lento quando si trova in condizioni di stand-by, in attesa di connessione Sul Telefonino o Tablet installare l'applicazione desiderata.

**La password di default per "DUO System" è: 1234.**

**Le credenziali di accesso per "Farfisa Smart Access" sono Nome utente: admin e password: 1234.**

### EN Data Interface for Farfisa DUO Systems for access control via smartphone

Data interface board for Alba and Hero push-button panels, equipped with module BTF01 (Bluetooth® low energy 4.1 Module for Farfisa Intercom Systems); allows the integration of Bluetooth technology in the push button panel. Equipped with a built-in real time clock that acts as a "system clock" for all the devices that manage this functionality; by connecting XE2922 to an ALBA or HERO series push-button panel, it is possible to:

- implement access control via smartphone with a dedicated "**FARFISA SMART ACCESS**" app, available for free on the App Store and Play Store;
- program all the devices in the system, using the Farfisa "**DUO System**" mobile application or tablet, available for free on the App Store and Play Store.

#### Technical data

Power Supply:	from DUO line
Power Consumption	
- stand-by:	2mA
- in operations:	10mA
Operating temperature:	-25 ÷ 50°C
Maximum humidity:	90% RH (no condensation)

#### Installation and connections on ALBA (only with SC1, SC, SC3)

- Fasten the XE2922 board on the back of the last module of the push-button panel as shown in figures 1a or 1b;
- insert the flat cable in the OUT connector of the last module as shown in figures 2a or 2b.

#### Installation and connections on HERO

- See instruction manual Mi 2565 of TD2000HE.

The XE2922 red LED flashes slowly when it is in stand-by conditions, waiting for connection. On the Mobile Phone or Tablet install the desired application.

**The default password for "DUO System" is: 1234.**

**The login credentials for "Farfisa Smart Access" are Username: admin and password: 1234.**

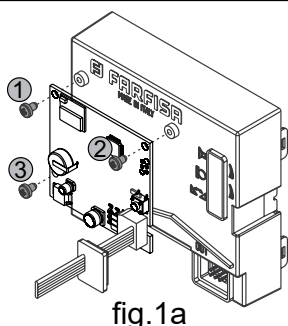


fig. 1a

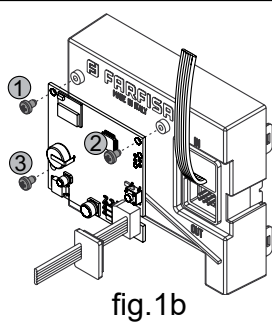


fig. 1b

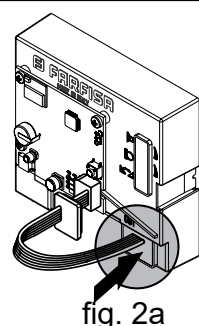


fig. 2a

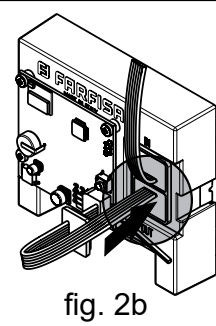


fig. 2b

## **IT** Ritorno alle impostazioni di fabbrica

Per ritornare alle impostazioni di fabbrica occorre:

- tenere premuto il pulsante **P1**, il Led **D2** lampeggia lentamente;
- dopo 10 secondi il Led **D2** inizia a lampeggiare velocemente;
- rilasciare il pulsante **P1**;
- il Led **D2** rimane acceso fisso per circa 3 secondi e poi si spegne ad indicare l'avvenuto ritorno alle impostazioni di fabbrica.

## **EN** Restoring factory settings

To restore factory settings:

- Keep pressed button **P1**, Led **D2** starts flashing slowly;
- after 10 seconds Led **D2** starts flashing quickly;
- release button **P1**;
- Led **D2** lights-up continuously for about 3 seconds and then switches OFF to indicate that factory settings have been restored.

Per/for  
Android



<https://farfisa.com/qr/and-duo/>



<https://farfisa.com/qr/and-farfisa-smart-access/>

per/for  
iOS



<https://farfisa.com/qr/ios-duo/>



<https://farfisa.com/qr/ios-farfisa-smart-access/>

### Informazioni sulle Normative

**FCC:** Questa apparecchiatura è stata sottoposta a collaudo ed è risultata conforme ai limiti relativi ai dispositivi digitali di Classe B previsti dalla Parte 15 delle norme FCC. Tali limiti sono stati fissati allo scopo di assicurare un'adeguata protezione dalle interferenze dannose nell'ambito di un'installazione residenziale. Questa apparecchiatura genera, utilizza e può irradiare energia a radiofrequenza e, se non viene installata e utilizzata in conformità alle istruzioni fornite, può interferire negativamente con le comunicazioni radiofoniche. Non esiste tuttavia alcuna garanzia che in una particolare installazione non si verificherà alcuna interferenza. Se questo dispositivo dovesse provocare interferenze con la ricezione radiotelevisiva (determinabili spegnendo e riaccendendo l'apparecchio), si dovrà provare a eliminare tali interferenze effettuando una o più delle seguenti operazioni:

- Riorientare o riposizionare l'antenna ricevente.
- Aumentare la distanza tra il dispositivo che provoca interferenza e il ricevitore.
- Collegare l'apparecchiatura a una presa appartenente a un circuito diverso rispetto a quella a cui è collegato il ricevitore.
- Rivolgersi al distributore o a un tecnico radiotelevisivo specializzato per ottenere assistenza.

Eventuali modifiche o alterazioni non espressamente approvate da ACI srl possono rendere nulla l'autorizzazione dell'utente all'utilizzo dell'apparecchiatura stessa.

**CE** ACI srl dichiara che il presente prodotto è conforme ai requisiti essenziali e ad altre disposizioni applicabili della Direttiva 2014/53/UE e di tutte le altre direttive UE applicabili.



#### **Direttiva 2012/19/UE (WEEE-RAEE)**

Smaltire il dispositivo secondo quanto prescritto dalle norme per la tutela dell'ambiente.

### Regulatory Information

**FCC:** This equipment has been tested and found in compliance with the limits for a class B digital device, pursuant to part 15 of FCC rules. These limits are designed to provide reasonable protection against harmful interferences in a residential installation. This equipment generates, uses and can radiate radio frequency energy and, if not installed and used in accordance with the instructions, may cause harmful interference to radio communications. However, there is no guarantee that interference will not occur in a particular installation. If this equipment does cause harmful interference to radio or television reception, which can be determined by turning the equipment off and on, the user is encouraged to try to correct the interference by one or more of the following measures:

- Reorient or relocate the receiving antenna.
- Increase the separation between the equipment and receiver.
- Connect the equipment into an outlet on a circuit different from that to which the receiver is connected.
- Consult the dealer or an experienced radio/TV technician for help.

Changes or modifications not expressly approved by ACI srl could void the user's authority to operate this equipment.



ACI srl hereby declares that this product is in compliance with the essential requirements and other relevant provisions of Directive 2014/53/EU and all other applicable EU directive requirements.



#### **Directive 2012/19/UE (WEEE-RAEE)**

Dispose of the device in accordance with environmental regulations.

Il marchio in lettere ed il logo **Bluetooth**® sono marchi registrati di proprietà della Bluetooth SIG, Inc. l'uso di tali marchi da parte di ACI srl è consentito dietro licenza. Altri marchi in lettere o loghi sono dei rispettivi proprietari.

*The Bluetooth® word mark and logos are registered trademarks owned by the Bluetooth SIG, Inc. and any use of such marks by ACI srl is under license. Other trademarks and trade names are those of their respective owners.*

#### **ACI srl Farfisa**

Via E. Vanoni, 3 • 60027 Osimo (AN) • Italy  
Tel: +39 071 7202038 • Fax: +39 071 7202037 • e-mail: info@farfisa.com • www.farfisa.com

La ACI Srl Farfisa si riserva il diritto di modificare in qualsiasi momento i prodotti qui illustrati.  
*ACI Srl Farfisa reserves the right to modify the products illustrated at any time.*

Mi 2566  
M527059100