

Manuale di istruzioni

Video Registratori Digitali Ibridi

HVR42 - HVR82 - HVR162
HVR42/4 - HVR82/4 - HVR162/4



Mi3194/1

Leggere attentamente questo manuale prima dell'installazione e conservare per future consultazioni

Indice

1. IL VIDEO REGISTRATORE DIGITALE	5
1.1 Avvertenze e precauzioni	5
1.2 Importanti note per la sicurezza e l'utilizzo	7
1.3 Caratteristiche del HVR.....	10
2. DESCRIZIONE DELLE PARTI.....	11
2.1 Pannello frontale.....	11
2.2 Pannello posteriore	11
HVR42 - HVR42/4	11
HVR82 - HVR82/4	11
HVR162 - HVR162/4	12
2.3 Telecomando e mouse	12
2.3.1 Uso del telecomando.....	12
2.3.2 Uso del mouse.....	12
3. INSTALLAZIONE.....	12
3.1 Installazione HDD	12
3.2 Collegamento di telecamere e monitor	13
3.3 Collegamento alimentazione	13
3.4 Accensione, spegnimento e riavvio	13
3.5 Configurazione guidata.....	14
3.6 Visualizzazione live.....	15
4. MENU' ED INTERFACCIA UTENTE	15
4.1 Barra del menù.....	15
4.2 Guida al menù principale.....	15
4.3 Menù principale	16
4.3.1 Parametri.....	16
4.3.1.1 Monitor	16
4.3.1.1.1 Analog Channels.....	16
4.3.1.1.2 Telecamera IP	17
4.3.1.1.3 Live	18
4.3.1.1.4 Uscita video	19
4.3.1.1.5 Controllo Immagine.....	19
4.3.1.1.6 Privacy Zone	19
4.3.1.2 Registrazione	20
4.3.1.2.1 Abilitazione registrazione	20
4.3.1.2.2 Programmazione registrazione	20
4.3.1.2.3 Main-stream	21
4.3.1.2.4 Sub-stream	22
4.3.1.2.5 Mobile-stream.....	22
4.3.1.3 Funzione cattura.....	23
4.3.1.3.1 Cattura.....	23
4.3.1.3.2 Schedule.....	23
4.3.1.4 Connessione di rete.....	23
4.3.1.4.1 Configurazione di rete	23
4.3.1.4.2 E-mail	25
4.3.1.4.3 Pianificazione e-mail	26
4.3.1.4.4 DDNS (Dynamic DNS)	26
4.3.1.4.5 RTSP.....	26
4.3.1.4.6 FTP	27
4.3.1.5 Allarme	27
4.3.1.5.1 Motion Detector.....	27

4.3.1.5.2 Allarme	28
4.3.1.5.3 PTZ Linkage	28
4.3.2 Ricerca, riproduzione e back-up	29
4.3.2.1 Ricerca per data ed ora	29
4.3.2.2 Ricerca per eventi	30
4.3.2.3 Picture	31
4.3.2.4 Riproduzione dei file di back-up	31
4.3.3 Dispositivi esterni	32
4.3.3.1 HDD.....	32
4.3.3.2 Configurazione PTZ	33
4.3.3.3 Archiviazione su Cloud	34
4.3.4.1 Sistema.....	34
4.3.4.1.1 Generale	34
4.3.4.1.2 Funzione DST	35
4.3.4.1.3 NTP.....	35
4.3.4.2 Utenti	35
4.3.4.3.1 Informazioni di sistema	36
4.3.4.3.2 Info canale	37
4.3.4.3.3 Record Info	37
4.3.4.4 Ricerca log	37
4.3.5.1 Manutenzione	37
4.3.5.2 Eventi.....	38
4.4 Accesso con password	38
4.5 Modifica vista live	38
4.6 Ricerca delle immagini	38
4.7 Registrazione manuale.....	38
4.8 Zoom dinamico	39
4.9 Regolazioni immagini.....	39
4.10 Controllo PTZ.....	39
4.11 Back-up delle immagini.....	40
5. SORVEGLIANZA REMOTA.....	40
5.1 Download e installazione di plug-in	40
5.2 Accesso tramite Web-client	41
5.2.1 Accesso al HVR da rete LAN.....	41
5.2.2 Accesso al HVR da rete WAN	41
5.3 Interfaccia web-client	42
5.3.1 Barra dei menù.....	42
Live	42
Controlli PTZ.....	42
Controllo Video	42
Playback.....	42
Remote setting	43
[Live]	43
[Record]	44
[Network].....	45
[Allarmi]	45
[Device]	46
[PTZ].....	46
[Cloud Storage].....	46
[System].....	46
[Advanced]	46
Local setting.....	47

5.4 Connessione tramite Smart Phone	47
6. GUIDA ALLA RISOLUZIONE DI PROBLEMI	48
7. SPECIFICHE TECNICHE	48

Nota:

Questo manuale è stato redatto in riferimento ai video registratori ibridi con versione SW 7.1 o superiore. A causa la continua evoluzione dei prodotti è possibile riscontrare alcune differenze tra le schermate riportate su questo manuale e quelle presenti sul prodotto. In caso di dubbio contattare l'assistenza tecnica.

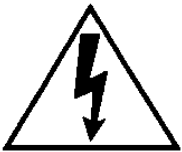
1. IL VIDEO REGISTRATORE DIGITALE

1.1 Avvertenze e precauzioni

	<u>ATTENZIONE</u>	
RISCHIO DI SHOCK ELETTRICO NON APRIRE!		
ATTENZIONE: PER RIDURRE IL RISCHIO DI SHOCK ELETTRICO, NON RIMUOVERE IL COPERCHIO. ALL'INTERNO NON CI SONO COMPONENTI RIPARABILI DALL'UTENTE. RIVOLGERSI AL PERSONALE AUTORIZZATO.		

Cambiamenti o modifiche non espressamente approvate dal costruttore possono limitare il diritto di utilizzo dell'apparato da parte dell'utente.

Queste indicazioni possono essere posizionate nella parte inferiore o posteriore del prodotto e sono atte ad indicare le seguenti avvertenze:



La folgore terminante con una freccia all'interno di un triangolo equilatero indica all'utente la presenza di tensioni non isolate pericolose all'interno del prodotto stesso che potrebbero rivelarsi di intensità sufficiente a provocare uno shock elettrico per le persone.



Il punto esclamativo all'interno di un triangolo equilatero sta ad indicare all'utente l'esistenza di un'istruzione riguardante una funzione o una modalità di manutenzione particolare descritte all'interno della documentazione che accompagna il prodotto.

**ATTENZIONE: PER PREVENIRE IL RISCHIO DI FOLGORAZIONE O INCENDIO,
NON ESPORRE L'APPARATO ALL'ESTERNO IN CODIZIONI DI
PIOGGIA O FORTE UMIDITA'.**



Attenzione: l'installazione deve essere effettuata da personale qualificato in accordo con quanto stabilito dalle normative nazionali.



Disconnessione dell'alimentazione. Quando la spina di alimentazione rimane inserita l'alimentatore rimane sotto tensione sia che l'apparato è acceso (ON) sia che spento (OFF). Tuttavia l'apparato è completamente funzionante solo quando è alimentato. Prima di iniziare l'installazione o la modifica delle connessioni assicurarsi che l'apparato non sia alimentato.

Nel caso di inutilizzo per un lungo periodo di tempo, si consiglia di disconnettere l'apparato e l'alimentatore dalla rete di alimentazione.

Questo prodotto è stato testato e risultato conforme per la marcatura CE.

AVVERTENZE PER L'INSTALLATORE

Si raccomanda di attenersi alle normative sulla realizzazione degli impianti elettrici e dei sistemi di sicurezza vigenti, oltre che ad ogni eventuale indicazione del costruttore o del fornitore riportate nella documentazione tecnica fornita insieme ai prodotti.

Questo manuale va consegnato all'utilizzatore facendone prendere visione della modalità di uso e manutenzione oltre che come referenza per future consultazioni.

AVVERTENZE PER L'UTILIZZATORE

Verificare periodicamente e scrupolosamente che la funzionalità dell'apparato sia conforme a quella prevista provvedendo al controllo delle immagini registrate, alla verifica della funzionalità delle parti soggette ad usura come il disco rigido e le ventole di raffreddamento. Si raccomanda di controllare periodicamente che depositi di polvere o altri oggetti non ostruiscano le aperture di ventilazione. La manutenzione periodica dell'impianto va affidata a personale specializzato in possesso dei requisiti tecnici adeguati. Contattare il proprio installatore di fiducia anche per la verifica dell'adeguatezza dell'impianto al mutare delle condizioni operative (es. aggiunta di nuove telecamere, richiesta di maggiore capacità di registrazione, ecc...).

Questo dispositivo è stato disegnato, prodotto e collaudato con la massima cura, adottando procedure di controllo di qualità in conformità alle normative vigenti, pertanto la piena rispondenza delle caratteristiche funzionali è conseguita solo nel caso di un utilizzo limitato alla funzione per la quale esso è stato realizzato e nella rispondenza alle indicazioni di manutenzione riportate sopra.

AVVERTENZE PER LO SMALTIMENTO

Questo prodotto contiene componenti elettronici, inclusa una batteria per il mantenimento delle informazioni di programmazione, altamente nocivi se dispersi nell'ambiente. Si raccomanda di fare riferimento alle disposizioni comunali per il corretto smaltimento dei prodotti elettronici.



1.2 Importanti note per la sicurezza e l'utilizzo

- Si raccomanda di leggere attentamente questo manuale interamente prima di iniziare l'installazione e l'utilizzo del prodotto, in particolare le note e le indicazioni riportate in **grassetto**.
- **Note circa l'Hard Disk Drive interno**
Questo prodotto contiene un Hard Disk interno (di seguito chiamato HDD). Assicurarsi di osservare attentamente i seguenti punti durante il suo funzionamento, l'installazione e la riparazione.
- **Non sottoporre l'unità a shock o vibrazioni**
Se l'apparato è soggetto a vibrazioni o shock elettrici, è possibile che l'HDD venga danneggiato ed è possibile che tutta o parte della registrazione venga corrotta.
 - Non muovere l'unità mentre questa è in funzione. Assicurarsi sempre di aver tolto alimentazione prima di spostare l'apparato.
 - Nel caso in cui sia necessario trasportare l'apparato, imballarlo accuratamente utilizzando materiali da imballaggio appropriati. Inoltre impiegare un mezzo di trasporto che minimizzi le vibrazioni.
- **Non muovere l'apparato entro 30 secondi dallo spegnimento**
Dopo lo spegnimento dell'apparato, il disco interno continua la sua rotazione per un breve periodo di tempo, conseguentemente le testine di cui è dotato potrebbero trovarsi in una condizione di instabilità. In questa fase, il prodotto è molto più suscettibile a shock e vibrazioni rispetto a quando è alimentato. Assicurarsi dunque di spostare l'apparato solo dopo aver atteso un tempo sufficientemente lungo a che il disco si sia completamente arrestato.
- **Non accendere l'apparato nel caso di formazione di condensa**
Se l'apparato viene utilizzato in presenza di condensa si possono verificare seri problemi di funzionamento. Nel caso si verificano improvvisi cambiamenti della temperatura ambientale, attendere che questa si stabilizzi prima di accendere l'apparato.
- **Note circa la sostituzione di Hard Disk**
Assicurarsi di rispettare la seguente procedura nel caso in cui sia necessario sostituire un HDD.
 - HDD rimossi dal loro involucro possono non funzionare correttamente se sottoposti a shock e vibrazioni. Si raccomanda di posizionare l'HDD su di una superficie piana e soffice con la faccia del circuito stampato rivolta verso l'alto dopo aver rimosso l'involucro protettivo.
 - Assicurarsi di non sottoporre l'HDD a shock o vibrazioni durante il suo montaggio e/o durante il fissaggio con le viti appropriate. Assicurarsi che tutte le viti siano correttamente serrate e che non vi sia la possibilità di allentarsi. L'HDD è inoltre sensibile all'elettricità statica, prendere precauzioni opportune per evitare elettricità statica su di esso.Nel caso di trasporto dell'HDD:
 - Nel caso in cui l'HDD venga trasportato o immagazzinato da solo, assicurarsi innanzitutto di utilizzare sistemi di imballaggio specifici. Nel caso si verificano danni all'HDD, prestare attenzione anche al video registratore per evitare che danni ulteriori possano verificarsi sino a che l'entità e la causa del problema non siano stati accertati.
- **Non utilizzare il video registratore digitale nelle seguenti condizioni:**
 - L'HDD è sensibile alla polvere, alle vibrazioni, a shock e non dovrebbe essere utilizzato nei pressi di oggetti magnetici. Per evitare la perdita dei dati osservare anche le seguenti precauzioni.
 - Fare in modo che il video registratore digitale non sia soggetto a shock o urti.
 - Non installare il prodotto dove c'è scarsa circolazione d'aria e prestare attenzione che le aperture di aerazione non vengano ostruite.
 - Assicurarsi che il video registratore non venga installato in zone soggette a vibrazioni o su superfici instabili.
 - Non disconnettere l'alimentazione durante le fasi di registrazione o riproduzione.
 - Non utilizzare l'apparato in aree soggette a forti sbalzi di temperatura (10°C o più all'ora).

- E' possibile che si verifichi condensa nel caso in cui l'apparato venga spostato da una zona a bassa temperatura ad una a più alta temperatura o in caso di alta umidità. Nel caso in cui l'apparato venga utilizzato in presenza di condensa possono verificarsi seri problemi di funzionamento.
- Non installare il prodotto in ambienti soggetti a vibrazioni costanti come veicoli a motore o treni.
- **L'HDD e le ventole sono soggetti ad usura**

Nel caso di utilizzo a temperatura ambiente di circa 25°C, l'HDD dovrebbe essere sostituito dopo 2 anni. Nel caso di utilizzo in condizioni di temperatura più elevate la vita dell'HDD può essere ridotta. Si raccomanda inoltre di non installare il prodotto in vicinanza di sorgenti di calore quali caloriferi, condizionatori d'aria, apparati e dispositivi che generano calore, ... al fine di evitare una non corretta dissipazione del calore sviluppato durante il normale funzionamento. Le ventole di raffreddamento come dispositivi meccanici soggetti ad usura non sono coperti dalla garanzia del prodotto: nel caso in cui questi componenti diventino particolarmente rumorosi o non funzionino più correttamente è necessario procedere alla loro sostituzione. Queste indicazioni sono da intendersi come linee guida di comportamento e non garantiscono il funzionamento delle parti nelle specifiche condizioni operative.
- **Condizioni di installazione**

Il video registratore digitale è dotato di aperture ai lati, sul pannello posteriore e nella parte bassa. **Assicurarsi che queste aperture e le ventole di raffreddamento non vengano ostruite dopo l'installazione. Non utilizzare l'apparato in aree con scarsa circolazione d'aria come scaffalature o scatole chiuse.**
- **Raccomandazioni particolari riguardo all'installazione ed all'utilizzo del video registratore digitale:**
 - Controllare che la rete elettrica del luogo in cui viene installato l'apparato sia stabile e appropriata alle richieste di corrente dell'apparato stesso.
 - Scollegare l'apparato dalla rete nel caso di non utilizzo per lunghi periodi o in caso di forti temporali.
 - La rete elettrica, per sua natura, può essere instabile o veicolo di disturbi e scariche elettriche, queste possono causare malfunzionamenti o provocare danni gravi all'apparato. Si consiglia quindi di prevedere opportune reti di protezione e/o gruppi di continuità per la rete elettrica anche per garantire il funzionamento continuativo del prodotto.
 - Assicurarsi che il prodotto ed il relativo adattatore vengano installati in modo da garantire un corretto collegamento alla terra di sicurezza.
 - Prima di installare un nuovo Hard Disk assicurarsi che esso sia conforme alle raccomandazioni specificate in questo manuale.
 - Al fine di evitare il più possibile disturbi o immagini scadenti, si raccomanda di utilizzare un cavo coassiale a 75Ω per il collegamento delle telecamere e del monitor al DVR, da scegliere in funzione della distanza percorsa dal segnale e delle condizioni di installazione. Si raccomanda di evitare sempre di utilizzare la stessa canalizzazione per la rete in alternata e per i cavi di segnale.
 - Si raccomanda inoltre di utilizzare sempre connettori BNC a 75 Ω per il collegamento di ciascun cavo coassiale al relativo ingresso, prestando particolare attenzione al loro montaggio. Un cattivo montaggio dei connettori è spesso fonte di disturbi e decadimenti della qualità dell'immagine.
 - Spegner sempre l'apparato prima di procedere a qualsiasi modifica dell'impianto.
 - **Non spegnere il video registratore durante il funzionamento normale! Prima di disconnettere l'adattatore di alimentazione si raccomanda di fermare la registrazione e selezionare l'opzione "spegnimento" nel menù del prodotto.**

1.3 Caratteristiche del HVR

Sorveglianza real time

- Questo video registratore è dotato di ingressi video BNC compatibili sia con telecamere in alta definizione 720p/1080p AHD che analogiche tradizionali (formato 960H).
- I modelli HVR42/4, HVR82/4, HVR162/4 consentono anche la visualizzazione e la registrazione di segnali video in formato AHD 3MP / 4MP, oltre che TVI e CVI fino a 1080p.
- In aggiunta, questo video registratore consente anche la gestione e la registrazione di svariate telecamere IP ONVIF (video registratore ibrido).
- Supporto di uscite monitor VGA e HDMI ad alta risoluzione.
- Visualizzazione live tramite rete TCP/IP via browser Internet Explorer o programma CMS, tramite PC / MAC o dispositivi mobili.
- Controllo remoto di telecamere PTZ compatibili.
- Varie modalità di divisione dello schermo.

Registrazione

- Compressione H.264 (MPEG4 part.10).
- Qualità di registrazione regolabile.
- Varie modalità di registrazione (continua, programmata, su rilevazione di movimento e remota).

Supporto di memorizzazione

Questo HVR supporta la registrazione su un HDD interno con interfaccia SATA di grande capacità (fino a 4 o 6 TB).

Riproduzione

Possibilità di riproduzione del singolo canale o visione multipla di tutti i canali registrati.

Back-up

- Back-up tramite porta USB su memorie flash o HDD removibili.
- Back-up remoto tramite collegamento di rete (formato .264 o .avi) e tool di conversione dei file di back-up in formato .avi.
- Back-up via rete in formato .avi.

Allarmi

Gestione di allarmi relativi all'HDD o gli ingressi video.

Rete

- Sorveglianza remota con accesso protetto da password.
- Possibilità di creazione di più utenti per maggiore sicurezza del sistema.

- Compatibilità con protocolli TCP/IP, DHCP, PPPoE, DDNS, SMTP, NTP, FTP, RTSP.
- Servizio P2P integrato per una più semplice configurazione del collegamento a dispositivi Smart Phone e Tablet.
- Possibilità di configurazione remota completa del HVR.
- Visualizzazione delle immagini live, riproduzione remota e back-up remoto tramite browser Internet Explorer®.

Controllo tramite mouse

- Il mouse in dotazione consente la navigazione all'interno del menù di configurazione e la completa configurazione del prodotto con estrema semplicità.

Controllo PTZ

Porta RS-485 per il controllo di telecamere PTZ.

Altre caratteristiche

- Il HVR supporta varie modalità di registrazione in funzione della tipologia di telecamere collegate: 1 / 2 / 3 / 4MP per telecamere IP, AHD 720p/1080p, AHD 3MP/4MP e 1080p TVI/CVI (solo serie "/4") e 960H per telecamere analogiche.
- Formato di compressione audio: ADPCM.
- Interfaccia grafica utente ad icone e finestre.
- Sistema operativo integrato Linux 2.6.
- Operazioni contemporanee consentite: visione live, registrazione, riproduzione, backup, sorveglianza remota via rete, connessione remota via dispositivi mobili.
- Supporto per trasmissione di rete a doppia codifica (Main e Sub Stream).
- Menù guida per la programmazione semplificata.
- Porte USB 2.0 posteriori per backup, aggiornamento e collegamento del mouse.
- Controllo remoto tramite telecomando IR.
- Menù OSD multilingua.
- Funzioni di diagnostica e manutenzione automatica.

2. DESCRIZIONE DELLE PARTI

Si raccomanda di verificare le condizioni dell'imballo prima di aprirlo e di verificare la presenza di tutti gli accessori al suo interno prima di iniziare l'installazione. Se il prodotto è stato acquistato senza HDD, fare riferimento alla [sezione 3.1](#) per la sua installazione.

2.1 Pannello frontale

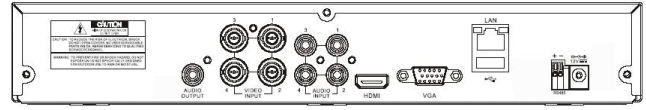
Questi video registratori sono dotati di pulsanti frontali a sfioramento. Appoggiare delicatamente il dito in corrispondenza del comando ed attendere alcuni istanti per la visualizzazione.



Nome	Funzione
Ricerca	Visualizza la finestra per la ricerca delle immagini registrate.
Mute	Disabilita l'emissione dell'audio da eventuali fonti sonore.
CH-	Visualizza il canale precedente
CH+	Visualizza il canale successivo
ALL	Passa alla visualizzazione di tutti i canali (3x3 o 4x4)
PLAY	Riproduzione dei file registrati.
REC	Avvia la registrazione manuale.
MENU/ESC	Entra/esce dal menù di configurazione.
Ricevitore IR	Sensore infrarossi per la ricezione del telecomando.
Frecce / FWD / REW	Muovono il cursore, avanti veloce, indietro veloce.
PTZ/ENTER	Entra nel menù PTZ, tasto conferma/selezione.
LED HDD	Il led rosso lampeggiante indica che il video registratore si trova in fase di lettura o scrittura dati sul disco.
LED PWR	Il led verde indica la corretta alimentazione del video registratore.
USB	Porta USB per il collegamento di memorie per il back-up delle immagini.

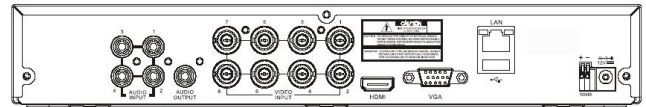
2.2 Pannello posteriore

HVR42 - HVR42/4



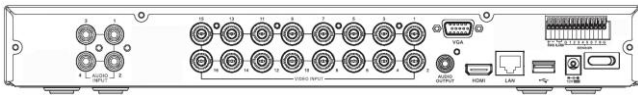
Nome	Descrizione
Uscita audio RCA	Uscita audio RCA per dispositivi per la riproduzione delle fonti audio.
Ingressi video BNC	Ingressi BNC per il collegamento delle telecamere (AHD o analogiche).
Ingressi audio RCA	Ingressi RCA per il collegamento di fonti audio.
Uscita HDMI	Uscita per il collegamento di monitor HDMI.
Porta VGA	Uscita per il collegamento di monitor VGA.
Ethernet RJ-45	Porta per il collegamento alla rete LAN Ethernet.
Porta USB	Porta per il collegamento del mouse.
Porta RS-485	Interfaccia RS-485 per l'invio di comandi a telecamere PTZ.
Power	Connettore di alimentazione.

HVR82 - HVR82/4



Nome	Descrizione
Ingressi audio RCA	Ingressi RCA per il collegamento di fonti audio.
Uscita audio RCA	Uscita audio RCA per dispositivi per la riproduzione delle fonti audio.
Ingressi video BNC	Ingressi BNC per il collegamento delle telecamere (AHD o analogiche).
Uscita HDMI	Uscita per il collegamento di monitor HDMI.
Porta VGA	Uscita per il collegamento di monitor VGA.
Ethernet RJ-45	Porta per il collegamento alla rete LAN Ethernet.
Porta USB	Porta per il collegamento del mouse.
Porta RS-485	Interfaccia RS-485 per l'invio di comandi a telecamere PTZ.
Power	Connettore di alimentazione.

HVR162 - HVR162/4



Nome	Descrizione
Ingressi audio RCA	Ingressi RCA per il collegamento di fonti audio.
Ingressi video BNC	Ingressi BNC per il collegamento delle telecamere (AHD o analogiche).
Uscita audio RCA	Uscita audio RCA per dispositivi per la riproduzione delle fonti audio.
Porta VGA	Uscita per il collegamento di monitor VGA.
Uscita HDMI	Uscita per il collegamento di monitor HDMI.
Ethernet RJ-45	Porta per il collegamento alla rete LAN Ethernet.
Porta USB	Porta per il collegamento del mouse.
I/O	Contatti di ingresso / uscita a cui è possibile collegare sensori esterni.
Porta RS-485	Interfaccia RS-485 per l'invio di comandi a telecamere PTZ.
Power	Connettore di alimentazione ed interruttore.

2.3 Telecomando e mouse

2.3.1 Uso del telecomando

Inserimento delle batterie:

- Aprire il vano batterie presente sul retro del telecomando.
- Inserire 2 batterie tipo AAA rispettando la polarità indicata.
- Richiudere il vano batterie.

2.3.2 Uso del mouse

Questo video registratore può essere controllato principalmente con il mouse in dotazione o con il telecomando.

La maggior parte dei parametri di configurazione possono essere modificati anche attraverso la pagina web una volta che il HVR sia connesso alla rete.

Questa tabella mostra la modalità di utilizzo di alcune funzioni con il mouse.

	Funzione
Click con il tasto sinistro del mouse	Nella modalità menù "lock" entra nel menù pop-up per l'accesso; nella modalità menù "unlock" mostra la barra per l'accesso diretto ai sotto menù.
	Nel menù principale, il click con il tasto sinistro consente di accedere ad eventuali sotto menu. Nel menù "Dettagli File" permette di avviare la riproduzione di un file registrato.

	Modifica lo stato di un box di selezione e lo stato di un'area di rilevazione di movimento.
	Facendo click su caselle combo consente di accedere a menù a discesa; fare click con il tasto sinistro per fermare la visualizzazione ciclica.
	Tramite click con il tasto sinistro è possibile regolare le barre di controllo colore e volume.
Click con il tasto destro del mouse	Tramite click con il tasto sinistro è possibile selezionare valori nelle caselle di modifica o menu a discesa per l'inserimento di caratteri o valori.
	Nella modalità di visione live, facendo click con il tasto destro è possibile visualizzare la barra del menù.
Doppio click tasto sinistro	Nel menù principale o nei sotto menù il click con il tasto destro provocherà l'uscita dal menù.
	Nella modalità live o nella modalità riproduzione, il doppio click visualizzerà una data telecamera a schermo intero.
Movimento del mouse	Selezione di voci del menù.
Movimento rotellina del mouse	Nella modalità di settaggio Motion, consente la selezione dell'area sensibile. Nel menù Colore consente la regolazione delle barre di controllo colore.

Nota

Si raccomanda di non collegare o scollegare il mouse dalla sua porta USB quando il HVR è in funzione per evitare malfunzionamenti o danni al sistema stesso.

3. INSTALLAZIONE

3.1 Installazione HDD



Questo HVR supporta HDD SATA in formato 3.5" o 2.5" di grande capacità (max 4TB o 6TB a seconda dei modelli).

La procedura di installazione o rimozione del disco deve essere effettuata a HVR spento.

1. Allentare le viti del coperchio presenti ai lati destro, sinistro e posteriore del HVR.
2. Rimuovere il coperchio del case facendolo scivolare verso il retro.

3. Collegare i cavi di alimentazione e dati ai rispettivi connettori del disco prestando attenzione al loro corretto posizionamento, oppure posizionare il disco in modo da farlo corrispondere al connettore presente sulla scheda principale.
4. Fissare il disco al suo alloggiamento ed assicurarlo tramite le 4 viti in dotazione.
5. Richiudere il coperchio superiore tramite le viti, prestando attenzione a non danneggiare alcuna connessione interna.

Nota

Dopo aver installato il disco è necessario procedere alla sua formattazione come spiegato nella [sezione 4.3.3.1](#).

3.2 Collegamento di telecamere e monitor

Collegare i cavi coassiali provenienti dalle telecamere ai rispettivi ingressi BNC posti sul pannello posteriore. **Questo HVR accetta in ingresso sia telecamere analogiche tradizionali che telecamere in alta definizione con formato AHD che telecamere IP (video registratore ibrido).**

La selezione del tipo di segnale video è automatica: le telecamere in formato AHD vengono segnalate in modalità di visione live con la lettera "A" vicino al titolo di ciascun canale. Mentre le telecamere IP vengono segnalate con la dicitura "IP".

Nel caso in cui vi siano una o più telecamere dotate di PTZ, collegare anche la linea dati RS-485 proveniente dalla telecamera alla porta del HVR per l'invio dei comandi (per la configurazione fare riferimento alla [sezione 4.3.3.2](#)).

Per il collegamento del monitor utilizzare le uscite HDMI o VGA presenti sul pannello posteriore.



- I modelli HVR42/4, HVR82/4, HVR162/4, che consentono anche la gestione di segnali TVI e CVI, mostrano in corrispondenza di ciascun canale, rispettivamente, la lettera "T" o "C" in funzione del tipo di segnale video rilevato. Questi video registratori consentono di mescolare le differenti tipologie di segnale anche sullo stesso impianto. Nel caso in cui vengano utilizzate telecamere con uscita video commutabile (4in1) è possibile che a seguito della commutazione il segnale venga visualizzato in bianco e nero. In questo caso scolle-

gare e ricollegare la telecamera per la corretta visualizzazione.

- Si raccomanda di non collegare o scollegare il monitor alle uscite VGA e HDMI quando il HVR è acceso per evitare danni alle porte di collegamento. Per una visione ottimale delle immagini si consiglia di impiegare un monitor con formato 16:9 con risoluzione di almeno 1920x1080.

3.3 Collegamento alimentazione

Per un corretto funzionamento del dispositivo si raccomanda di utilizzare esclusivamente l'adattatore di rete fornito in dotazione. L'alimentatore è idoneo al solo video registratore digitale: l'utilizzo dello stesso adattatore di rete per ulteriori carichi o un adattatore diverso potrebbe portare a malfunzionamenti del HVR.

Prima di procedere all'accensione dell'apparato, verificare che la tensione di alimentazione dell'adattatore di rete fornito con il HVR sia compatibile con quella della rete elettrica.

Si raccomanda di modificare le connessioni dell'impianto (compresi eventuali contatti di I/O, monitor, dispositivi audio...) solo a HVR spento.

3.4 Accensione, spegnimento e riavvio

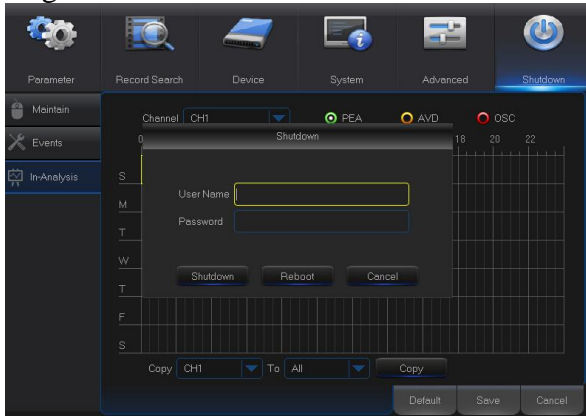
A sistema spento, operare come segue per accendere il HVR:

- Collegare l'adattatore al HVR.
 - Collegare l'adattatore alla presa di rete.
 - Agire sul pulsante di accensione (ove presente).
- Dopo l'accensione, attendere il completamento della fase di inizializzazione durante la quale verrà mostrata una schermata simile a quella riportata qui sotto.



Per lo spegnimento dell'apparato si raccomanda di selezionare l'opzione "CHIUSURA" contenuta nella finestra principale del menù di configurazione, verrà richiesto l'inserimento del nome utente ("admin") e della password personale configurata al fine di consentire al video registratore di completare il salvataggio delle informazioni sul disco prima di togliere alimentazione. Nella stessa finestra è disponibile

anche il pulsante "Riavvia" per il riavvio del sistema dopo la modifica di qualche parametro di configurazione.



La risoluzione video delle uscite VGA e HDMI al primo avvio è configurata su 1920x1080 o su 1280x1024 a seconda dei modelli. Nel caso in cui non sia possibile visualizzare le immagini, verificare che la risoluzione del monitor supporti questi valori.

3.5 Configurazione guidata

Al termine della fase di avvio verrà mostrata una serie di finestre per la configurazione guidata che consentono la programmazione dei principali parametri di funzionamento.



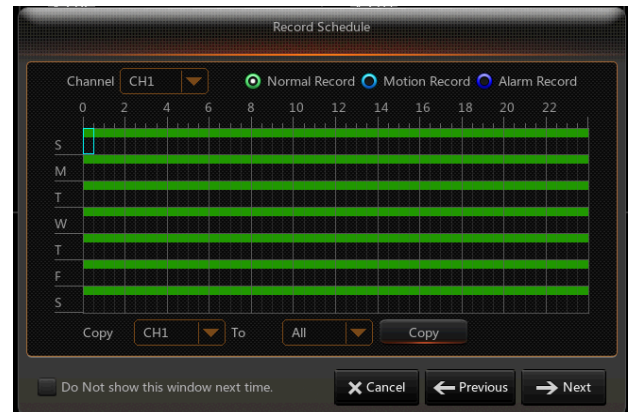
Per non visualizzare più questa schermata agli avvii successivi, fare click sulla casella "Non mostrare questa finestra al prossimo avvio".

La prima schermata richiede l'impostazione di una password personalizzata di 8 caratteri. Si raccomanda la definizione di una password sicura ma che possa essere ricordata facilmente. In questa fase è possibile definire anche un indirizzo e-mail a cui inviare un messaggio per il ripristino nel caso in cui venga dimenticata la password. La stessa password è valida anche per l'accesso remoto via web e/o dispositivi mobili. Successiva-

mente verrà mostrata la finestra che consente di procedere alla formattazione del disco:

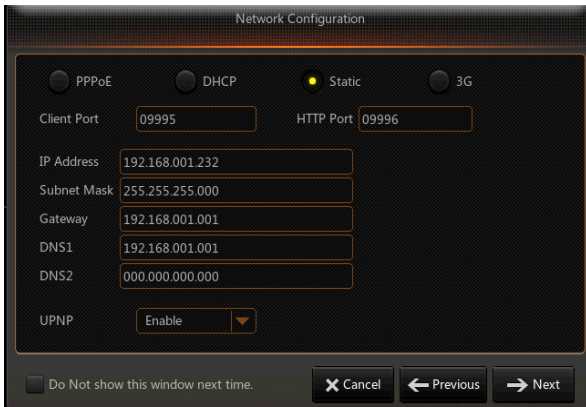


Fare click sulla casella di selezione in alto a destra e quindi su "Formatta HDD" per procedere alla formattazione. Utilizzare l'opzione "Sovrascrivi" per programmare la sovrascrittura (automatica o programmata). Facendo click sul pulsante "Inoltrare" verrà mostrata la successiva pagina di configurazione relativa alla registrazione pianificata:



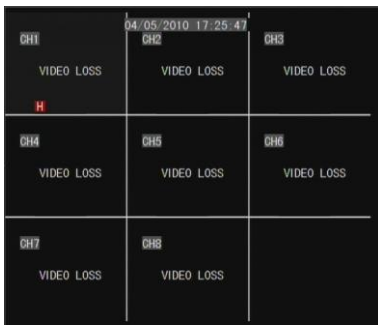
Selezionare nella casella in alto a sinistra il canale di ingresso da programmare: la tabella è organizzata in modo che ciascuna riga indica il giorno della settimana e ciascuna colonna le 24 ore della giornata. Per impostazione di fabbrica la registrazione è sempre attiva in modo continuo (caselle verdi). Facendo click sulle caselle corrispondenti alle ore ed ai giorni desiderati è possibile programmare la registrazione anche nelle modalità rilevazione di movimento (caselle in giallo) o allarme (caselle in rosso, solo per i modelli che dispongono di interfaccia allarmi).

La finestra successiva consente la regolazione dei parametri quali l'orario e la data di sistema, il formato dell'ora (12/24H) ed il sistema video (PAL/NTSC). Facendo click su "Inoltrare" verrà infine visualizzata la finestra "Configurazione Rete":



In questa schermata è possibile configurare i parametri principali per la connessione alla rete (indirizzo IP, Gateway, porte, ecc). Le due schermate successive consentono poi la configurazione per l'eventuale invio di e-mail su allarme e il servizio DDNS (se richiesto).

3.6 Visualizzazione live



Al termine della fase di avvio verrà mostrata la schermata 3x3 o 4x4 relativa alle immagini live provenienti dalle telecamere.

Per visualizzare l'immagine relativa ad una singola telecamera a schermo intero fare doppio click su di essa con il tasto sinistro del mouse. Facendo nuovamente doppio click si tornerà alla visualizzazione precedente.

Facendo click con il tasto destro del mouse invece verrà visualizzata la barra di menù per l'accesso diretto alla configurazione o ad alcune funzioni scorciatoia. Per non visualizzare più questo menù fare click con il tasto destro del mouse in un'area qualunque al di fuori della barra del menù stessa.

Note

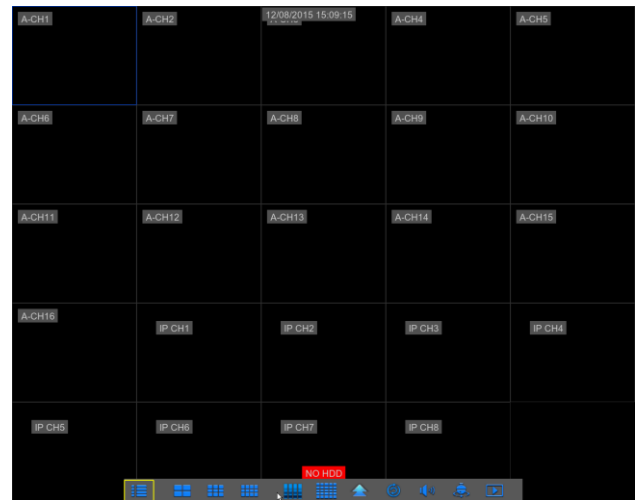
- Nel caso in cui non venga collegato alcun HDD interno o si sia verificato un errore di scrittura/lettura sul disco oppure il disco non sia stato ancora formattato, la lettera **"H"** apparirà sul monitor in corrispondenza del canale 1, inoltre verrà emesso un suono di avvertimento tramite il buzzer interno.

Per evitare quest'ultima segnalazione è possibile modificare le opzioni relative nella finestra "AVANZATE" → "EVENTI".

4. MENU' ED INTERFACCIA UTENTE

4.1 Barra del menù

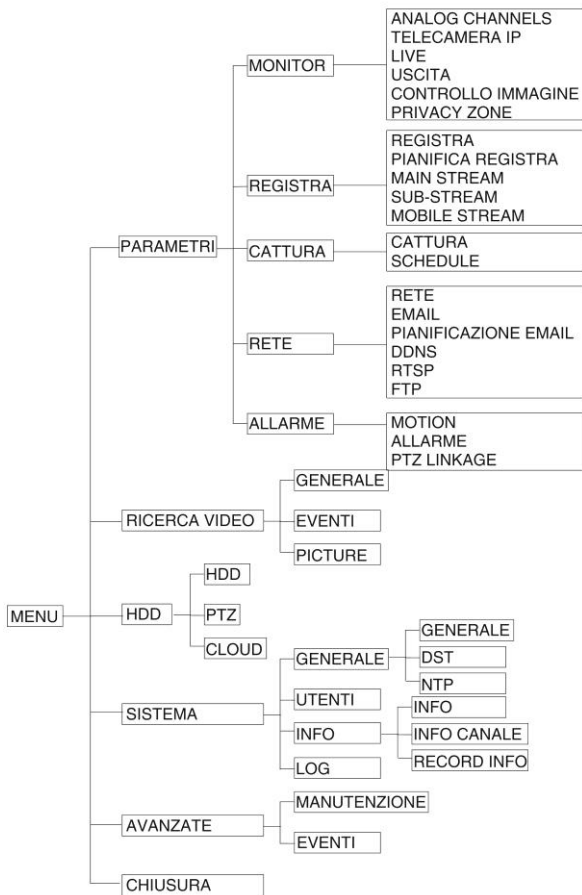
E' possibile far apparire la barra del menù facendo click con il tasto destro del mouse su una qualunque area dello schermo nella modalità live o spostando il cursore verso la parte bassa dello schermo.




Questa barra consente l'accesso al menù OSD di configurazione principale e permette anche l'accesso diretto ad alcune funzioni quali: il controllo di telecamere PTZ, la ricerca delle immagini registrate, la visualizzazione ciclica...

4.2 Guida al menù principale

Facendo click sulla prima icona a sinistra verrà visualizzato la richiesta di password per l'accesso al menù principale di configurazione, introdurre qui la password definita durante la configurazione guidata ([sezione 3.5](#)). La figura seguente mostra lo schema ad albero relativo al menù OSD principale.



4.3 Menù principale

Facendo click sul pulsante MENU  in basso a sinistra verrà mostrata la finestra del “Menù Principale” che consente di controllare la configurazione di tutte le funzioni del HVR, quali: la visualizzazione delle telecamere, la registrazione, i parametri di rete, la ricerca delle immagini, i dispositivi esterni, la configurazione generale del sistema. Il menù è organizzato a cartelle che possono essere selezionate tramite le icone presenti nella parte alta della finestra. Ciascuna cartella è poi suddivisa in varie sotto sezioni organizzate ad albero e riportate nella parte sinistra della finestra.

4.3.1 Parametri

Questa sezione consente la configurazione della maggior parte dei parametri di funzionamento del video registratore. La parte sinistra della finestra è suddivisa in 5 sezioni principali, rispettivamente, per la regolazione dei parametri e delle opzioni relative alla visualizzazione ("Monitor"), delle opzioni relative alla registrazione ("Registra"), della registrazione di immagini statiche ("Cattura"), della configurazione di rete ("Rete") e degli eventi di allarme ("Allarme"). Ciascuna di queste

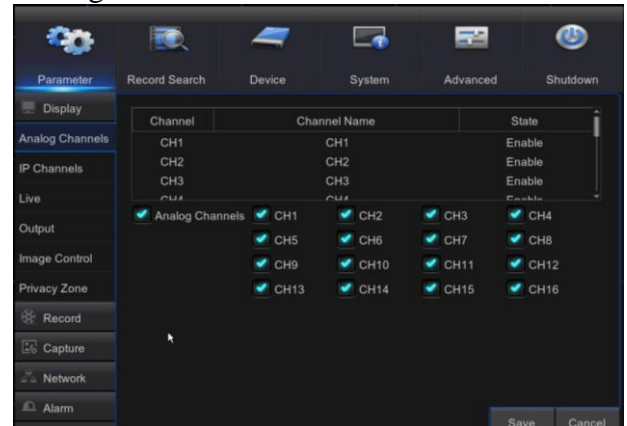
sezioni contiene inoltre una serie di sotto sezioni, come descritto di seguito.

4.3.1.1 Monitor

La sezione "Monitor" consente di programmare i parametri di visualizzazione ed è a sua volta suddivisa in 6 sotto sezioni.

4.3.1.1.1 Analog Channels

Fare click sulla voce "Parametri" → "Monitor" → "Analog Channels".



Questa sezione consente di abilitare o disabilitare singolarmente i canali analogici o AHD collegabili ai connettori BNC fisici presenti sul pannello posteriore del video registratore.

Utilizzare le caselle in basso per abilitare / disabilitare i canali desiderati. Disabilitando gli eventuali canali fisici AHD non utilizzati si avranno a disposizione maggiori risorse per la gestione di canali IP (a ciascun canale AHD corrispondono ulteriori 4/8Mbps di banda per la registrazione dei canali digitali).

Ad esempio, nel caso del HVR42 sono possibili le seguenti combinazioni: 4ch AHD + 2 IP oppure 3ch AHD + 3 IP e così via.

Disabilitando tutti i canali AHD questo video registratore funzionerà come video registratore IP puro il cui numero massimo di canali dipende dal modello (rispettivamente 6, 12 o 24 per i modelli HVR42, HVR82 e HVR162 e 6 o 12 per i modelli HVR42/4 e HVR82/4).

Facendo click sul pulsante "Salva" il video registratore si riavvierà.



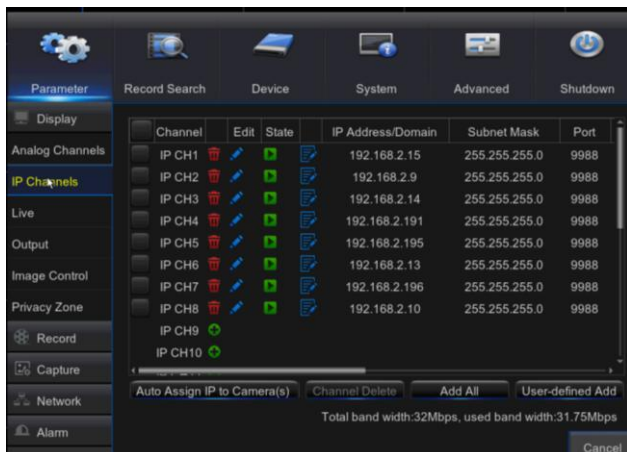
- Questa sezione del menù non è disponibile per il modello HVR162/4 in quanto permette sempre di registrare 8 canali IP indipendentemente dai canali AHD utilizzati.

- Il numero massimo di canali gestibili da questo video registratore è dato dalla somma dei canali fisici AHD abilitati e dei canali IP. Tenuto conto che la disabilitazione di ciascun canale AHD corrisponde ad una disponibilità di banda di registrazione pari a circa 4Mbps (o 8Mbps nei modelli "/4") per la registrazione telecamere IP. Di conseguenza, nel progettare il sistema e nella configurazione di ciascuna telecamera IP associata al sistema, va evitato di superare questo limite.

Viceversa, nel caso in cui vengano impiegate telecamere IP con richiesta di banda superiore a questo limite, verrà richiesto di ridurre il numero di canali AHD o il bitrate, e dunque la risoluzione, delle telecamere IP. La parte bassa della schermata descritta nel paragrafo successivo specifica chiaramente la banda a disposizione e quella utilizzata.

4.3.1.1.2 Telecamera IP

Fare click sulla voce "Parametri" → "Monitor" → "Telecamera IP".



Questa sezione consente la configurazione degli eventuali canali IP digitali da associare al video registratore. Esistono varie modalità di associazione delle telecamere IP ai rispettivi canali del registratore:

1) "**Assegnazione IP automatica**": questa modalità prevede che il video registratore effettui una scansione della rete LAN alla ricerca di telecamere compatibili (anche se queste hanno tutte lo stesso indirizzo IP di fabbrica) e modifichi automaticamente il loro indirizzo IP e successivamente associ ciascuna di esse ai vari canali IP disponibili.





- Utilizzare questa modalità solo con telecamere che utilizzino il protocollo proprietario (tipo

TVT65N/NV, TVT75N/NV) e non con telecamere ONVIF.

- Per procedere con questa modalità il sistema mostrerà una finestra di richiesta del nome utente e della password di ciascuna telecamera IP (solitamente 'admin'; 'admin').


2) La modalità "**Aggiungi tutto**" permette l'assegnazione automatica di tutte le telecamere ai canali IP disponibili nell'ipotesi che a queste sia stato già precedentemente assegnato un indirizzo IP univoco: il sistema rileverà automaticamente tutte le telecamere IP (anche ONVIF) presenti all'interno della rete LAN e le assegnerà in sequenza ai vari canali IP disponibili. Come nel caso precedente, il sistema chiederà il nome utente e la password di accesso delle telecamere IP (solitamente 'admin'; 'admin').

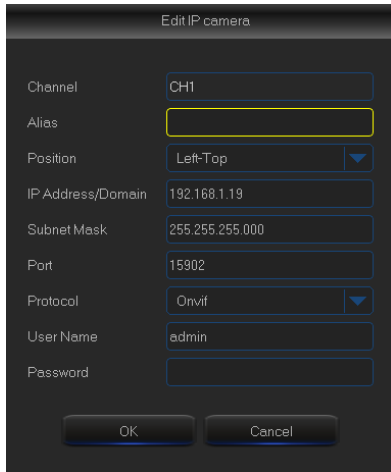
Nel caso in cui il HVR abbia assegnato ad una o più telecamere un indirizzo IP non corretto o già occupato, successivamente è possibile utilizzare


l'icona  per modificare remotamente l'indirizzo IP della telecamera (al termine della modifica questa si riavvierà) e sarà dunque necessario modificare l'indirizzo IP associato al canale (icona ).

3) Nel caso in cui tramite i metodi precedenti non sia stato possibile rilevare le telecamere, fare click sul pulsante "**Aggiunta personalizzata**" per accedere alla finestra di configurazione manuale delle telecamere IP. Nella parte alta della finestra verranno elencate le telecamere eventualmente rilevate all'interno della rete (in caso di utilizzo di telecamere di produttori diversi si raccomanda di selezionare il protocollo ONVIF nella sezione in basso a sinistra e fare click sul pulsante "Ricerca"). Successivamente fare click in corrispondenza della telecamera rilevata e quindi su "Aggiungi": la telecamera verrà copiata nella tabella in basso a destra. Ripetere l'operazione per tutte le altre telecamere IP presenti sull'impianto.

Tornando alla schermata precedente i parametri delle telecamere verranno riportati nella tabella in corrispondenza di ciascun canale IP e dopo alcuni istanti l'icona "Stato" apparirà in verde ad indicare che il sistema è ora in grado di comunicare correttamente con la telecamera. Inoltre appariranno anche alcuni ulteriori dettagli relativi al dispositivo (come ad esempio il produttore, la configurazione hardware, il protocollo e il numero della

porta TCP utilizzata per la comunicazione e la versione software). Viceversa, se il segnale non dovesse ancora comparire (icona "Stato" in grigio) o nel caso in cui i parametri di connessione della telecamera siano cambiati nel corso del suo utilizzo, è possibile fare click sul pulsante  per modificare manualmente i dettagli della telecamera (figura seguente): introdurre qui l'indirizzo IP della telecamera corretto, la porta e la password per l'accesso.

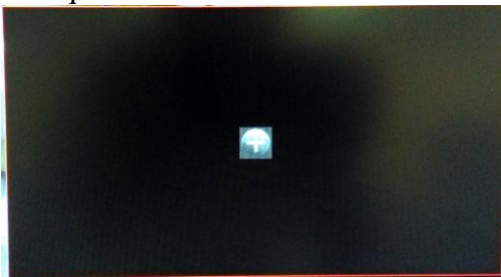


4) Dopo aver fatto click su una o più caselle di selezione a sinistra dei nomi dei canali IP, fare click su **"Cancella"** o sull'icona  per rimuovere una o più telecamere dal sistema.

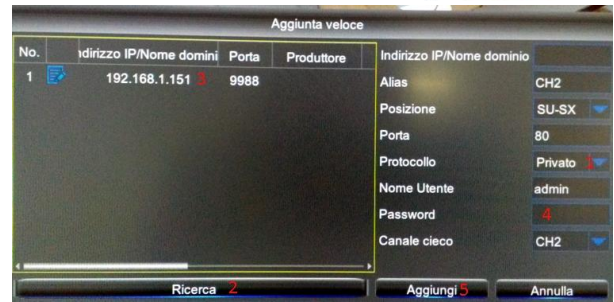


- Fare riferimento anche alla [sezione 4.3.1.3.2](#) per maggiori dettagli relativi alla funzione di assegnazione dell'indirizzo IP in automatico da parte del NVR.

5) Esiste anche un altro metodo per associare una telecamera IP dalla modalità di visione "live". Passando con il mouse sopra un canale non collegato ad alcuna telecamera, apparirà un simbolo "+" come questo:



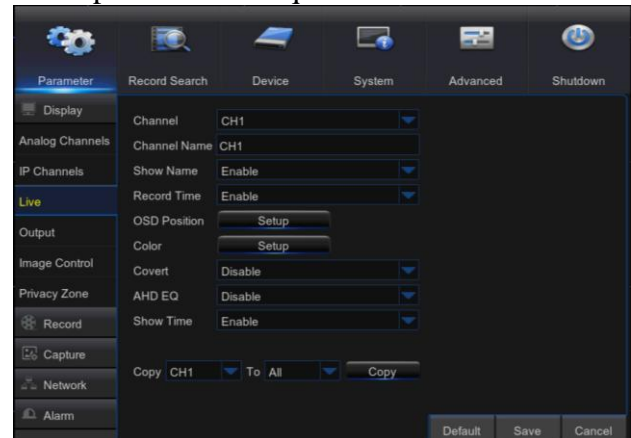
Fare click sul simbolo per aprire automaticamente la finestra di ricerca ed aggiunta telecamera veloce:



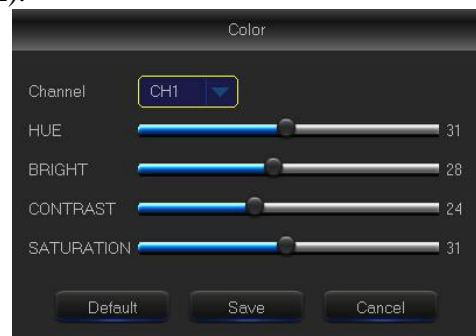
Dopo aver selezionato il tipo di protocollo della telecamera da aggiungere (Private, ONVIF o Custom) fare click "Ricerca". Una volta che la telecamera sia stata elencata nel box sulla sinistra, selezionarla e quindi verificare che i parametri di connessione (Indirizzo IP, porta, nome utente e password) siano tutti correttamente compilati. Al termine fare click su "Aggiungi" per associare la telecamera al canale desiderato (eventualmente selezionare un canale specifico tramite l'opzione "Canale cieco").

4.3.1.1.3 Live

Fare click sulla voce "Parametri" → "Monitor" → "Live" per accedere a questa finestra:



Agire su queste opzioni per modificare la titolazione del canale (CHANNEL NAME), la sua visualizzazione, la sua posizione sullo schermo, per l'abilitazione della funzione di registrazione con visione live nascosta (COPRIRE), per la visualizzazione (SHOW TIME) e per la registrazione dell'ora in sovrapposizione (TEMPO REGISTRA).



Selezionando il pulsante “IMPOSTA” in corrispondenza dell’opzione “COLORE” è possibile accedere alla finestra per la regolazione della luminosità, del contrasto, della saturazione e del colore.

Utilizzare le barre di scorrimento per correggere la visualizzazione dei parametri video relativi alle telecamere.

L’opzione "Tempo LIVE" consente di abilitare o disabilitare la visualizzazione della data e dell’ora in modalità live.

Utilizzare l’opzione “Copia a” per copiare la stessa configurazione su di uno o tutti gli altri canali.

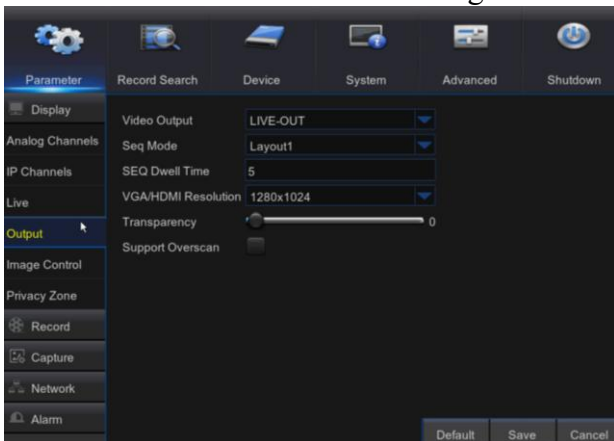
Una volta terminata la modifica dei parametri fare click sul pulsante “Salva” per rendere effettive le modifiche prima di uscire dalla finestra. Attendere il termine della fase di salvataggio dei parametri.

Per cancellare le modifiche effettuate ed uscire dal menù fare click sul pulsante “Annulla”.

Facendo click sul pulsante “Default” tutte le voci verranno riportate ai valori di fabbrica.

4.3.1.1.4 Uscita video

La seconda sezione "Parametri" → "Monitor" → "Uscita" consente di configurare i parametri dell’uscita video come mostrato di seguito.



Questo video registratore è dotato di due uscite video ad alta risoluzione VGA e HDMI, entrambe visualizzano lo stesso segnale video.

Modalità Sequenza: consente la selezione della modalità di divisione dello schermo (Layout 1 - schermo intero, Layout 4 - 2x2 e così via) da associare alla funzione ciclico dell’opzione successiva.

Tempo rotazione: consente la programmazione del tempo di sosta in corrispondenza della divisione dello schermo programmata nell’opzione precedente.

Risoluzione VGA/HDMI: questa opzione consente di configurare la risoluzione video delle uscite VGA e HDMI (in funzione dei modelli, 1024x768, 1280x1024, 1440x900, 1280x 720, 1920x1080, 1680x1050, 1600x1200, 1900x1200, 2560x1440, 3840x2160). Per una migliore visualizzazione delle immagini si consiglia di configurare l’uscita video sul massimo valore compatibile con il proprio monitor.

Trasparenza: consente di regolare la trasparenza dello sfondo del menù rispetto alle immagini.

Supporto OVERSCAN: abilita la funzione Overscan che consente di ridimensionare automaticamente le immagini riprese in formati differenti rispetto a quello del monitor (ad esempio 5:4 e 16:9).

4.3.1.1.5 Controllo Immagine

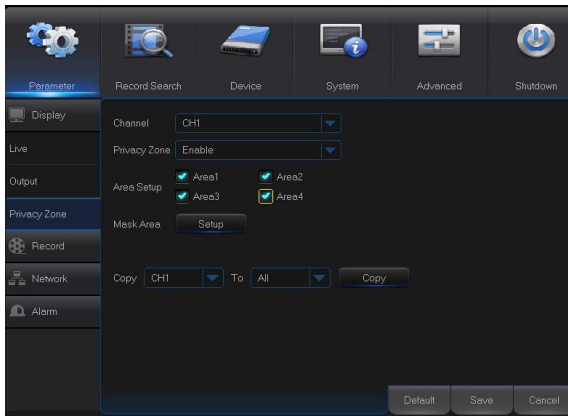
La sezione "Parametri" → "Monitor" → "Controllo Immagine" consente di effettuare alcune regolazioni remote sulle eventuali telecamere IP collegate al sistema (controluce, riduzione rumore 3D, WDR,...).

Nota

Questa opzione richiede il supporto della funzione di configurazione remota anche da parte delle telecamere. Alcune telecamere connesse tramite il protocollo ONVIF potrebbero non consentire questa configurazione remota.

4.3.1.1.6 Privacy Zone

La sezione della finestra "Parametri" → "Monitor" → "Privacy Zone" consente la creazione di una o più zone Privacy (fino a 4 per ciascun canale) che evitino la visualizzazione e la registrazione di aree non di propria competenza (come ad esempio nel caso di inquadrature in aree pubbliche...) conformemente alle direttive sulla tutela della Privacy. Il HVR nasconderà artificialmente tali aree in modo che, anche durante la riproduzione delle immagini, non possa essere possibile visualizzare ciò che avviene in esse.



Modificare l'opzione "Privacy Zone" su "Abilita" per abilitare la funzione e quindi fare click sulle caselle "Area 1", "Area 2", "Area 3" e "Area 4" per attivare la visione di ciascun'area. Facendo click sul pulsante "Imposta" sarà possibile modificare le dimensioni e la posizione di ciascun'area direttamente sull'immagine. Trascinare con il mouse l'area da programmare e posizionarla dove desiderato, quindi fare click sul bordo rosso dell'area per modificarne le dimensioni.



Nota

La configurazione delle aree Privacy sui canali IP potrebbe non essere ammessa nel caso di connessione tramite protocollo ONVIF. In questo caso si suggerisce di utilizzare l'eventuale interfaccia di configurazione della telecamera stessa per la definizione dell'area Privacy.

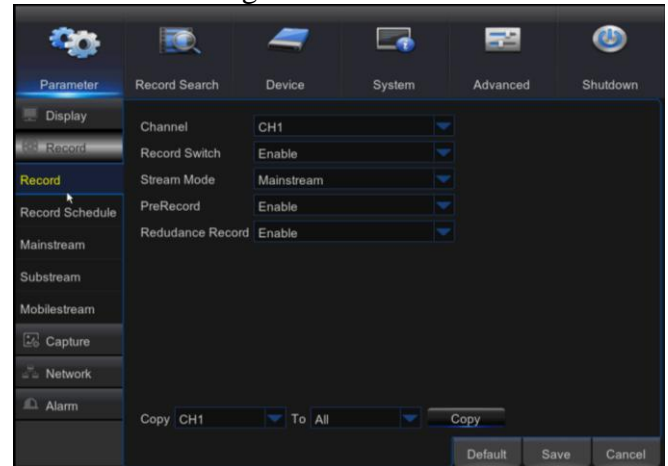
4.3.1.2 Registrazione

La sezione "Parametri" → "Registra" consente di modificare i parametri principali relativi alla registrazione. Anche in questo caso le impostazioni per i vari canali sono indipendenti. Questa sezione è suddivisa in ulteriori 5 sotto sezioni: "Registra" per l'abilitazione della registrazione delle singole telecamere, "Pianifica Registra" per la configurazione della registrazione pianificata (sia in modalità continua che su rilevazione di movimento), "Main stream", "Sub stream" e "Mobile

stream" che consentono la configurazione dei parametri di risoluzione delle immagini, qualità e così via per i rispettivi flussi video.

4.3.1.2.1 Abilitazione registrazione

La figura seguente mostra i parametri configurabili tramite la sezione "Registra". In particolare qui è possibile configurare alcuni parametri generali relativi alla registrazione di ciascun canale:



Registra: utilizzare questa casella per l'abilitazione alla registrazione delle singole telecamere. Per impostazione di fabbrica tutti gli ingressi video sono abilitati alla registrazione.

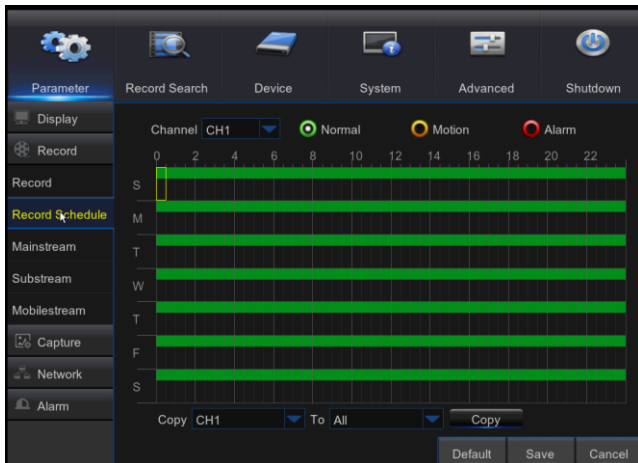
Stream mode: questa casella consente la selezione del flusso video da utilizzare per la registrazione, solitamente il "Main stream".

Pre-rec: in caso di registrazione su rilevazione di movimento questa funzione consente di abilitare il salvataggio del video relativo ad alcuni istanti precedenti la rilevazione dell'evento.

"Copia", "A": utilizzare questa funzione per copiare gli stessi valori ad un altro o a tutti gli altri canali.

4.3.1.2.2 Programmazione registrazione

Selezionando l'opzione "Parametri" → "Registra" → "Pianifica Registra" sarà possibile accedere alla visualizzazione del calendario di programmazione della registrazione mostrato sotto:



Scegliere il canale da programmare utilizzando il menù a discesa in alto.

Scegliere la modalità di registrazione "Normale", "Motion" o "Alarm" tramite le rispettive caselle colorate.

La griglia è organizzata su base settimanale e permette di attivare o disattivare la registrazione a fasce orarie con intervalli di mezz'ora.

Le due righe di celle permettono di programmare la registrazione, rispettivamente ed in modo indipendente, in modalità continua (caselle in verde) e/o su rilevazione di movimento (caselle in giallo) e/o su allarme (caselle in rosso), solo per i modelli che dispongono di interfaccia allarmi. Se vengono lasciate caselle trasparenti, in corrispondenza di quelle fasce orarie non si avrà alcuna registrazione.

Per una programmazione più veloce è possibile trascinare tenendo premuto il tasto del mouse per assegnare la stessa modalità di registrazione a tutte le caselle di un giorno o di tutta la tabella. E' possibile poi utilizzare l'opzione "Copia" e "A" in basso per copiare la stessa configurazione agli altri canali.

Al termine della configurazione fare click sul pulsante "Salva" per rendere effettive le modifiche.

Facendo click sul pulsante "Default" verrà ripristinata la configurazione di fabbrica.

Per configurazione di fabbrica la registrazione è sempre attiva in modo continuo (24/7).

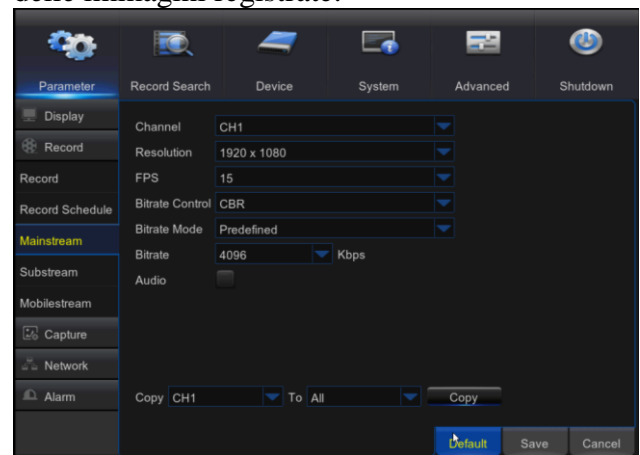


La lettera "M" verde, mostrata in visione live in occasione di un movimento all'interno della scena inquadrata, sta ad indicare solo che funzione di rilevazione è abilitata, ma non la registrazione. Di conseguenza, se si vuole effettuare la registrazione esclusivamente su rilevazione di movimento, è necessario configurare le caselle delle fasce orarie

assegnando la modalità di registrazione "M-Motion" (giallo) e cancellando le caselle in corrispondenza della registrazione "N-Normale" (verde). Inoltre, può essere opportuno verificare che la configurazione dei parametri relativi alla sensibilità e all'area sensibile al movimento (finestra "Motion", [sezione 4.3.1.5.1](#)) siano adeguati all'inquadratura delle proprie telecamere.

4.3.1.2.3 Main-stream

La sezione "Parametri" → "Registra" → "Main Stream" è mostrata nella figura sotto e consente di regolare i parametri di risoluzione e qualità delle immagini registrate.



Nota:

Questi HVR rilevano automaticamente la risoluzione dei segnali video applicati ai suoi ingressi e quindi la sezione Main stream viene automaticamente configurata di conseguenza. Tuttavia è possibile modificare manualmente questi parametri al fine, ad esempio, di utilizzare un minore spazio su HDD per la registrazione.

Risoluzione: questa casella consente la selezione della risoluzione di registrazione di ciascun canale analogico o IP, sono disponibili le seguenti modalità: 960x576 (960H), 1280x720 (720p), 1920x1080 (1080p), 2048x1536 (3MP), 2560x1440 (4MP). Il video registratore mostrerà automaticamente il valore massimo ammesso per il canale in funzione della tipologia di segnale ricevuto dalla telecamera e gli eventuali valori di risoluzione inferiori.

FPS (Frame rate): questa opzione consente di scegliere il numero di Frame/sec da registrare per ciascun canale sino ad un massimo di 15/20/25/30Fps in funzione della risoluzione selezionata.

Bitrate controllo: questa voce consente di scegliere tra le opzioni CBR (Constant Bit Rate) e VBR (Variable Bit Rate) per gestire al meglio l'occupazione di memoria delle immagini registrate: nel primo caso (CBR) l'occupazione delle immagini sarà fissa, indipendentemente dalla complessità e dalla variabilità delle immagini, nel secondo caso (VBR) l'occupazione di spazio verrà automaticamente regolata dal registratore in funzione della complessità delle immagini riprese al momento. Questa opzione non è disponibile per i canali IP in quanto il parametro è solitamente definibile nella telecamera.

Modalità Bitrate: questo parametro consente di regolare la qualità delle immagini registrate (compressione). Il massimo valore disponibile è espresso in Kbps, è direttamente proporzionale con la qualità delle immagini ottenute e funzione anche del valore di risoluzione scelto nella casella **Bitrate** (1024Kbps ÷ 6144Kbps). Selezionando l'opzione "Modalità Predefinita" è possibile scegliere un valore di Bitrate tra alcuni standard. In alternativa è possibile selezionare l'opzione "Modalità Personalizzata" attraverso la quale è possibile scegliere un valore di Bitrate a piacimento.

Audio: solo in abbinamento a canali fisici AHD, consente di abilitare/disabilitare la registrazione del canale audio. Se questa casella viene disabilitata non verrà emesso audio neanche durante la riproduzione.

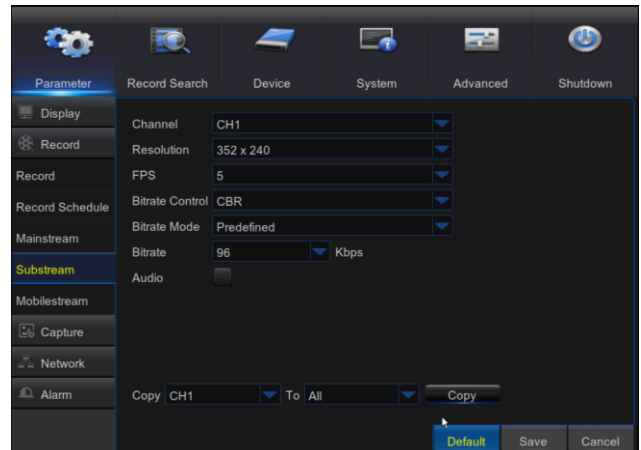
Copia: utilizzare le caselle di selezione "CH" e "A" per copiare gli stessi parametri su uno o tutti gli altri canali.



I valori di "Risoluzione", "FPS" e "Bit Rate" sono inversamente proporzionali alla durata massima di registrazione. Quando il disco è nuovo o appena formattato, sezione "HDD" → "HDD" dà un'indicazione di massima della durata di registrazione in ore in funzione della capacità del disco installato e della programmazione effettuata qui.

4.3.1.2.4 Sub-stream

La sezione "Parametri" → "Registra" → "Sub Stream" è mostrata nella figura qui sotto e consente la configurazione dei parametri relativi al flusso video utilizzato per la trasmissione via rete di ciascun canale, fisico o IP, gestito dal video registratore in modo indipendente dal flusso video principale (Main Stream).



La modalità di configurazione dei parametri di questa finestra è simile a quella descritta per il "Master stream" nel paragrafo precedente. La differenza consiste principalmente nei valori di "Risoluzione", nel numero di "Fps" e "Bitrate control" che in questo caso sono ovviamente più bassi.

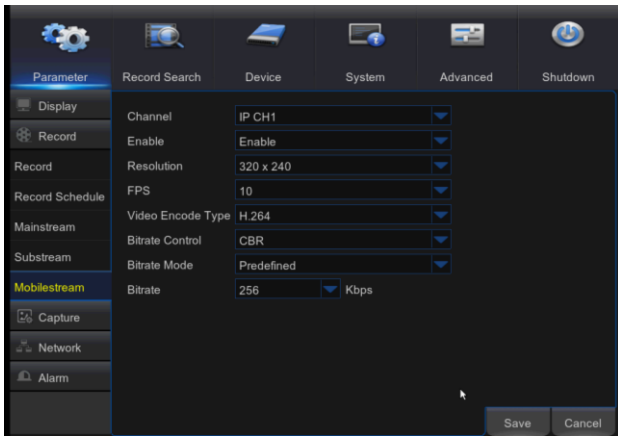
Al fine di poter ricevere l'eventuale segnale audio attraverso Internet è necessario fare click sulla casella "Audio" in basso.



Quando venga richiesta la connessione remota attraverso la rete Internet o la rete mobile, il Frame rate reale e la qualità delle immagini ricevute dipendono fortemente dalla banda a messa a disposizione in *uplink* dalla propria connessione ADSL. Nel caso in cui la banda sia limitata si consiglia di ridurre i valori di FPS e Bitrate al fine di trovare il miglior compromesso tra velocità di aggiornamento delle immagini e qualità delle stesse.

4.3.1.2.5 Mobile-stream

La sezione "Parametri" → "Registra" → "Mobile Stream" è mostrata sotto e consente la configurazione di un ulteriore flusso video indipendente per la trasmissione verso dispositivi mobili. Questo flusso è configurabile solo per i canali IP e solo nel caso in cui siano collegate telecamere che supportino questa funzione. La modalità di configurazione è simile a quella descritta nei paragrafi precedenti.

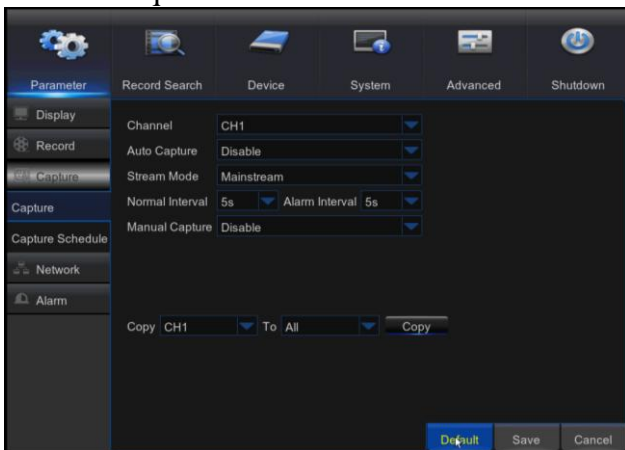


4.3.1.3 Funzione cattura

Questa funzione consente il salvataggio, manuale o automatico, di fotogrammi singoli in determinate condizioni ed indipendentemente dalla registrazione normale, al fine di facilitare la ricerca di eventi o al fine di poter effettuare una ricerca di eventi più accurata.

4.3.1.3.1 Cattura

La finestra "Parametri" → "Cattura" → "Cattura" è mostrata qui sotto:



Per ciascun canale è possibile configurare indipendentemente:

Auto Capture: abilita o disabilita la funzione di acquisizione automatica di fotogrammi secondo la pianificazione oraria configurabile come descritto al paragrafo successivo.

Stream mode: consente di selezionare il flusso video e dunque la risoluzione (Main o sub) da utilizzare per l'acquisizione.

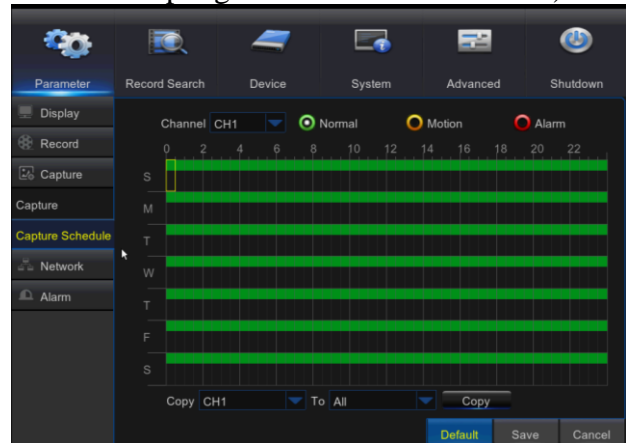
Normal / Alarm interval: consentono di specificare l'intervallo di acquisizione dei fotogrammi, rispettivamente con la modalità Normal o in caso di evento di allarme.

Manual capture: consente di abilitare / disabilitare la funzione di acquisizione manuale dei fotogrammi. Quando è abilitata fare click sull'icona

con la mano della barra degli strumenti contestuale (modalità live a singolo canale) per acquisire un fotogramma manualmente, ad esempio in caso di un evento importante ed improvviso.

4.3.1.3.2 Schedule

La finestra "Parametri" → "Cattura" → "Schedule" consente la configurazione degli orari pianificati per l'acquisizione di fotogrammi singoli per la funzione "Cattura" in condizioni di registrazione "Normale", "Motion" o "Allarme" (per i modelli che dispongono di interfaccia allarmi).



La modalità di configurazione di questa finestra è simile a quella descritta a proposito della pianificazione della registrazione principale ([sezione 4.3.1.2.2](#)).

4.3.1.4 Connessione di rete

Questa sezione del menù consente di configurare tutti i parametri necessari per il collegamento in rete del HVR e tutti i servizi disponibili: si raccomanda di controllare la configurazione di rete prima di collegare la porta network alla propria rete LAN.

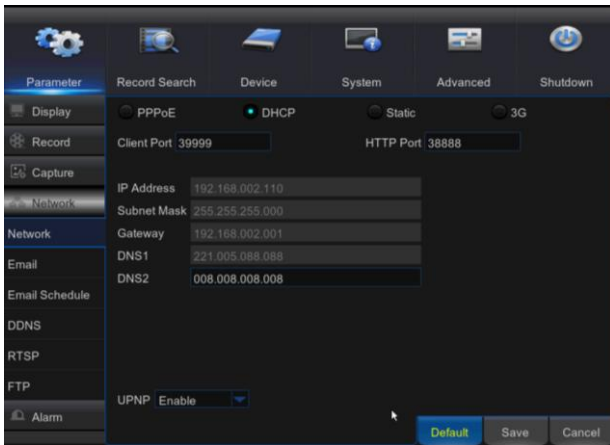
La [sezione 5](#) riporta i passi da seguire per effettuare la connessione al HVR tramite PC. Utilizzare il link del QR code presente nell'ultima pagina di questo manuale per maggiori informazioni circa la connessione tramite dispositivi mobili quali Smart Phone e Tablet (iOS e Android).

Fare riferimento invece alla descrizione che segue per la descrizione dei parametri del menù "Rete".

4.3.1.4.1 Configurazione di rete

"Menù" → "Parametri" → "Rete": la prima operazione da effettuare per la connessione in rete è quella di selezionare la modalità di assegnazione dell'indirizzo IP. Il HVR supporta queste 3 modalità: DHCP (assegnazione automatica

dell'indirizzo IP), Static (assegnazione manuale), PPPoE o 3G.



Indicazioni generali circa l'assegnazione degli indirizzi IP:

- Per verificare la modalità di assegnazione degli indirizzi attiva nella propria rete LAN (DHCP o statica) è possibile controllare la configurazione di rete di un PC già connesso o l'interfaccia di configurazione del proprio router.

- L'indirizzo da assegnare al HVR deve appartenere alla stessa classe di indirizzi utilizzata nella propria rete. Questo significa che se ad esempio gli indirizzi sono del tipo 192.168.1.x, è necessario assegnare al HVR un indirizzo in cui solo l'ultima cifra è differente rispetto a quelli già presenti nella rete.

- E' possibile utilizzare il comando *ping* (ad es. **ping 192.168.1.100**) da una finestra di comandi per verificare se un indirizzo è libero prima di assegnarlo al HVR.

- Nel caso in cui la propria rete preveda l'assegnazione automatica degli indirizzi (opzione **DHCP**) il router assegnerà automaticamente un indirizzo IP libero al HVR all'uscita del menù. Va ricordato che l'indirizzo IP assegnato in questo modo può cambiare nel tempo, ad esempio a seguito di uno spegnimento e riaccensione del router o del HVR. Tenere conto di questo aspetto nel caso in cui sia richiesta la configurazione "port forwarding" (descritta in seguito) per l'accesso remoto al HVR.

- Nel caso in cui venga selezionata l'opzione "**IP Statico**", è possibile specificare manualmente un indirizzo IP da assegnare al HVR, in questo caso viene richiesto anche di inserire la **Netmask** ed il **Gateway**, oltre alle **Porte** ed al **DNS** come descritto prima.

Netmask: il valore della maschera di sottorete dipende da come è fatta la rete stessa. Nella mag-

gior parte dei casi è possibile mantenere il valore di fabbrica 255.255.255.0 .

Gateway: specificare qui l'indirizzo del router (solitamente 192.168.1.1) o del dispositivo che fornisce l'accesso ad Internet.

DNS: l'indirizzo del server DNS è fornito dal proprio Internet Service Provider (ISP o gestore telefonico). Utilizzare questi campi per specificare per l'indirizzo DNS fornito del proprio gestore telefonico.

Client port e http port: configurare le porte TCP utilizzate dal HVR per la connessione remota. E' possibile mantenere i valori di fabbrica tuttavia, nel caso in cui esistano già servizi attivi sulle stesse porte, è possibile modificarle in modo appropriato alle proprie esigenze.

- Nel caso in cui venga selezionata l'opzione PPPoE è necessario che il video registratore sia collegato alla linea ADSL senza router. Specificare Nome utente e Password forniti dal proprio Provider.



- La configurazione della modalità di assegnazione dell'indirizzo IP (statica o DHCP) deve comunque essere effettuata in conformità alla propria rete LAN, anche nel caso si utilizzi il servizio P2P con QR code.

- Port forwarding

La configurazione di Port forwarding (a volte chiamata anche Virtual Server) è necessaria nel caso in cui si voglia accedere al HVR da un sito remoto (cioè esterno alla propria rete LAN) e deve essere effettuata sul router a cui il HVR è collegato. Viceversa, nel caso in cui si utilizzi il servizio P2P non è necessario configurare alcun Port Forwarding.

Virtual Servers

ID	Service Port	IP Address	Protocol	Enable
1	9000	192.168.1.101	ALL	<input checked="" type="checkbox"/>
2	8080	192.168.1.101	ALL	<input checked="" type="checkbox"/>
3	554	192.168.1.101	ALL	<input checked="" type="checkbox"/>
4		192.168.1.	ALL	<input type="checkbox"/>
5		192.168.1.	ALL	<input type="checkbox"/>
6		192.168.1.	ALL	<input type="checkbox"/>
7		192.168.1.	ALL	<input type="checkbox"/>
8		192.168.1.	ALL	<input type="checkbox"/>

Common Service Port: DNS(53) Copy to ID 1

Clear All Save

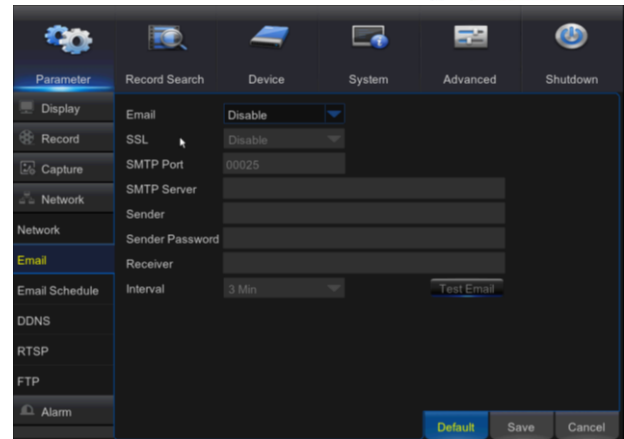
La figura sopra mostra un esempio di configurazione relativa ad un router generico.

Fare riferimento alla documentazione del proprio router per i dettagli relativi alla sua configurazione.

1. Accedere alla pagina di configurazione del proprio router (solitamente è sufficiente digitare l'indirizzo IP del router stesso sul browser).
2. Selezionare l'opzione Port Forwarding.
3. Configurare il servizio di Port Forwarding su entrambe tutte le porte utilizzate dal HVR individualmente (solitamente la **80**, **9000** e comunque tutte quelle riportate nella pagina di configurazione "Rete"). L'eventuale opzione "Protocollo" deve essere impostata su "TCP" o "Tutti".
4. A questo punto sarà possibile accedere al HVR remotamente anche tramite l'indirizzo IP esterno.
 - L'indirizzo da utilizzare per il collegamento remoto dipende dal tipo di connessione a disposizione presso il sito di installazione del HVR.
 Ad esempio:
 All'interno della rete LAN è possibile utilizzare:
 http://IPintranet:portaweb
 Nel caso di IP pubblico (statico):
 http://IPpubblico:portaweb
 Nel caso di IP dinamico, dopo aver configurato il servizio di DDNS:
 http://propriohost.dyndns.com:webport
 - Nel caso in cui il router supporti la funzione UPnP (Universal Plug and Play) è possibile abilitare la casella relativa affinché il port forwarding venga effettuato automaticamente.
 - Fare riferimento alla sezione Domande Frequenti del sito www.farfisaforsecurity.it per maggiori dettagli circa l'installazione ed il funzionamento dell'applicativo sul proprio dispositivo mobile (Android, iPhone...) e/o in abbinamento alla funzione P2P.

4.3.1.4.2 E-mail

Questa finestra consente di accedere alla configurazione per l'invio di e-mail in caso di eventi di allarme.



1. Abilitare l'invio di e-mail selezionando "Abilita".
2. Configurare tutti i parametri di invio in funzione della configurazione usata per il proprio account e-mail:

SSL (Secure Sockets Layer): è un protocollo di sicurezza per l'invio dei dati sulla rete che consente di criptare le informazioni inviate.

Attivare questa opzione nel caso in cui il proprio provider di e-mail supporti questa funzione (ad esempio, solitamente il server gmail.com richiede SSL su ON).

Porta SMTP: indica il numero di porta di invio del server SMTP. I valori più comuni di questa porta sono: 25, 110 oppure 465.

Server SMTP: indica l'indirizzo del server SMTP per l'invio di e-mail. Verificare con il proprio fornitore di servizi di posta elettronica.

E-mail invio: l'account e-mail di invio è quello utilizzato come mittente dei messaggi e-mail di allarme e deve essere compatibile con il server SMTP impostato (ad esempio: nel caso dell'indirizzo aaa@gmail.com il server SMTP potrebbe essere smtp.gmail.com).

PWD mittente: utilizzare questo campo per specificare la password del proprio account e-mail utilizzato per l'invio.

Destinatario: indirizzo di destinazione dell'invio di e-mail in caso di allarme.

Intervallo: intervallo di tempo entro cui due eventi successivi non generano un ulteriore invio di messaggi e-mail. Serve ad evitare che movimenti continui e/o ripetuti possano generare l'invio di troppi messaggi e riempire così la casella di posta elettronica.



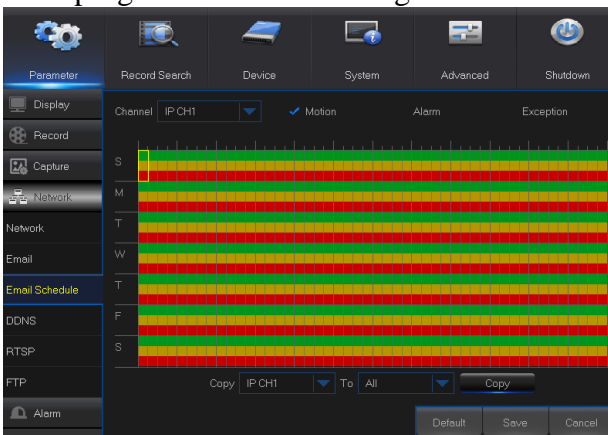
- In caso di malfunzionamento della funzione di invio e-mail verificare attentamente la correttezza

dei dati impostati nei campi SMTP port, SMTP server, che il mittente ed il destinatario supportino il protocollo SMTP e che i propri dati di account siano corretti.

- Si raccomanda di cancellare periodicamente le e-mail ricevute dal proprio account di posta per evitare il riempimento della propria casella.
- Per alcuni provider (come ad esempio gmail.com) potrebbe essere necessario abilitare la funzione "Inoltro IMAP/POP".

4.3.1.4.3 Pianificazione e-mail

La finestra "Parametri" → "Rete" → "Pianificazione e-mail" si presenta in modo simile alla finestra di programmazione della registrazione:



Attraverso questa finestra è possibile stabilire in quali fasce orarie debba essere attivo l'invio di e-mail su evento. La griglia è organizzata su base settimanale e permette di attivare o disattivare l'invio di e-mail a fasce orarie con intervalli di mezz'ora. I differenti colori indicano la tipologia di evento a cui è legato l'invio del messaggio: in risposta alla rilevazione di movimento (verde) o rosso in occasione di un evento di sistema (Eccezione) quale ad esempio HDD pieno, un problema al HDD, perdita di segnale video...

La pianificazione impostata secondo la configurazione di fabbrica prevede l'invio di e-mail tutti i giorni ed in corrispondenza di tutte le tipologie di evento.

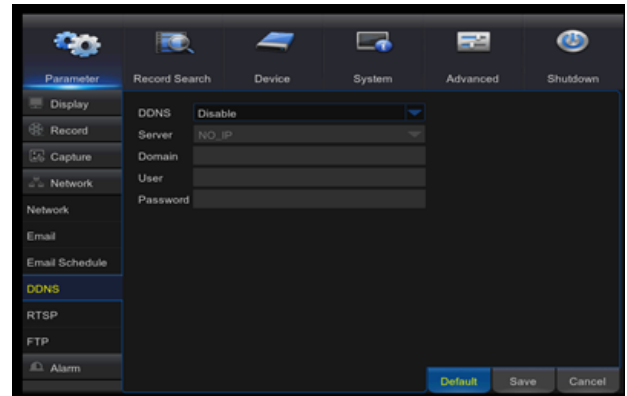
4.3.1.4.4 DDNS (Dynamic DNS)

Questo servizio va configurato solo nel caso in cui si abbia a disposizione una connessione ADSL con indirizzo IP dinamico e non si utilizzi il servizio P2P.

Nota

Si raccomanda di configurare il servizio DDNS dopo che la configurazione dell'interfaccia di rete

(indirizzo IP, gateway, porte...) sia stata effettuata correttamente.



La finestra mostrata sopra riporta i parametri da specificare per la configurazione del servizio DDNS.

Server: selezionare il servizio DDNS tra quelli supportati (come ad esempio dyndns.org, no-ip.com, changeip.com). Per compilare i campi successivi è solitamente necessario effettuare la registrazione di un account e di almeno un dominio sul sito selezionato.

Host name: inserire il nome host configurato nel servizio DDNS prescelto (ad esempio dvr.dyndns.org).

User name: specificare il nome utente creato durante la registrazione del account sul sito del servizio DDNS.

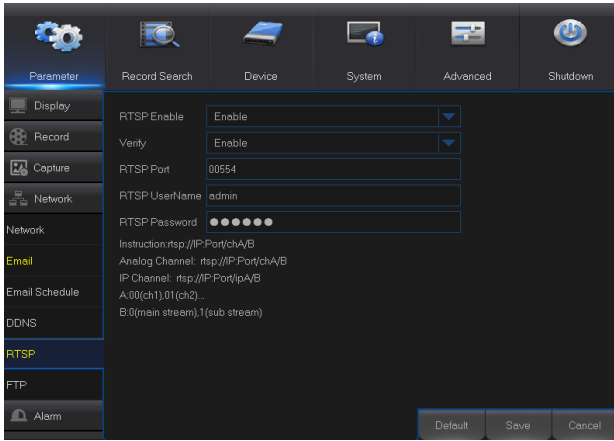
Password: inserire la password creata durante la registrazione dell'account sul sito del servizio DDNS.



Fare riferimento alla sezione Domande Frequenti del sito www.farfisaforsecurity.it per maggiori dettagli circa la creazione di un dominio sui siti DDNS supportati o, in alternativa, la configurazione della connessione remota tramite l'utilizzo del servizio P2P.

4.3.1.4.5 RTSP

La sezione "Parametri" → "Rete" → "RTSP" consente la configurazione dei parametri relativi al flusso video RTSP inviato via rete dal HVR e che può essere riprodotto tramite comuni player video come VLC o altri software di terze parti, o al fine di integrazione del sistema di video sorveglianza con un sistema domotico o di visualizzazione di altro tipo.



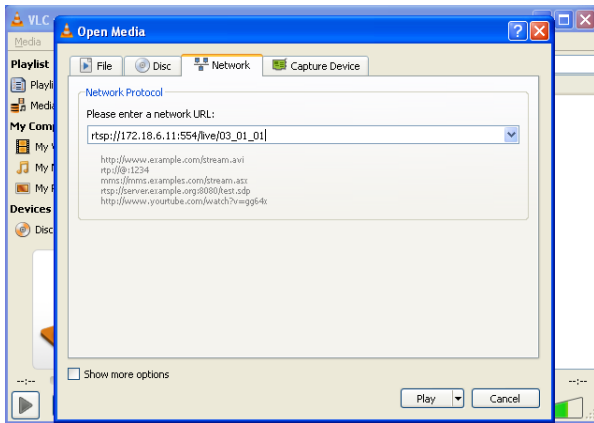
Questa schermata richiede la configurazione di un nome utente ed una password che siano differenti da quelli per l'accesso diretto al HVR. Il campo "Porta RTSP" consente di configurare la porta utilizzata per la trasmissione del video (solitamente 554). Il flusso video sarà disponibile ad un indirizzo nella forma:

```
rtsp://indirizzoIP:porta/live/chA_B_C
rtsp://indirizzoIP:porta/ipA/B
```

Dove i parametri:

- A (00-16): indica l'ingresso video da visualizzare.
- B (0-1): consente la selezione dello streaming "0" per Main stream o "1" per sub stream.

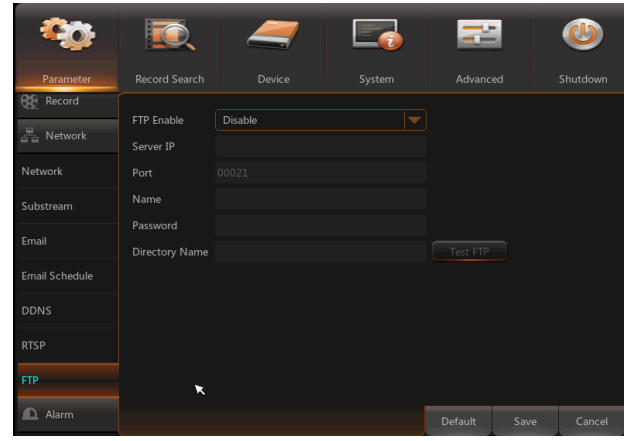
La finestra seguente mostra un esempio di come abilitare la visualizzazione attraverso il software VLC:



4.3.1.4.6 FTP

Questa sezione consente di configurare i parametri affinché il HVR invii una copia delle immagini registrate (ad esempio in occasione di una rilevazione di movimento) in formato .jpg anche ad un server FTP.

In questa finestra è necessario specificare l'indirizzo IP del server FTP, il nome utente, la password e la cartella di cui si hanno a disposizione le credenziali per la scrittura dei file.



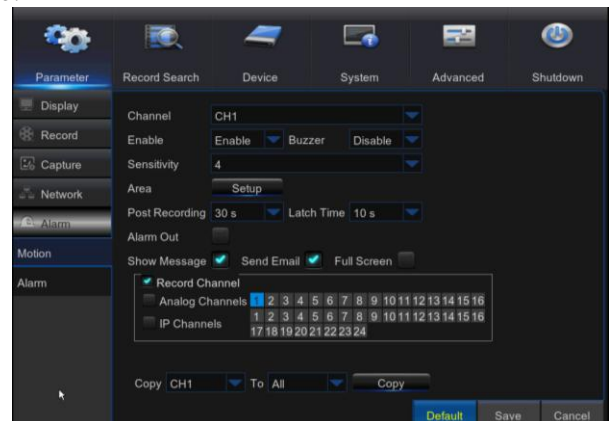
Le immagini sul server FTP non vengono mai sovrascritte, quindi sarà necessario cancellarle manualmente. Il campo "Directory Name" deve essere compilato con il nome della directory che HVR utilizzerà per la scrittura dei file, se la directory non esiste verrà creata automaticamente. Il pulsante "FTP test" consente di effettuare una prova di collegamento al server FTP.

4.3.1.5 Allarme

La sezione "Menù" → "Parametri" → "Allarme" contiene una sola sotto sezione che consente la configurazione della funzione di rilevazione di movimento.

4.3.1.5.1 Motion Detector

Il menù di configurazione della rilevazione di movimento si trova nella sezione "Menù" → "Parametri" → "Allarme" → "Motion" e comprende varie sezioni che consentono l'abilitazione della rilevazione per ciascun canale, la regolazione della sensibilità e la configurazione dell'area sensibile.



Nota

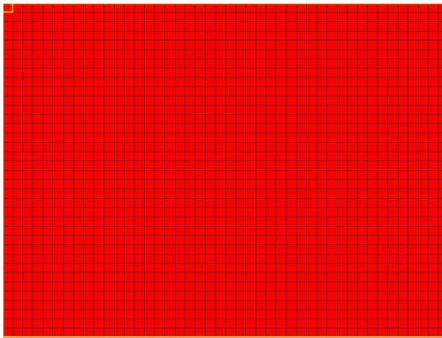
Per eseguire la registrazione esclusivamente su rilevazione di movimento, oltre alla configurazione descritta di seguito, è necessario modificare l'impostazione della modalità di registrazione su "Pianifica registra" e configurare le fasce orarie di attivazione come descritto nella [sezione 4.3.1.2.2](#).

Switch Canale: E' possibile attivare o disattivare la rilevazione di movimento per ciascun canale in modo indipendente, abilitandola o disabilitandola.

Buzzer: durata dell'attivazione del buzzer a seguito della rilevazione.

Sensibilità: la sensibilità al movimento può essere regolata su 8 livelli (1 poco sensibile, 8 molto sensibile).

Facendo click sul pulsante "**Imposta**" è possibile modificare a piacimento l'area sensibile al movimento utilizzando una griglia di 36 x 44 caselle. Le caselle in rosso indicano una zona sensibile, mentre le caselle trasparenti indicano aree non sensibili al movimento. Per modificare l'area sensibile fare click con il mouse sull'immagine e trascinare sino a coprire l'area desiderata. Fare click con il tasto destro per uscire dalla configurazione dell'area e fare click sul pulsante "Salva" per salvare le modifiche.



Post recording: durata della registrazione dopo la rilevazione di movimento (disponibile solo per alcuni modelli).

Latch time: durata dell'emissione sonora del buzzer dopo la rilevazione di movimento.

Mostra messaggio: abilita la visualizzazione dell'indicazione (M) a schermo a seguito di una rilevazione di movimento.

Invio e-mail: abilita l'invio di e-mail a seguito della rilevazione.

PopUp: abilita la visualizzazione a schermo intero del canale interessato dal movimento. Al termine dell'intervallo di tempo impostato su "**Messaggio**" la visualizzazione tornerà automaticamente alla schermata attiva in precedenza.

Canale registrato: consente di selezionare se attivare la registrazione del solo canale interessato alla rilevazione di movimento o di più canali.

Copia: consente la copia delle stesse impostazioni anche agli altri ingressi video.

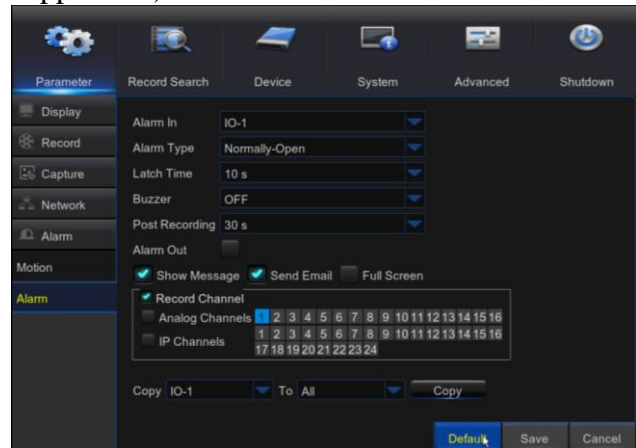
Al termine delle modifiche fare click sul pulsante "**Salva**" per salvare le impostazioni.

Nota

E' possibile che alcune telecamere IP connesse attraverso il protocollo ONVIF non consentano la configurazione dell'area sensibile. In questo caso non è possibile configurare la registrazione su rilevazione di movimento.

4.3.1.5.2 Allarme

La finestra "Menù" → "Parametri" → "Allarme" → "Allarme" consente la configurazione degli stessi parametri descritti per la funzione Motion ma con attivazione da sensori esterni collegati all'interfaccia allarmi (solo per i modelli che la supportano):



Alarm in: consente la configurazione di un massimo di 4 gruppi di allarmi.

Alarm type: consente la definizione del tipo di ingresso di allarme: "NormallyOpen" (NA), "NormallyClose" (NC) o OFF (disabilitato).

Buzzer time: durata di emissione dell'indicazione sonora da parte del buzzer.

4.3.1.5.3 PTZ Linkage

La finestra "Menù" → "Parametri" → "Allarme" → "PTZ Linkage" consente di attivare automaticamente una particolare funzione (ad esempio Pre-set) di eventuali telecamere motorizzate in risposta alla verificarsi di una rilevazione di movimento da parte di un'altra telecamera o di un allarme legato a sensori esterni.

Passaggio: utilizzare il menù a tendina per selezionare il canale di ingresso per il quale si desidera attivare la funzione. Per evitare malfunzionamenti è consigliabile evitare di selezionare qui un canale a cui è stata collegata una telecamera motorizzata.

Switch: consente di abilitare o disabilitare singolarmente la funzione per ciascun canale di ingresso.

Alarm type: consente di specificare il tipo di evento che deve attivare la funzione (rilevazione di movimento - Motion o sensori esterni - IO). Mettere il segno di spunta in corrispondenza del tipo di evento desiderato.

PTZ: sono disponibili 4 caselle che permettono il collegamento ad altrettante funzioni di telecamere PTZ motorizzate (ad esempio Pre-set): utilizzare i due menù a discesa per selezionare, rispettivamente, il canale relativo alla telecamera motorizzata da attivare ed il numero di posizione Pre-set da richiamare e che deve essere stato precedentemente memorizzato.



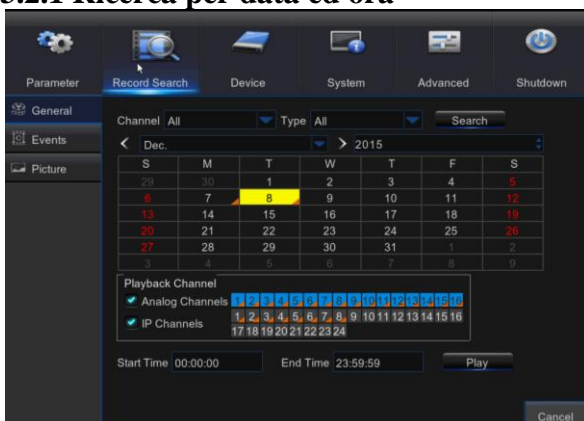
- Per la memorizzazione delle posizioni Pre-set fare riferimento alla [sezione 4.10](#).

- Per l'utilizzo di questa funzione è necessario che la telecamera non stia eseguendo alcuna ronda automatica (funzione Cruise non attiva).

4.3.2 Ricerca, riproduzione e back-up

La finestra "Menù" → "Ricerca Video" → "Generale" può essere utilizzata per effettuare la ricerca delle immagini registrate. La ricerca delle immagini può essere effettuata in 3 modalità: ricerca per data ed ora, ricerca per evento e ricerca per immagini (solo se è stata abilitata la funzione "Capture").

4.3.2.1 Ricerca per data ed ora



Canale: permette di filtrare la ricerca ad un solo ingresso video o selezionare l'opzione "Tutto" per effettuare la ricerca su tutti i canali.

Tipo: consente di filtrare la ricerca tra qualunque tipo di registrazione ("Tutto") o a quella relativa ai soli eventi di rilevazione di movimento.

Utilizzare il calendario riportato sotto per selezionare il mese ed l'anno dell'evento da ricercare e quindi fare click sul pulsante "**Ricerca**".

I giorni in corrispondenza dei quali sono presenti registrazioni verranno evidenziati con un triangolo giallo.

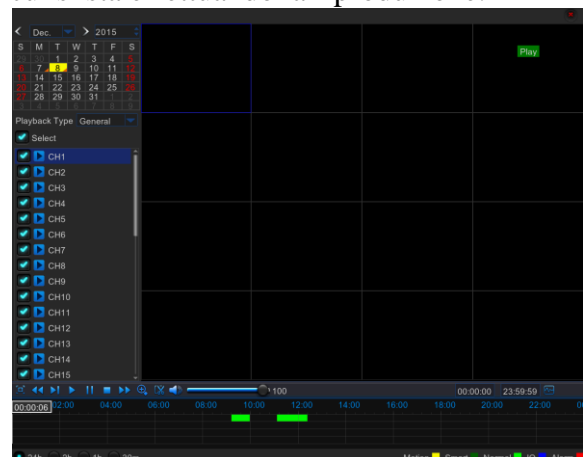
Le caselle "**Riproduzione passaggio**" in basso evidenzieranno i canali in corrispondenza dei quali sono presenti delle registrazioni per quel giorno (in blu con un triangolo arancione). E' possibile utilizzare queste caselle per abilitare la visione dei soli canali di interesse. Fare click sul pulsante "**Play**" per aprire l'interfaccia di riproduzione delle immagini ed avviare la riproduzione.

Nota

Il numero massimo di canali AHD/IP riproducibili contemporaneamente dipende dal valore di Bitrate, e dunque dalle risorse HW, impiegate per la registrazione. Nel caso in cui il sistema informi sull'impossibilità di riprodurre le immagini di uno o più canali, selezionare un numero minore di canali da riprodurre.

Le caselle "**Ora Inizio**" ed "**Ora fine**" consentono di restringere la ricerca ad un intervallo temporale specifico.

La finestra di riproduzione appare come mostrato sotto, in alto a sinistra viene riportato il calendario con l'indicazione del giorno relativo all'evento di cui si sta effettuando la riproduzione.




La casella "SEL" presente sotto al calendario consente di selezionare i canali per la riproduzione.


Durante la riproduzione è possibile utilizzare i pulsanti in basso per aumentare o diminuire la velocità (1x - 16x, 1/2x - 1/16x) ed il verso (avanti o indietro) di riproduzione, fermo immagine e zoom.


La barra temporale in basso indica visivamente in quali fasce orarie sono presenti registrazioni: le aree in verde indicano registrazioni in modo continuo, mentre le aree in giallo registrazioni su rilevazione di movimento. E' possibile fare click sui punti di questa barra per cercare più velocemente l'evento che interessa.

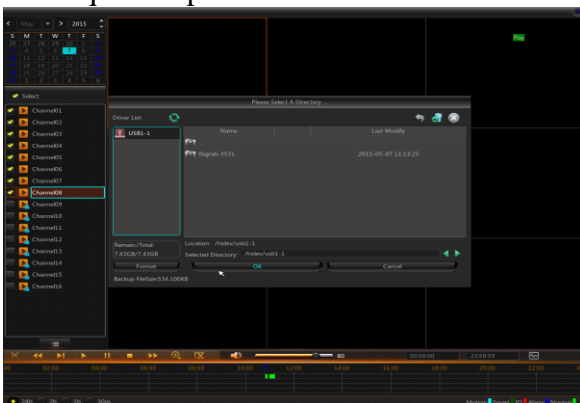
I pulsanti 24H, 2H, 1H, 30m, presenti in basso a sinistra, consentono di espandere la linea temporale, per operare una ricerca più precisa.

Durante la riproduzione è possibile passare alla modalità di visione a schermo intero di un singolo canale facendo doppio click su di esso.

Inoltre, utilizzando il pulsante , sarà possibile ampliare l'interfaccia di visione delle immagini, eliminando le barre di controllo.

Il pulsante  consente di abilitare la funzione zoom digitale: trascinare il mouse sull'immagine per selezionare un'area specifica da ingrandire durante la riproduzione. Un riquadro in basso a destra mostrerà l'immagine completa e l'area interessata dallo zoom.

Durante la riproduzione di un singolo canale, il pulsante  consente di effettuare il **backup** delle immagini riprodotte (funzione salvataggio di un video clip). Fare click su questo pulsante all'inizio dell'evento da salvare e fare click nuovamente su di esso al termine della sequenza di interesse. Verrà richiesto se salvare le immagini in formato .AVI, .264 proprietario o .mp4 e quindi verrà mostrata automaticamente una finestra simile a quella riportata sotto:

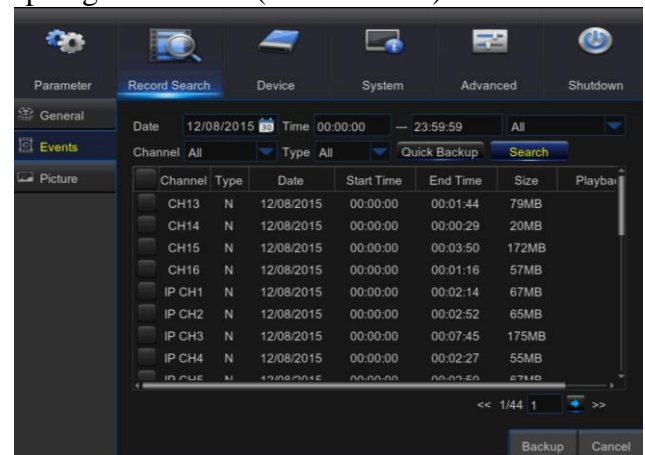


A questo punto introdurre una memoria nella porta USB frontale per la copia delle immagini. La finestra mostra l'eventuale contenuto della memo-

ria USB. Il pulsante "Formattazione" in basso a sinistra consente di procedere alla cancellazione completa della memoria USB, mentre selezionando il pulsante "OK" sarà possibile procedere alla copia delle immagini.

4.3.2.2 Ricerca per eventi

Fare click sulla sezione "Menù" → "Ricerca Video" → "Eventi" per accedere alla finestra di ricerca dei file registrati. Utilizzare la casella calendario per selezionare una data specifica, l'intervallo temporale di inizio e fine ricerca e quindi fare click su "Ricerca". La lista è organizzata per data ed ora ed è possibile filtrarla per canale o per tipologia di evento (casella TIPO).

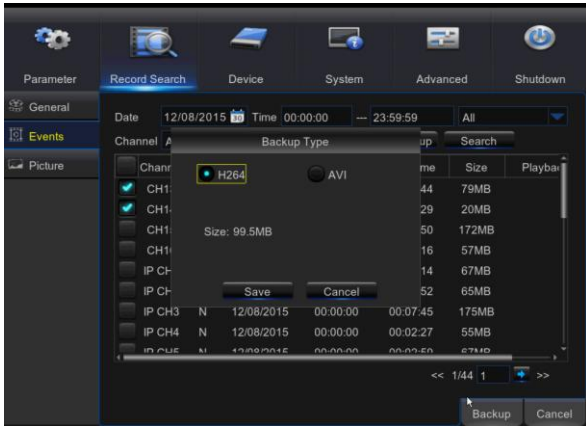


Utilizzare i pulsanti sotto la tabella per scorrere le pagine della lista dei file. Facendo click su un evento questo verrà selezionato. Un triangolo azzurro sotto la colonna "Riproduzione" sta ad indicare che è possibile fare click su di esso per avviare istantaneamente la riproduzione dell'evento. I controlli di riproduzione disponibili (avanti veloce, indietro,...) sono gli stessi descritti a proposito della ricerca per data ed ora.

Back-up: dopo aver selezionato uno o più file della lista eventi, è possibile fare click sul pulsante "Back-up" per effettuare il salvataggio delle immagini su una memoria USB esterna (collegare la memoria alla porta USB prima di procedere). Verrà mostrata una finestra di dialogo per la selezione della tipologia di file da creare. Per procedere fare quindi click su "SALVA".

Al termine, verrà mostrato un messaggio di conferma della riuscita dell'operazione.

Verrà mostrata la seguente finestra ad indicare l'avanzamento del processo di back-up.

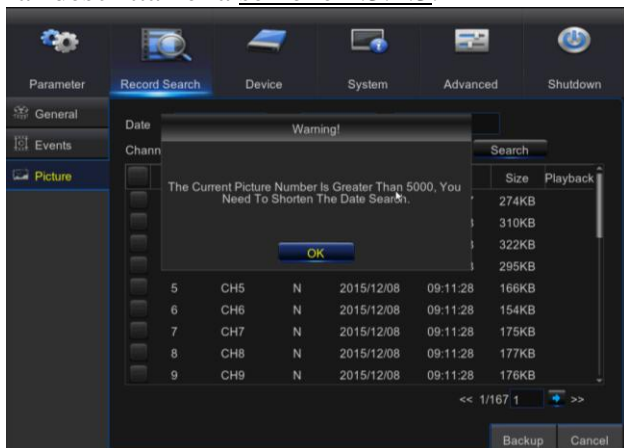



Note

- Il back-up viene effettuato in formato proprietario ".264" o ".AVI" o ".mp4". Per la riproduzione delle immagini in formato ".264" proprietario è possibile utilizzare il programma Player fornito con il CD in dotazione al prodotto e descritto nel paragrafo successivo.
- Nello stesso CD è presente un programma di conversione delle immagini in formato .avi.
- Assicurarsi di aver collegato correttamente il supporto di memorizzazione esterno USB (memorie flash, HDD o DVD) al HVR prima di avviare il processo di back-up.

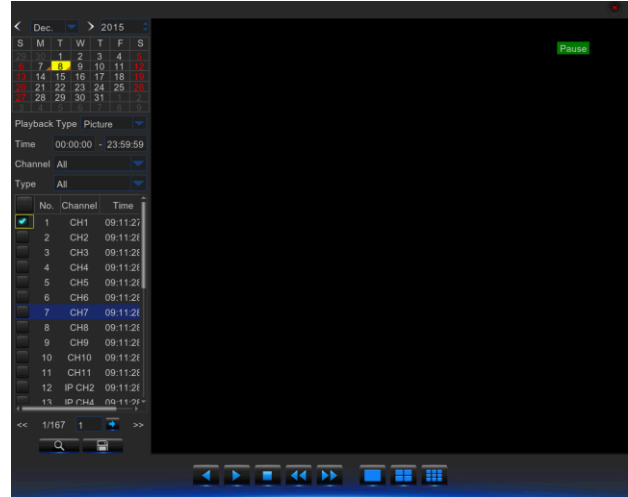
4.3.2.3 Picture

La sezione "Menù" → "Ricerca Video" → "Picture" consente la ricerca e la visualizzazione delle immagini statiche salvate con la funzione "Cattura" descritta nella sezione 4.3.1.3.



Selezionare la data, l'intervallo temporale, il canale, il tipo di modalità di cattura (Tutto, Normale, Motion, Manual) e fare quindi click su "Ricerca" per visualizzare l'elenco delle immagini salvate. Selezionare una singola immagine e fare quindi click su  sotto la colonna "Riproduzione" per visualizzare l'immagine. Le immagini verranno poi visualizzate in sequenza a partire da quella se-

lezionata e saranno disponibili i controlli di riproduzione avanti, indietro veloce, pausa, ecc. Sono disponibili anche differenti divisioni dello schermo in modo che più immagini relative allo stesso canale vengano visualizzate in sequenza (funzione *time-shift*).




In alternativa, è anche possibile selezionare una o più immagini con la casella lato e fare quindi click su "Backup" per salvarle su una memoria esterna.

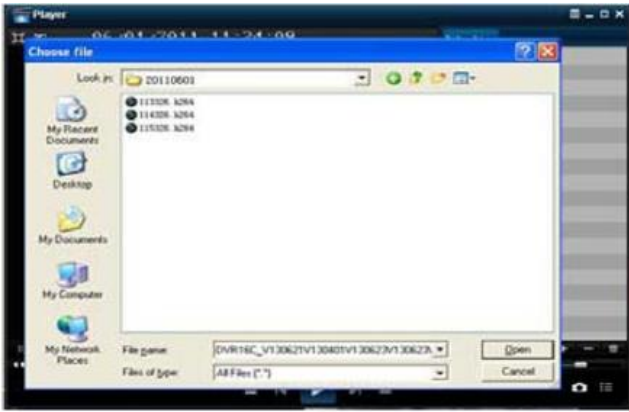
4.3.2.4 Riproduzione dei file di back-up

Per la riproduzione delle sequenze salvate con la funzione "Back-up" in formato .264 è necessario installare il programma Playback Player contenuto nel CD fornito con il prodotto.

1. Installare quindi il programma Playback Player nel proprio PC.
2. Copiare il file di back-up dal supporto USB nel PC.
3. Aprire il programma Playback Player:



4. Fare click sul pulsante [+] in basso a destra o sul pulsante "Open File" .
5. Selezionare il file da aprire (il file deve avere estensione .264) e fare click su "Apri":



6. Fare doppio click sul file riportato nella lista a destra o premere “Play” per avviare la riproduzione del file stesso.

7. Utilizzare la barra dei pulsanti in basso per controllare la riproduzione come riportato sotto:

	Play	Fare click per avviare la riproduzione
	Pause	Fare click per effettuare il fermo immagine.
	Stop	Fare click per fermare la riproduzione.
	Next	Fare click per visualizzare il file successivo.
	Previous	Fare click per visualizzare il file precedente
	Slow Playing	Fare click per riprodurre a velocità ridotta 1/2, 1/4, 1/8, 1/16
	Fast Playing	Fare click per riprodurre a velocità 2x, 4x, 8x, 16x
	Open	Apri un nuovo file
	Full screen	Visualizzazione a schermo intero
		Visualizzazione ridotta
		Sempre in visualizzazione normale
		In visualizzazione normale durante la riproduzione
	Screenshot	Salva fotogramma nella sotto cartella \Video Client\Capture all'interno della cartella di installazione
		Regolazione volume di riproduzione
		Aggiunge una cartella o un file alla lista
		Cancella un file dalla lista

	Cancella tutti i file dalla lista
	Espande / comprime la lista
	Configurazione avanzata per la selezione della cartella di salvataggio delle immagini

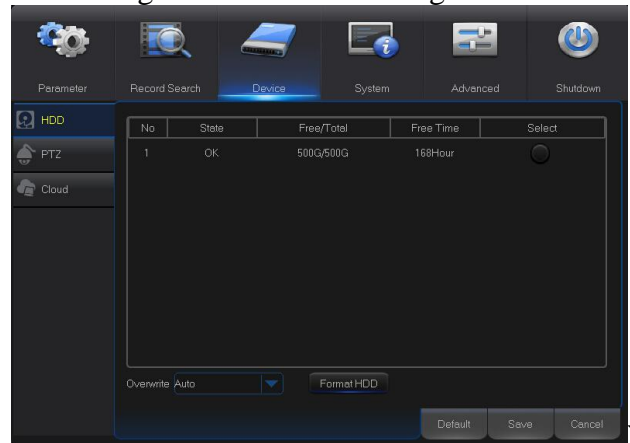
4.3.3 Dispositivi esterni

La sezione "Menu" → "HDD" contiene 3 sotto sezioni per la gestione del collegamento ad altri dispositivi quali il disco di memorizzazione (HDD), le telecamere PTZ ed il servizio memorizzazione su Cloud.

4.3.3.1 HDD

Questo HVR include una funzione di diagnostica del disco rigido che consente di rilevare il suo stato di funzionamento (normale o richiesta di formattazione). La finestra “Menu” → “HDD” → “HDD” consente di visualizzare lo stato di funzionamento del disco.

Nel caso in cui lo stato di funzionamento del disco sia corretto verrà mostrata la dicitura “Normale”, mentre nel caso in cui venga visualizzata la dicitura “Non formattato” sarà necessario procedere alla sua formattazione prima di poter iniziare la registrazione delle immagini.



o: progressivo dei dispositivi di archiviazione rilevati all'interno del registratore.

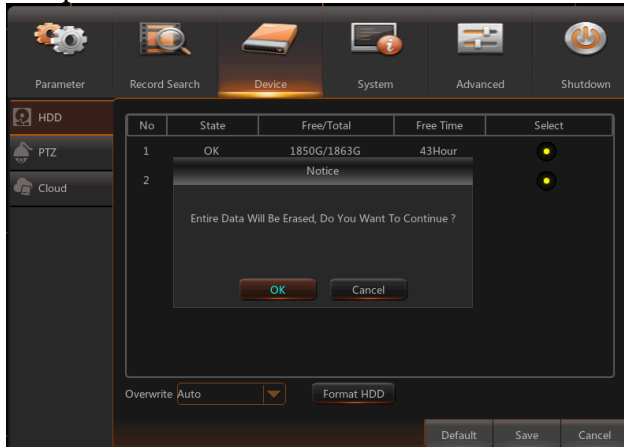
Stato: nel caso in cui uno dei cavi del disco sia stato mal collegato o il disco rigido abbia problemi di funzionamento la colonna “STATO” mostrerà la dicitura “No disk”.

Altrimenti, nel caso in cui il disco necessiti ancora di essere formattato, apparirà la dicitura “No Format”.



Per avviare la formattazione è necessario fare click sulla casella di selezione a destra (colonna "SEL") e poi sul pulsante "Formatta HDD".

Una finestra successiva mostrerà un messaggio a ricordare che questa operazione cancellerà tutti i dati presenti sul disco stesso.



Libero/Totale: indica lo spazio disponibile e totale sul disco (in GB).

Tempo: questa dicitura mostra una stima della durata della registrazione (in ore) in funzione dello spazio disponibile (nel caso in cui la sovrascrittura non sia stata abilitata) e dei parametri di registrazione impostati.

Sovrascrivi: questa opzione consente di abilitare la cancellazione automatica di dati più vecchi una volta completata la scrittura del disco. Nel caso in cui venga impostata su "AUTO" la colonna "Stato" mostrerà sempre la dicitura "Full" ad indicare che il disco è pieno ma che la registrazione è attiva.

Impostando la voce "Sovrascrivi" su "OFF" il HVR fermerà la registrazione una volta riempito il disco, mostrando un messaggio di avvertimento.

Selezionando invece una durata massima per la sovrascrittura sarà possibile specificare la durata massima di mantenimento delle registrazioni in memoria (1 giorno, 3 giorni, 7 giorni, 30 giorni, 90 giorni) prima di procedere con la loro cancellazione automatica.



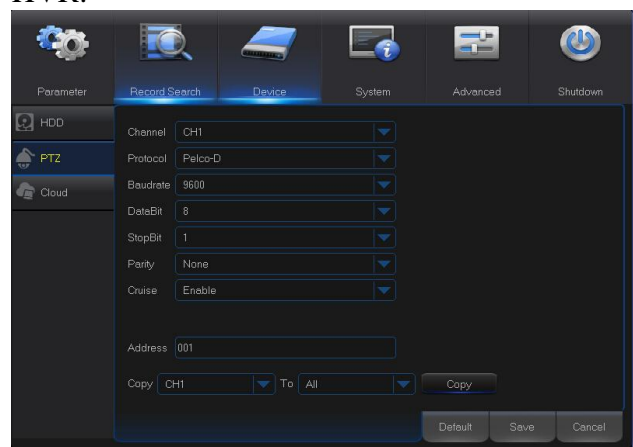
- L'operazione di formattazione è fondamentale per un corretto funzionamento del dispositivo. Si raccomanda dunque di procedere a questa operazione prima di iniziare ad utilizzare il HVR.

- Nel caso in cui la sovrascrittura non è abilitata la registrazione si fermerà quando il disco è pieno.

- Prestare attenzione alla modifica dell'opzione di sovrascrittura programmata quando esistono registrazioni all'interno del disco, perché cambiando il valore dell'opzione "Sovrascrivi" le registrazioni relative ad alcune ore o giorni potrebbero venire cancellate.

4.3.3.2 Configurazione PTZ

Tramite l'opzione PTZ è possibile configurare i parametri di comunicazione per il controllo di eventuali telecamere motorizzate PTZ da parte del HVR.



Dopo aver connesso la linea dati RS-485 proveniente dalla telecamera PTZ alla relativa porta del pannello posteriore, operare come segue:

1. Selezionare l'ingresso video corrispondente alla telecamera PTZ (opzione CHANNEL).
2. Selezionare il protocollo di comunicazione (Pelco P o Pelco D) supportato dalla telecamera.
3. Selezionare il baud rate di comunicazione (1200, 2400, 4800, 9600 bps).
4. Data bit: selezionare il numero di bit di dati (8, 7, 6, 5), il numero di bit di stop (1, 2) e la parità (Nessuna, Pari, Dispari, Mark e Space) in funzione dei parametri supportati dalla telecamera.
5. Cruise: abilita o disabilita la funzione cruise.
6. Indirizzo: specificare l'indirizzo assegnato alla telecamera.



- Per controllare le telecamere in modalità live è necessario abilitare la visualizzazione del pannello di controllo PTZ dal menù Pop-up. La [sezione 4.10](#) ne illustra il funzionamento.

- Il pannello di controllo della telecamera PTZ può essere attivato solamente quando il canale su

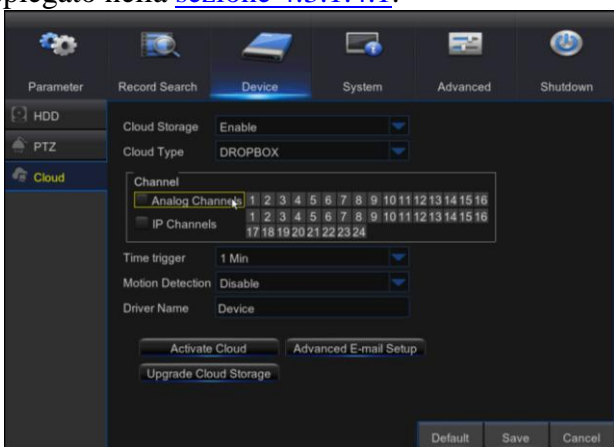
cui questa è configurata è mostrato a schermo intero.

4.3.3.3 Archiviazione su Cloud

Questo HVR consente di salvare periodicamente immagini registrate su base periodica o su rilevazione di movimento su uno spazio cloud personale di Dropbox per la loro consultazione remota o come ulteriore copia di sicurezza.

Per configurare questa funzione è necessario innanzitutto registrare un account sul sito <https://www.dropbox.com/>.

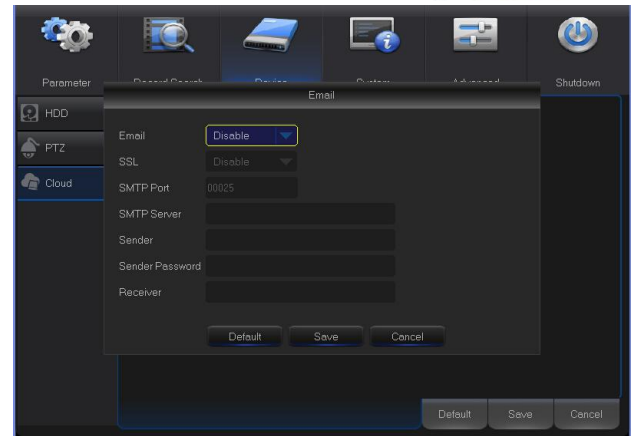
Successivamente configurare il HVR affinché possa connettersi correttamente alla rete come spiegato nella [sezione 4.3.1.4.1](#).



Accedere alla sezione “Cloud” ed abilitare la funzione tramite la casella di selezione apposita, selezionare quali canali salvare sullo spazio Cloud, utilizzare la casella di selezione “Time Trigger” per il salvataggio automatico delle immagini ad intervalli regolari, selezionare invece l'opzione “Motion detection” per salvare le immagini catturate a seguito della rilevazione di movimento.

L'opzione “Dir Name” consente di specificare la cartella all'interno della quale verranno salvate le immagini.

Selezionare il pulsante “Setup Email Avanzato” per configurare il proprio account e-mail, questa operazione consentirà al HVR di inviare un messaggio e-mail contenente un link indispensabile per l'attivazione del servizio.



Facendo click sul pulsante “Attiva Cloud” verrà inviato il messaggio di attivazione all'indirizzo e-mail configurato sopra, verificare la propria casella e fare click sul link entro 3 minuti.

Fare riferimento alla sezione “Domande Frequenti” del sito www.farfisaforsecurity.it per maggiori dettagli sulla configurazione ed il funzionamento del servizio Cloud.



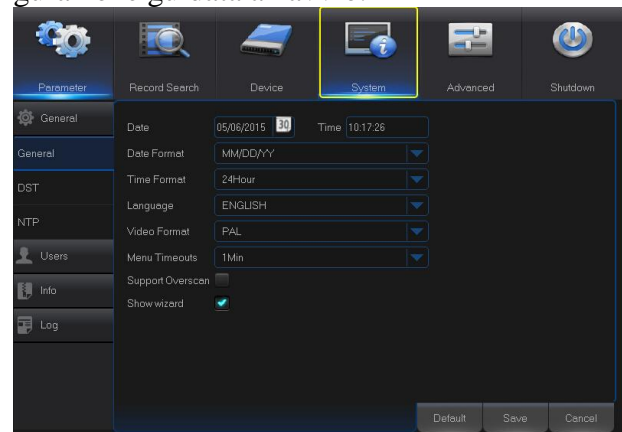
Per il corretto funzionamento dell'archiviazione Cloud è comunque indispensabile che sia installato un HDD all'interno del HVR.

4.3.4.1 Sistema

Il menù “Sistema” → “Generale” permette la configurazione e la gestione di alcune funzioni generali del sistema quali la regolazione della data e dell'ora, la gestione degli utenti e delle password....

4.3.4.1.1 Generale

La sezione “Sistema” → “Generale” → “Generale” consente di programmare le funzioni relative alla regolazione della data e dell'ora, l'impostazione del sistema video, la selezione della lingua e l'abilitazione della visualizzazione della configurazione guidata all'avvio.

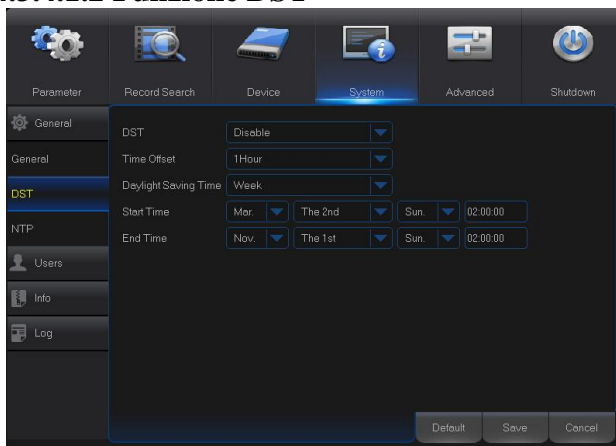


Il parametro "Menu timeout" consente di definire il tempo massimo di visualizzazione del menù di configurazione. Scaduto questo tempo il sistema rimuoverà automaticamente il menù di configurazione dalla visualizzazione e per accedere nuovamente sarà necessario digitare la password.



Si raccomanda di regolare i valori di data ed ora rispetto a quelli correnti prima di avviare la registrazione.

4.3.4.1.2 Funzione DST



La funzione DST (Daylight Saving Time) permette il passaggio automatico dall'ora legale all'ora solare in corrispondenza di particolari giorni dell'anno (ad esempio dall'ultima domenica di marzo all'ultima domenica di ottobre) e viceversa. Utilizzare le caselle di selezione per la scelta della modalità e del giorno di passaggio.

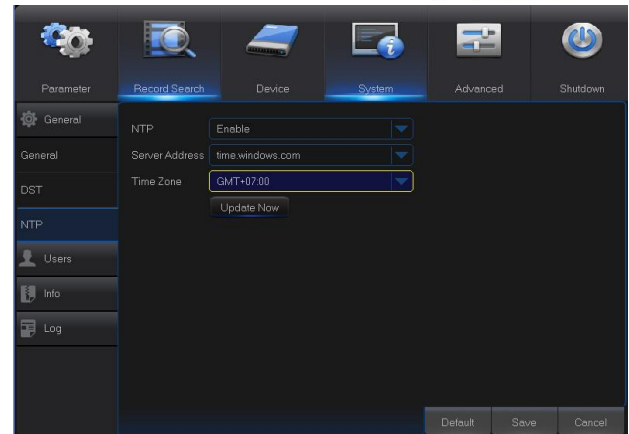
Note

- La data e l'ora di sistema sono parametri fondamentali per il corretto funzionamento del HVR. Si raccomanda di verificarne periodicamente il corretto aggiornamento ai dati correnti per evitare malfunzionamenti o difficoltà nella ricerca delle immagini registrate.

- Nel caso in cui venga impostata la funzione DST, dato che le date di inizio e fine dell'ora legale sono mobili, è opportuno, all'inizio di ogni anno solare, verificare la corrispondenza delle impostazioni con quelle reali al fine di garantire un corretto passaggio.

4.3.4.1.3 NTP

La funzione NTP consente la sincronizzazione automatica dell'orologio di sistema con un server di riferimento.



Per la corretta configurazione di questa funzione è necessario specificare l'indirizzo di un server di riferimento (ad esempio time.windows.com; time.nisit.gov; pool.ntp.org) e la fascia di fuso orario alla quale si appartiene. Fare click sul pulsante "Update time" per sincronizzare l'orologio interno.

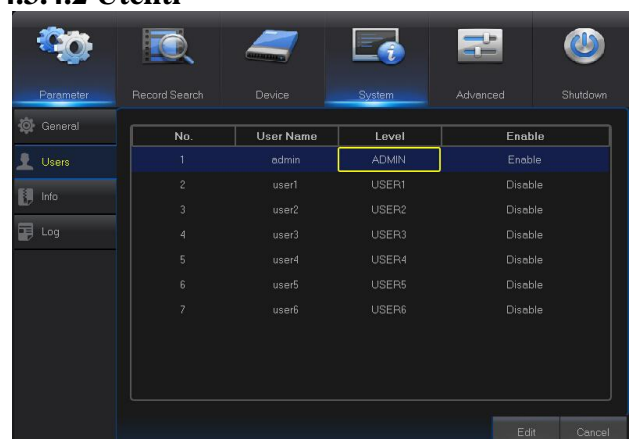
Note

- Quando la funzione NTP è attiva il sistema effettuerà automaticamente la sincronizzazione dell'orologio ogni giorno alle 00:07:50 ed ad ogni avvio.

- Affinché la funzione NTP possa sincronizzare l'orologio interno è necessario che il HVR sia correttamente configurato e collegato alla rete come spiegato nella [sezione 4.3.1.4.1](#).

- La funzione NTP può essere utilizzata in combinazione alla funzione DST.

4.3.4.2 Utenti



La sezione "Utenti" consente di attivare la richiesta di password per l'accesso al HVR e configurare differenti profili con le relative password di accesso.

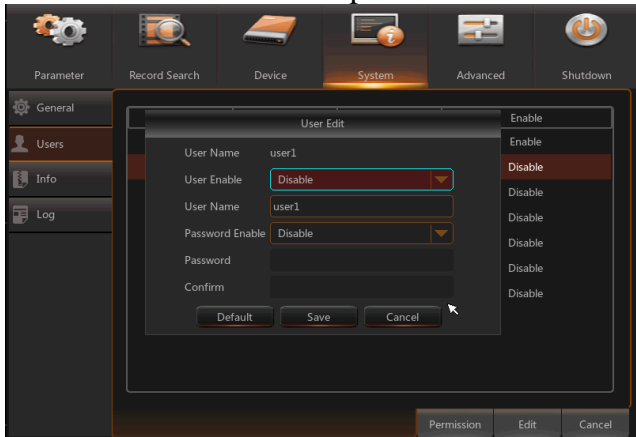
Il sistema consente la creazione di un profilo utente di amministrazione che ha pieni poteri sul sistema, e fino ad ulteriori 6 profili per i quali è

possibile limitare la capacità di operazione sul sistema.

Selezionare un utente dalla lista e quindi fare click sul pulsante “**Modifica**” per accedere alla finestra di modifica di un utente.



L'abilitazione degli utenti e delle relative password attraverso questa schermata è valida anche per l'accesso remoto attraverso la rete dagli utenti stessi e con le stesse password.

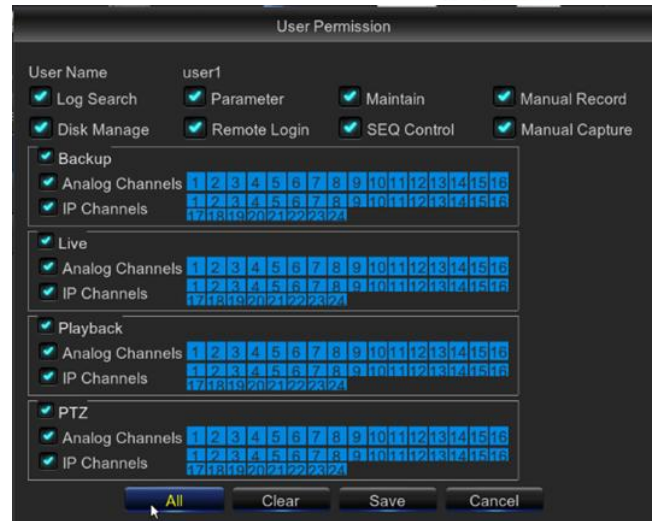


Il nome dell'utente può essere alfanumerico e composto da un massimo di 8 caratteri.

La password deve essere costituita da 8 caratteri. Una volta che le opzioni "Abilita utente" ed "Abilita Password" sono state impostate su “Abilita” è possibile configurare la propria password a piacimento.

Utilizzare il pulsante “**Permission**” della finestra precedente per definire le possibilità di operazione di un determinato utente sul sistema tramite i segni di spunta sulle caselle corrispondenti.

Per impostazione di default ciascun nuovo utente non ha abilitato alcun permesso di operare sul sistema né di visualizzare immagini, per cui è sempre necessario accedere a questa finestra per la configurazione degli specifici permessi.



Log search: abilita la visualizzazione di tutti gli eventi memorizzati nel registro del sistema.

Parameter: abilita la modifica dei parametri di configurazione del sistema.

Maintain: abilita l'aggiornamento del sistema, il ripristino della configurazione di fabbrica, il riavvio del sistema e lo spegnimento.

Manual record: abilita l'attivazione o la disattivazione della registrazione manuale.

Disk Manage: abilita il controllo e la gestione del disco principale e USB.

Remote Login: abilita la connessione remota dell'utente attraverso la rete.

SEQ Control: abilita il controllo della visualizzazione sequenziale (ciclico) nella modalità di visione live.

Backup: utilizzare le caselle per mettere il segno di spunta in corrispondenza dei canali per i quali l'utente sarà abilitato ad effettuare il backup delle immagini.

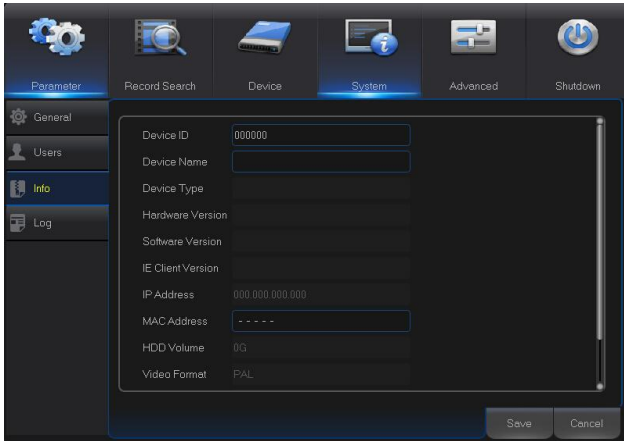
Live: utilizzare le caselle per mettere il segno di spunta in corrispondenza dei canali per i quali l'utente sarà abilitato alla visione delle immagini live.

Playback: utilizzare le caselle per mettere il segno di spunta in corrispondenza dei canali per i quali l'utente sarà abilitato alla visione delle immagini registrate.

PTZ: utilizzare le caselle per mettere il segno di spunta in corrispondenza dei canali per i quali l'utente sarà abilitato al controllo di telecamere PTZ corrispondenti.

4.3.4.3.1 Informazioni di sistema

Questa finestra mostra alcune informazioni di sistema quali la versione HW, FW...



La stessa finestra mostra anche il QR code per la connessione remota via smart phone ed attraverso il servizio P2P.

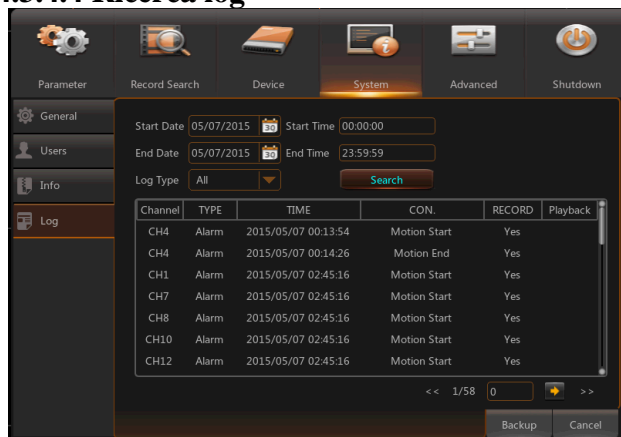
4.3.4.3.2 Info canale

Mostra lo stato, i parametri di risoluzione, Fps, bitrate massimi di Main/sub/Mobile stream e l'eventuale supporto di altre funzioni per ciascun canale (AHD o IP) gestito dal video registratore.

4.3.4.3.3 Record Info

Mostra i valori di Fps, bitrate e risoluzione dei soli canali che attualmente sono oggetto di registrazione.

4.3.4.4 Ricerca log



La sezione “Log” consente di visualizzare il registro degli eventi di sistema organizzato per tipo (modifiche alla configurazione di sistema, notifiche sullo spazio su HDD, perdita segnale video, motion,...) e per data/ora. Per la sua visualizzazione selezionare dapprima il tipo di evento di interesse, poi l’intervallo temporale e quindi fare click su “Cerca”.

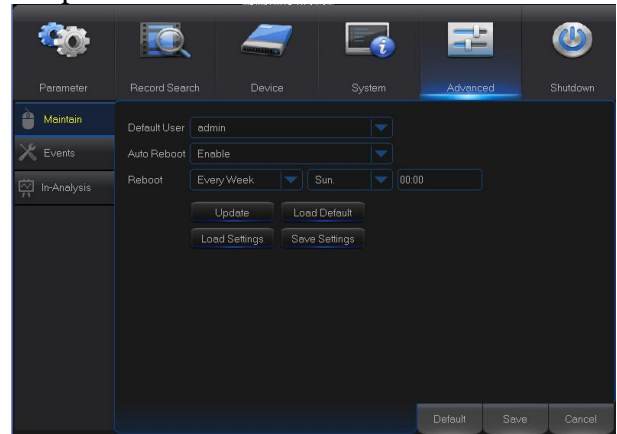
Backup: è possibile utilizzare questa opzione per salvare tutta la lista eventi in formato testo (.txt) sulla memoria USB esterna.

Prima di esportare la lista assicurarsi di aver collegato la memoria USB al dispositivo.

Al termine dell’esportazione fare click sul pulsante OK per terminare.

4.3.5.1 Manutenzione

La sezione "Menu" → "Avanzate" → "Manutenzione" consente di richiamare le impostazioni di fabbrica per la configurazione del HVR, effettuare l’aggiornamento FW del sistema e configurare la funzione di riavvio automatico a giorni prestabiliti per evitare blocchi al sistema.



Auto riavvio: consente di abilitare la funzione di riavvio automatico (ogni giorno, una volta alla settimana, una volta al mese) del sistema per evitare malfunzionamenti.

Aggiornamento: avvia la fase di aggiornamento del FW interno del sistema.

Carica default: richiama le impostazioni di fabbrica per tutti (o in parte) i parametri del sistema.

Aggiornamento cam.: consente di effettuare l’aggiornamento remoto delle telecamere (solo per i modelli che supportano questa funzione).

Carica parametri: carica una configurazione precedentemente salvata da una memoria USB esterna.

Salva parametri: salva la configurazione su una memoria USB esterna.

Note

- L’attivazione della funzione di auto manutenzione consente al HVR di effettuare un controllo periodico sul suo stato di funzionamento. Questo controllo verrà effettuato solamente se il HVR è acceso e se non ci sono utenti connessi via rete.

- Per l’aggiornamento del firmware interno è necessario un file di configurazione. Per questa operazione copiare dapprima il file in una memoria flash USB e collegarla alla porta USB posteriore. Successivamente selezionare l’opzione di aggiorn-

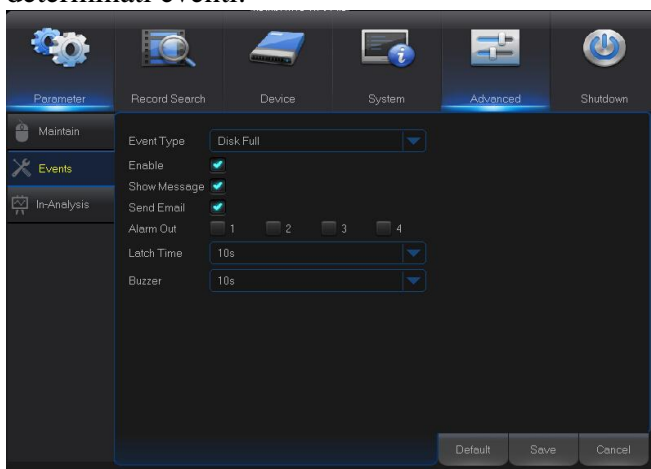
namiento del sistema ed attendere il completamento dell'operazione senza spegnere l'apparato. In caso di perdita di alimentazione durante questa fase il funzionamento del HVR potrebbe venire compromesso in modo definitivo.

- Al termine dell'aggiornamento il video registratore si riavvierà automaticamente.

- Dopo il riavvio, e prima di iniziare ad utilizzare nuovamente il sistema, è opportuno ripristinare la configurazione di fabbrica.

4.3.5.2 Eventi

La finestra "Menu" → "Avanzate" → "Eventi" consente di programmare la risposta del sistema a determinati eventi.



Tipo evento: è possibile selezionare tre tipologie di eventi: "Disco pieno", "Errore Disco" o "Perdita segnale video".

Abilita: abilita l'emissione sonora in caso di allarme.

Visualizza messaggio: abilita la visualizzazione di un messaggio in caso di allarme.

Invio email: abilita l'invio di un messaggio e-mail in caso di allarme.

Buzzer: abilita l'emissione sonora da parte del buzzer in caso di allarme (10, 20, 40, 60 sec.).

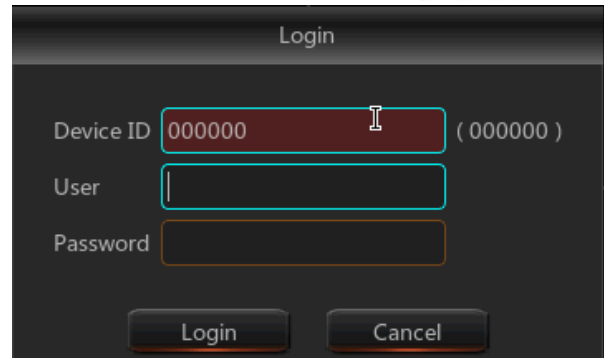
4.4 Accesso con password

Al fine di incrementare la sicurezza del dispositivo durante il suo funzionamento, è possibile attivare manualmente la funzione di blocco del sistema facendo click sul pulsante



presente sulla barra degli strumenti in basso.

Per togliere il blocco verrà richiesta l'introduzione della password personale.




Il sistema richiede automaticamente di introdurre la password anche dopo un certo tempo di inattività del sistema. Per questo motivo si raccomanda di configurare una password personale non banale ma di facile memorizzazione.

4.5 Modifica vista live

La modalità di divisione dello schermo per la visualizzazione delle immagini live può essere modificata tramite i pulsanti "Quad", "Nove", "Più Layout", "PIP Modo 1" e "PIP Modo 2" disponibili sulla barra degli strumenti principale in basso in funzione dei modelli. Inoltre è disponibile il pulsante "Auto Seq" per l'avvio della scansione ciclica delle telecamere.

4.6 Ricerca delle immagini

Tramite il pulsante "Riproduzione"  della barra degli strumenti principale è possibile accedere alla finestra di ricerca delle immagini già presentata nella [sezione 4.3.2](#).

Inoltre è disponibile la funzione di "Riproduzione istantanea" per la riproduzione delle immagini relative agli ultimi minuti di registrazione. Per abilitare la ricerca istantanea, fare click con il mouse in corrispondenza del canale del quale si desidera effettuare la riproduzione e quindi, dal barra degli strumenti contestuale, selezionare l'icona "Playback istantaneo". E' possibile effettuare la riproduzione istantanea sia del solo canale selezionato a schermo intero che in modalità schermo diviso, in quest'ultimo caso quindi verranno visualizzate la riproduzione del canale selezionato e, contemporaneamente, il immagini live degli altri canali.

4.7 Registrazione manuale

Per attivare la registrazione manuale di un canale, visualizzare il canale desiderato a schermo intero, quindi dalla barra degli strumenti contestuale, che appare facendo click sull'immagine, selezionare

il pulsante “Start Manual Record” dalla barra del menù per avviare la registrazione manuale (l'icona diventerà bianca). Lo stesso effetto si ha premendo il tasto REC sul telecomando o sul frontale del HVR. Per impostazione di fabbrica è comunque configurata una registrazione pianificata continua (24/7) che si avvia automaticamente una volta che le telecamere siano collegate e il disco rigido sia formattato.

Nel caso si voglia effettuare la registrazione solo su rilevazione di movimento è necessario disattivare queste registrazioni.

Per fermare la registrazione manuale (prima di attivare la registrazione in altre modalità) selezionare il pulsante “Registra” nella barra degli strumenti contestuale a ciascuna telecamera.

Questa funzione non consente di fermare un'eventuale registrazione pianificata o su rilevazione di movimento programmate come spiegato nella [sezione 4.3.1.2.2](#).

4.8 Zoom dinamico

Per attivare la funzione zoom in modalità di visione live, fare click in corrispondenza del canale di cui si vuole ingrandire la visione, selezionare l'icona "Zoom" dalla barra degli strumenti contestuale (se è attiva la visione 2x2, 3x3 o 4x4 il canale verrà visualizzato automaticamente a schermo intero ed il cursore del mouse cambierà in una lente di ingrandimento) e quindi trascinare sull'immagine tenendo premuto il tasto sinistro del mouse in modo da selezionare l'area da ingrandire. Il livello di ingrandimento sarà quindi regolato automaticamente in modo da visualizzare completamente l'area selezionata. Per uscire dalla modalità zoom fare click con il tasto destro del mouse.

La funzione zoom è disponibile anche durante la riproduzione delle immagini registrate (Playback) come spiegato nella [sezione 4.3.2](#).

4.9 Regolazioni immagini

Per modificare i parametri di luminosità, contrasto, colore fare click con mouse sull'immagine del canale interessato e selezionare quindi l'icona "Imposta Colore" per visualizzare immediatamente le barre di regolazione dei parametri video, come spiegato nella [sezione 4.3.1.1.3](#).

4.10 Controllo PTZ

Per accedere al pannello virtuale che consente di controllare le telecamere PTZ, attivare la visualizzazione a schermo intero del canale a cui è collegata una telecamera PTZ, quindi fare click su un qualunque punto dello schermo per visualizzare la barra degli strumenti contestuale ed infine fare click sul pulsante PTZ.



Il pannello di controllo virtuale è simile a quello mostrato sopra e contiene alcuni pulsanti per l'invio di comandi di movimento (alto / basso, destra / sinistra, zoom e focus) all'eventuali telecamere PTZ collegate al HVR.

CH: selezionare l'ingresso video a cui è connessa la telecamera PTZ.

Total: indica il numero totale di Pre-set configurati.

PRE: indica il Pre-set da includere nella scansione.

STP: indica il tempo di sosta in ciascuna posizione di Pre-set.

GOTO: richiama una posizione Pre-set.

SET: consente di memorizzare una posizione Pre-set, secondo questa procedura:

- Selezionare la telecamera di cui si desidera memorizzare una posizione.
- Muovere la telecamera utilizzando i tasti frecce sino all'inquadratura desiderata.
- Fare click su [SET] in corrispondenza del numero di posizione da assegnare.
- Fare click su [SAVE] per salvare.

Ripetere la procedura per aggiungere ulteriori posizioni.

CLR: cancella la posizione selezionata.

Fare click con il tasto destro del mouse su un qualunque punto dello schermo per far scomparire il pannello di controllo virtuale.



- Il HVR consente di richiamare fino a 254 posizioni Pre-set e la funzione Cruise.

- E' possibile che nell'implementazione dei protocolli di comunicazione vi siano limitazioni nella

possibilità di attivazione delle funzioni da parte della telecamera.

Fare riferimento anche alla documentazione relativa alla telecamera per i dati relativi alle funzioni da essa supportate.

- Per poter utilizzare il pulsante “Cruise” presente nella barra del menù è necessario abilitare l’opzione “Cruise”, normalmente non attiva, nel menù “Dispositivo” → “PTZ” (vedi [sezione 4.3.3.2](#))

4.11 Back-up delle immagini

Questo HVR consente di copiare le immagini registrate su un dispositivo di memorizzazione removibile per una successiva consultazione. Il formato di memorizzazione è proprietario (.264): all’interno del CD fornito con il prodotto è presente un software che ne consente la conversione in formato .avi. I dettagli sulle modalità di effettuazione della copia dipendono dalla modalità di ricerca delle immagini utilizzata, fare riferimento alla [sezione 4.3.2](#) per maggiori informazioni.

In alternativa è possibile effettuare il download delle immagini dal HVR (sempre in formato .264) tramite la connessione via rete.

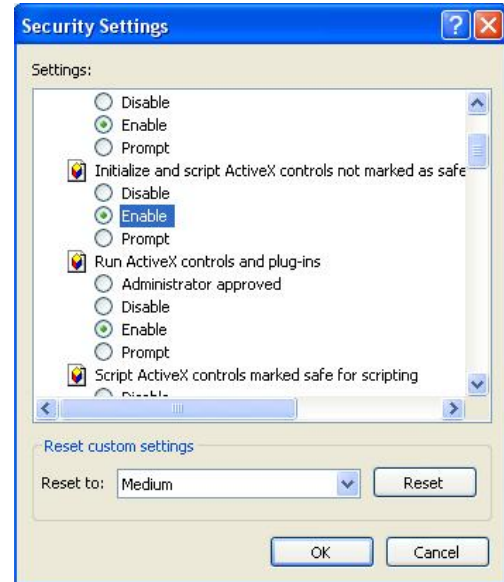
5. SORVEGLIANZA REMOTA

5.1 Download e installazione di plug-in

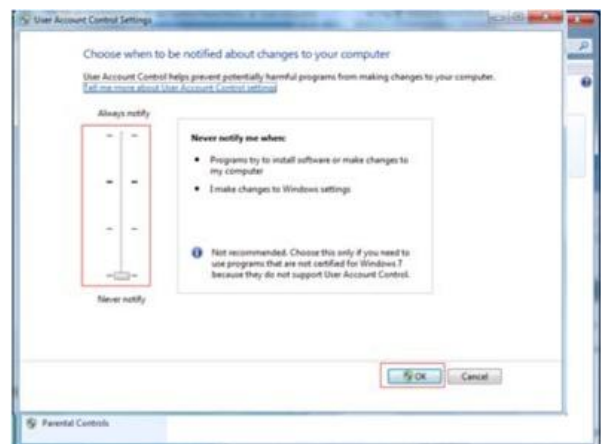
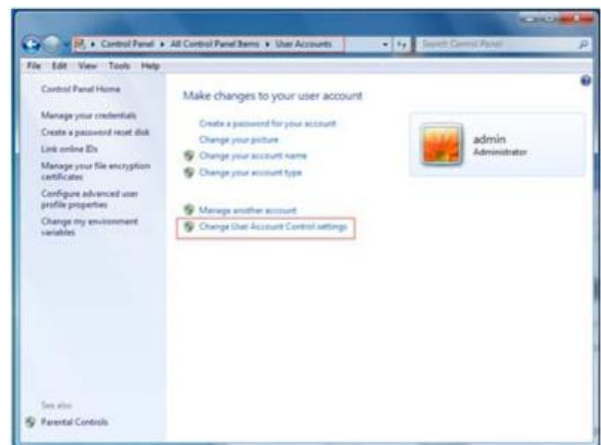
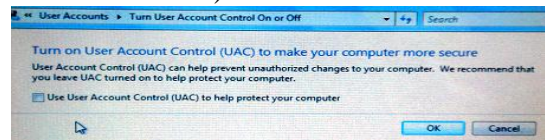
Questo HVR supporta la connessione remota e la visualizzazione tramite browser Internet Explorer 9 o superiore (con sistema operativo Vista / Windows 7/8/10). La prima volta che si effettua una connessione è necessario attendere alcuni secondi per il download del controllo ActiveX che permette la corretta visualizzazione della pagina. Quando dunque il PC richiederà conferma per l’installazione del controllo rispondere OK.

E’ possibile che, a causa delle impostazioni di sicurezza del proprio PC l’installazione di questo controllo ActiveX venga inibita. Per evitare questo è necessario:

1. Aprire il browser Internet Explorer.
2. Selezionare l’opzione Strumenti → Opzioni Internet → Sicurezza → Livello personalizzato (area Internet) e consentire l’installazione di “Esegui controlli ActiveX non contrassegnati come sicuri” e “Controlli ActiveX senza firma elettronica”.



3. Nel caso di PC basati su sistemi operativi Vista o Windows 7/8/10 è possibile che sia necessario disabilitare l’User Account Control (finestre UAC mostrate sotto) e riavviare il PC.



Fare riferimento alla sezione "FAQ" del sito www.farfisaforsecurity.it per maggiori dettagli su come abilitare i controlli ActiveX per le diverse versioni di sistema operativo Windows.

Per i sistemi MAC si raccomanda di utilizzare il software applicativo presente nel CD in dotazione al prodotto.

5.2 Accesso tramite Web-client

5.2.1 Accesso al HVR da rete LAN

Nel caso in cui il proprio PC ed il HVR siano connessi alla stessa rete locale è sufficiente seguire i seguenti passi per effettuare la connessione:

- Assegnare un indirizzo IP al HVR compatibile con la propria rete.
- Effettuare il collegamento della porta Ethernet del HVR alla propria rete (switch o router).
- Aprire il browser Internet Explorer.
- Inserire l'indirizzo IP assegnato al HVR nella barra dell'indirizzo e premere Enter.
- Acconsentire all'installazione del controllo ActiveX come descritto sopra al paragrafo precedente.
- Al termine dell'installazione, verrà mostrata la finestra di dialogo per l'inserimento dell'username e della password e quindi la pagina web del HVR mostrata sotto.

Selezionare l'opzione "Open All Channels Preview" per attivare automaticamente la visualizzazione di tutti i canali in modalità live.



- L'accesso tramite la password di amministrazione consente anche il completo accesso alla configurazione remota del HVR, inclusa la modifica della password stessa. Se viene modificata la password di amministratore, come spiegato nella [sezione 4.3.4.2](#), la stessa password dovrà essere

usata per l'accesso remoto invece di quella originale.

- Il HVR utilizza la 80 come porta predefinita per il traffico web, nel caso nel menù di programmazione sia stata utilizzata una porta differente (es. 82), sarà necessario scrivere l'indirizzo nella forma: `http://indirizzoip:porta`. (es: `http://192.168.0.25:82`).
- Alcuni software antivirus possono impedire l'installazione di ActiveX. Si suggerisce di disabilitarli temporaneamente durante l'utilizzo.

5.2.2 Accesso al HVR da rete WAN

Nel caso in cui il PC utilizzato per la connessione ed il HVR siano in due siti remoti seguire i seguenti passi per effettuare la connessione:

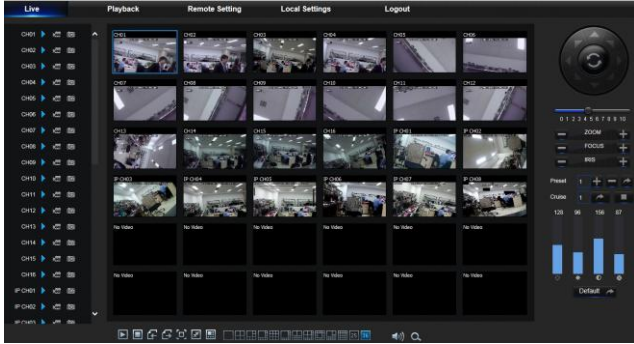
- Assegnare l'indirizzo IP, Subnet e Gateway al HVR conformemente alla propria rete ed alla configurazione del proprio router come descritto per l'accesso da rete LAN nel paragrafo precedente.
- Effettuare il "port forward" sul proprio router in funzione dell'indirizzo e delle porte utilizzati dal HVR (per questa operazione è necessario fare riferimento alla documentazione relativa al proprio router, come descritto nella [sezione 4.3.1.4.1](#)).
- Se l'accesso avviene attraverso una connessione ADSL con indirizzo IP dinamico, creare un dominio dinamico DDNS tramite uno dei servizi supportati ([sezione 4.3.1.4.4](#)).
- Effettuare la connessione scrivendo l'indirizzo IP (o il dominio dinamico) sulla barra di Internet Explorer.
- Attendere il download e l'installazione del controllo ActiveX della pagina, come descritto al [paragrafo 5.1](#).

5.3 Interfaccia web-client

5.3.1 Barra dei menù

La barra dei menù in alto include le seguenti funzioni: [Live], [Playback], [Remote setting], [Local setting] e [Logout].


Live





Questa finestra viene presentata automaticamente dopo l'accesso e consente di visualizzare le immagini live provenienti dalle telecamere.

E' possibile modificare la modalità di divisione dello schermo a seconda del modello di HVR.


Fare click sul pulsante  per avviare la visione live del canale corrispondente.

Fare click sul pulsante  per avviare la registrazione locale (sul PC) delle immagini ricevute relative al canale selezionato.

Fare click sul pulsante  (istantanea) per salvare un fotogramma del canale selezionato (formato .bmp).

Il pulsante  consente di abilitare la visione di tutti i canali video collegati.

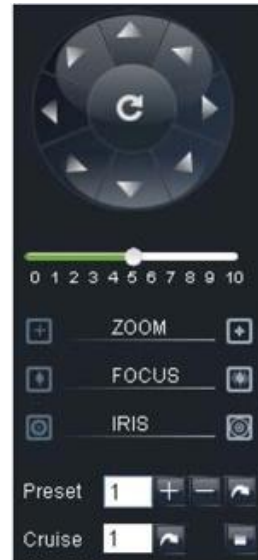
Utilizzare i pulsanti  per selezionare la modalità di divisione dello schermo.

Utilizzare infine il pulsante  per passare alla visione a tutto schermo (senza frame), utilizzare la "X" in alto a destra per chiudere e tornare alla visione normale.

Per abilitare l'ascolto dell'audio selezionare il canale a cui è connessa una sorgente audio ed utilizzare il controllo del volume a destra per la sua regolazione.

Controlli PTZ

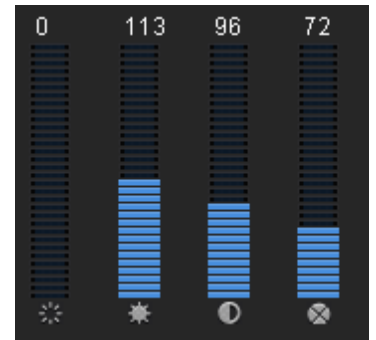
Utilizzare il controller virtuale a destra dell'immagine per inviare comandi (alto / basso, destra / sinistra, zoom e focus) all'eventuale telecamera PTZ collegata al HVR.



E' anche possibile richiamare e memorizzare posizioni Pre-set e scansioni automatiche (se supportate dalla telecamera).

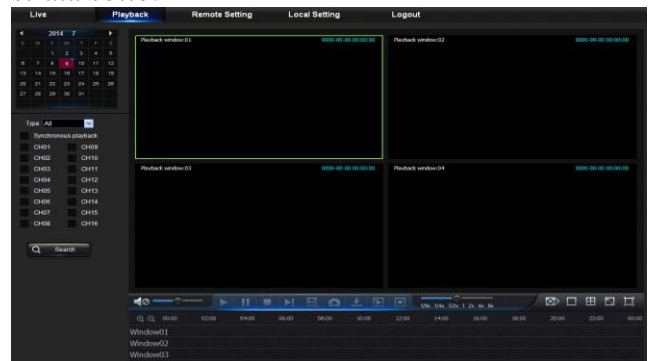
Controllo Video

Utilizzare le barre verticali per la regolazione dei parametri di colore, luminosità, contrasto e saturazione del segnale video relativo al canale selezionato.



Playback

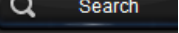
Questa opzione consente di aprire la finestra di ricerca delle immagini registrate come quella mostrata sotto:



La riproduzione remota può essere effettuata al massimo per 4 canali alla volta.


- Selezionare il giorno relativo all'evento che si vuole ricercare tramite il calendario in alto a sinistra. La barra in basso mostrerà graficamente le ore in corrispondenza delle quali sono presenti registrazioni all'interno del disco.

- Dopo aver eventualmente impostato il filtro delle tipologie di evento, mettere il segno di spunta in corrispondenza dei canali di cui si voglia effettuare la riproduzione.

- Fare click sul pulsante “Search”  per effettuare la ricerca delle immagini.


- Nella parte bassa della finestra verranno mostrati gli intervalli temporali in cui sono presenti registrazioni.


- L’opzione “Synchronous playback” consente di effettuare la riproduzione di un massimo di 4 canali in modo sincronizzato, in alternativa la riproduzione dei vari canali avverrà in modo separato.

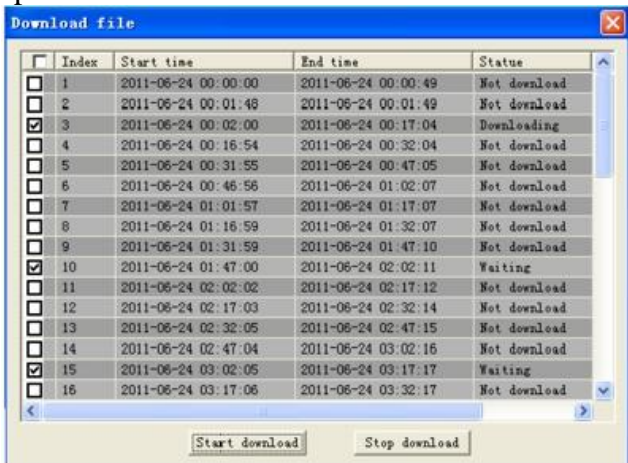
- Fare click sul pulsante “Play”  per avviare la riproduzione delle immagini.

- Utilizzare il mouse per muovere la barra di indicazione sulla linea temporale sino a trovare l’evento desiderato.

- Utilizzare i pulsanti in basso per controllare la riproduzione (avanti, indietro veloce, riproduzione a fotogrammi, salvataggio di un fotogramma...).

- Durante la riproduzione è possibile effettuare il salvataggio di una sequenza (video clip) facendo click sul pulsante  all’inizio della sequenza e facendo click nuovamente al termine della sequenza di interesse. Il file verrà salvato in formato “.264” riproducibile con il programma Playback Player come spiegato nella [sezione 4.3.2.4](#).

- Facendo click sul pulsante “Download”  verrà aperta la finestra per la selezione dei file disponibili:

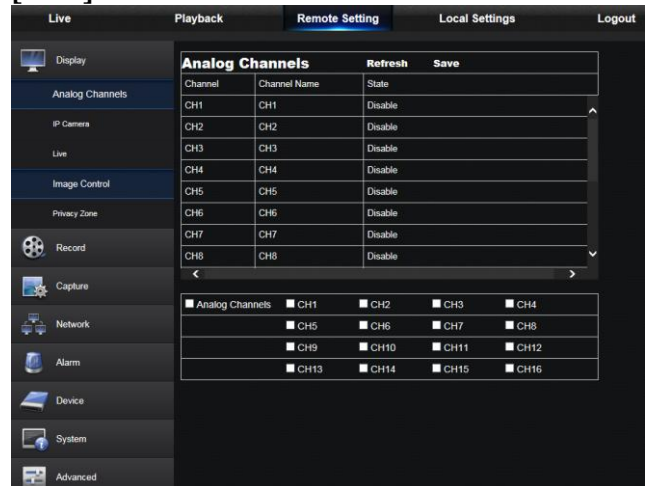


- Selezionare il/i file che si desidera scaricare nel proprio PC e fare quindi click su “Start Download”.

Remote setting

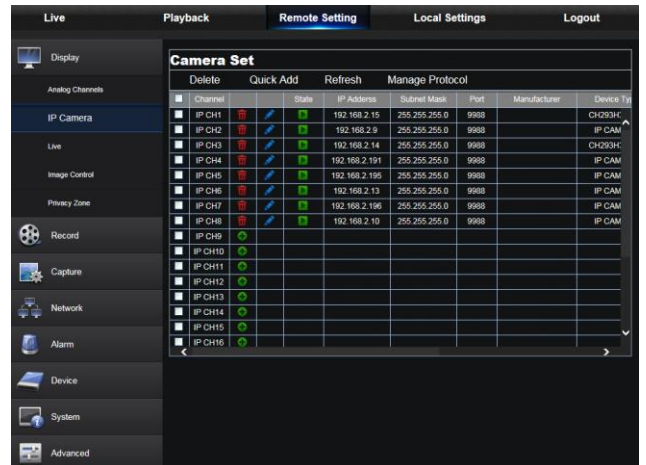
Fare click su questa opzione per aprire la finestra di configurazione remota del HVR. Le modifiche effettuate in questa finestra avranno effetto sulla configurazione del HVR esattamente come se fossero fatte tramite il menù OSD.

[Live]

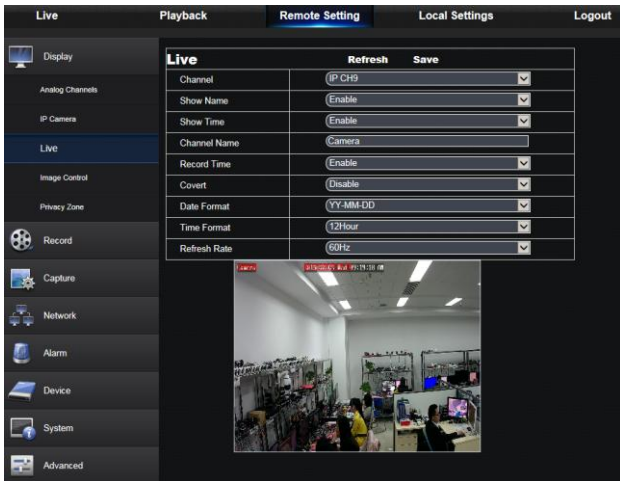


La prima sezione di questa schermata consente di modificare il nome delle telecamere, la visualizzazione e la registrazione della data e dell’ora...

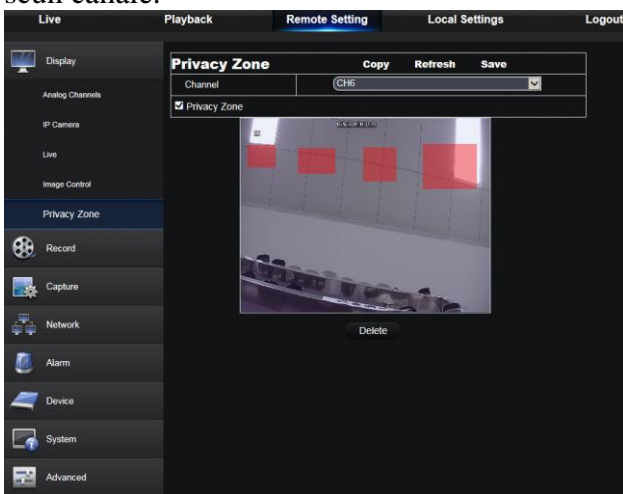
La seconda sezione permette di configurare i canali IP:



In seguito i parametri di visualizzazione in modalità Live:

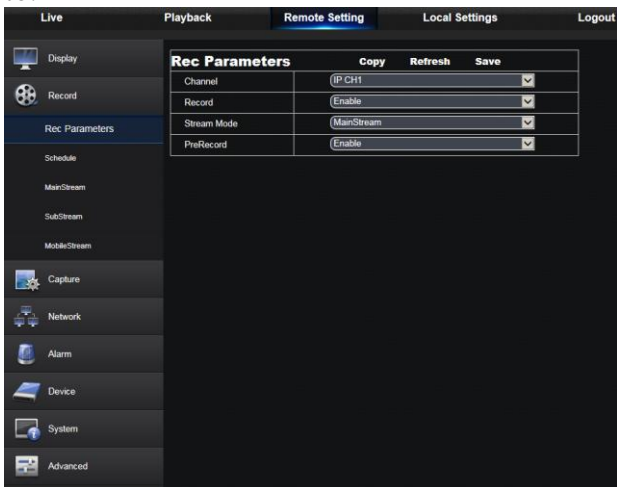


Ed infine le aree privacy in corrispondenza di ciascun canale.

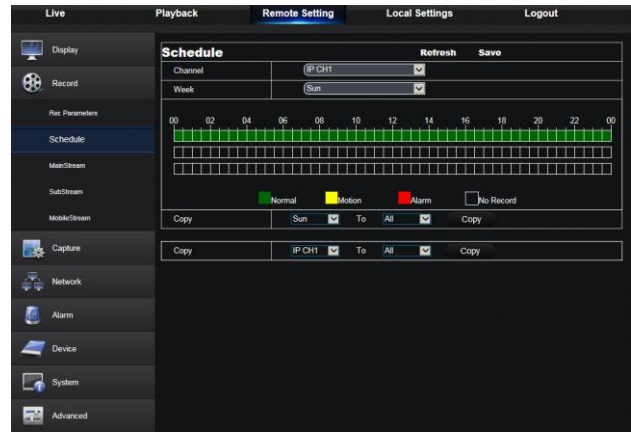


[Record]

Accedere alla finestra Record per modificare i parametri di registrazione quali l'abilitazione della registrazione e la durata di registrazione su evento.



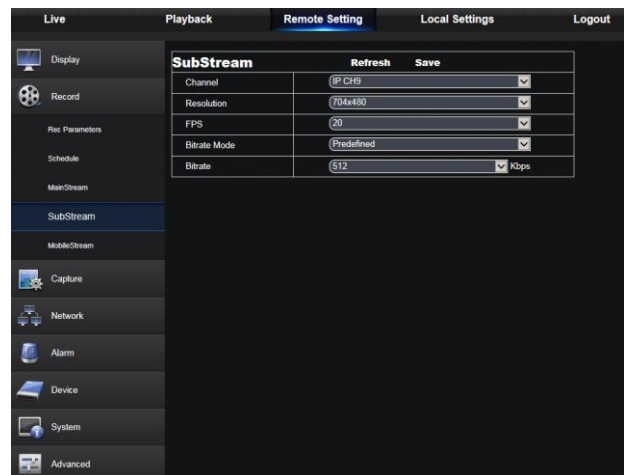
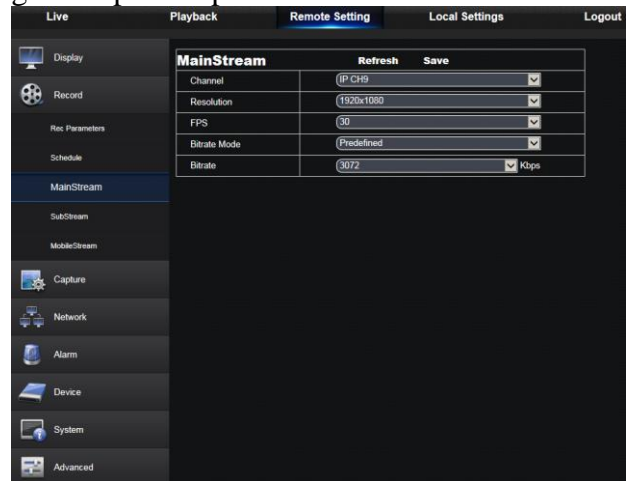
L'opzione [Record schedule] permette di modificare la registrazione pianificata (fasce orarie e modalità di registrazione).

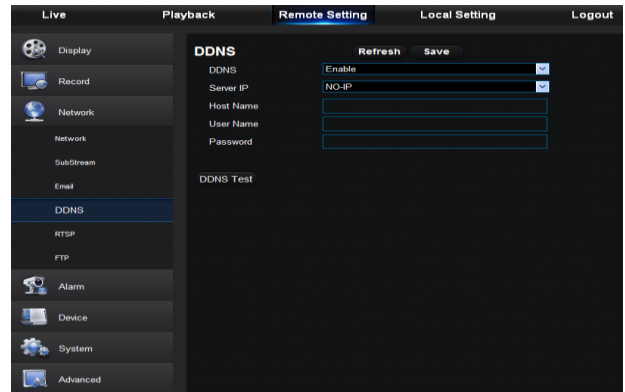
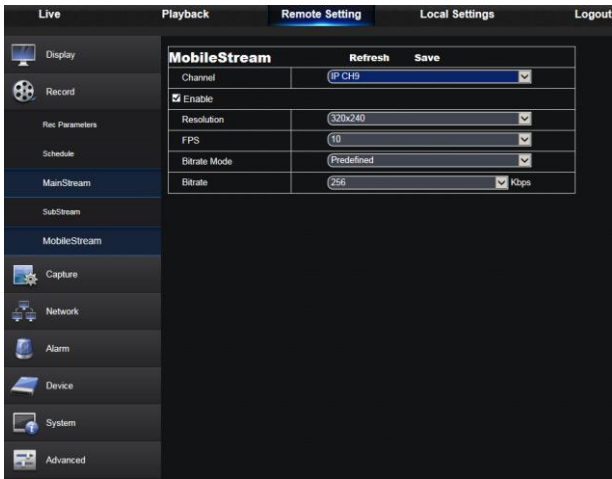


Le celle mostrate in verde indicano che la registrazione verrà effettuata in modalità continua, quelle in giallo in modalità rilevazione di movimento, mentre in corrispondenza delle celle vuote non verrà effettuata alcuna registrazione.

Utilizzare le caselle di selezione "Copy" per copiare le stesse configurazioni per altri canali o per altri giorni della settimana.

Le opzioni [Main stream], [Sub stream] e [Mobile stream] invece permettono di modificare il Frame rate, la risoluzione e la qualità delle immagini registrate per i rispettivi flussi video.

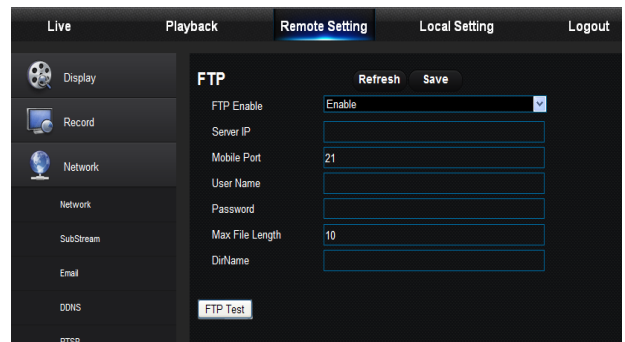
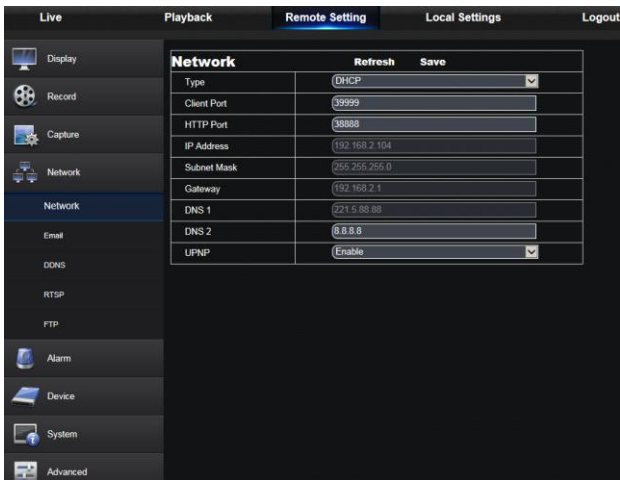
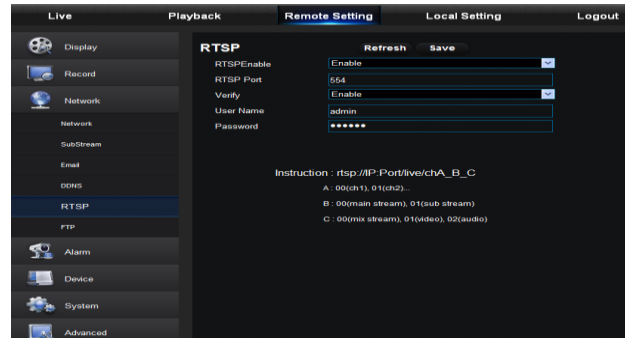




[Network]

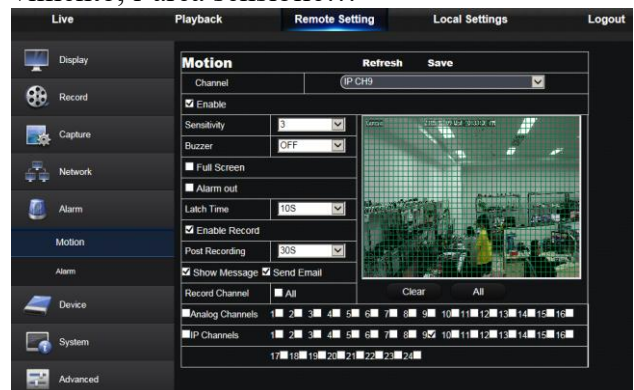
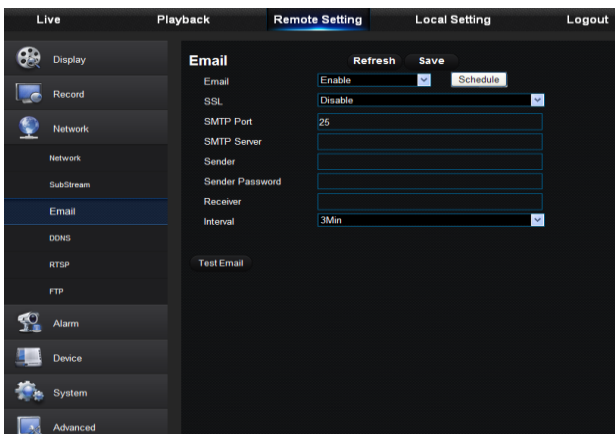
La finestra Network permette la modifica dei parametri di connessione alla rete (indirizzi, DDNS, invio e-mail...).

Prestare attenzione alla modifica di questi parametri in modalità remota in quanto potrebbe provocare l'impossibilità di ripristinare nuovamente la connessione. Inoltre, la modifica dei parametri di rete provocherà il riavvio del HVR stesso.



[Allarmi]

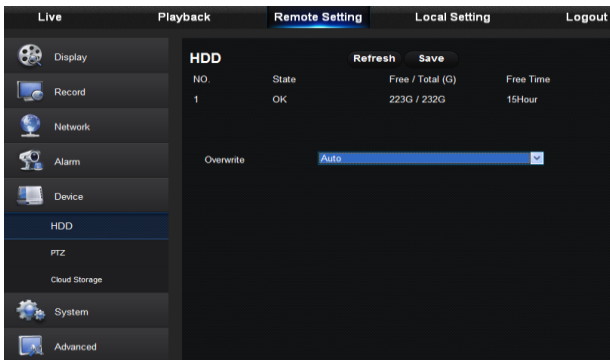
La finestra di configurazione eventi consente la modifica della gestione della rilevazione di movimento, l'area sensibile...





[Device]

Fare click sull’opzione “Device” per accedere all’interfaccia mostrata nella figura sotto. Le modalità configurazione dei parametri contenuti in queste finestre sono simili a quelle descritte nelle relative sezioni del menù OSD del HVR stesso.

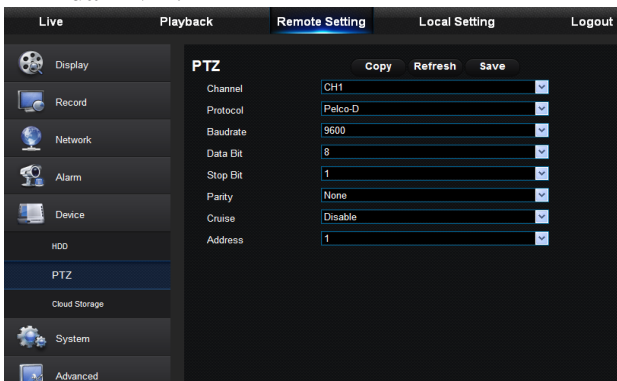


Nota:

Non è possibile effettuare la formattazione del disco da remoto.

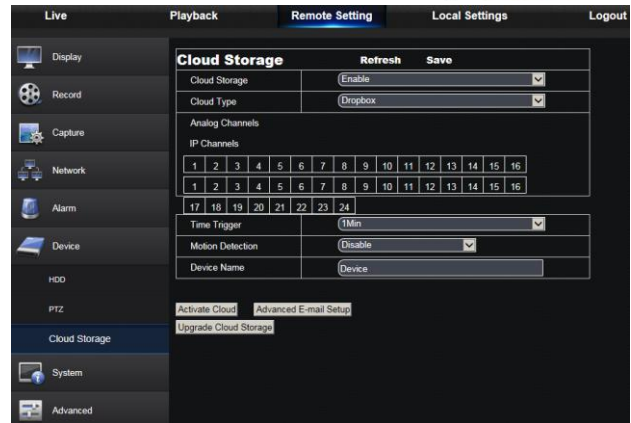
[PTZ]

Questa finestra consente la modifica dei parametri di comunicazione per il controllo di telecamere PTZ da HVR.



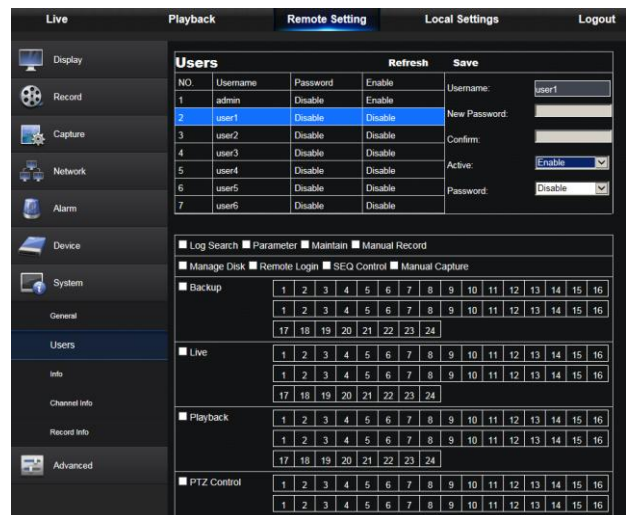
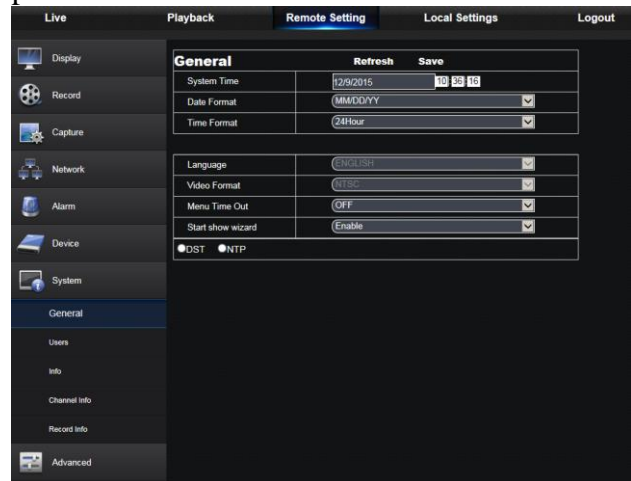
[Cloud Storage]

Questa sezione consente la configurazione dell’archiviazione su cloud di Dropbox come spiegato nella [sezione 4.3.3.3](#).



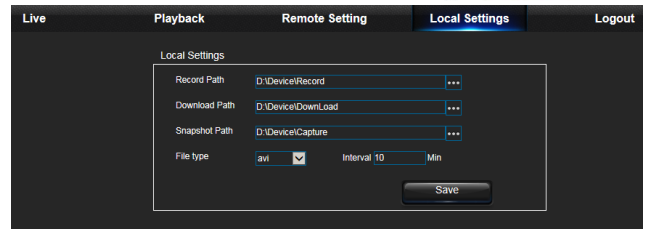
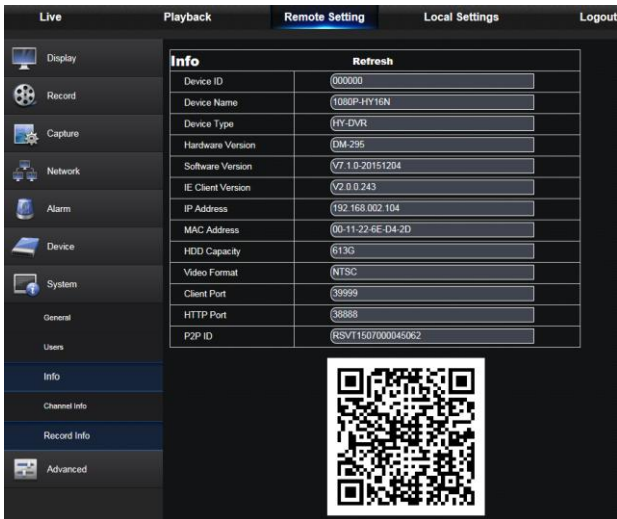
[System]

Fare click sull’opzione [System] per espanderla e accedere ai sotto menù per la modifica dei parametri di regolazione ora, DST, gestione utenti e password:



[Advanced]

Fare click su [Advanced] per accedere alle impostazioni avanzate del HVR quali: aggiornamento firmware, ripristino della configurazione di fabbrica, gestione eventi...



5.4 Connessione tramite Smart Phone

Questo video registratore consente la video sorveglianza remota attraverso dispositivi portatili quali Smart Phone e tablet. Per effettuare la connessione è possibile utilizzare l'app **RxCamView** disponibile sia per dispositivi Android che iOS nei rispettivi store.

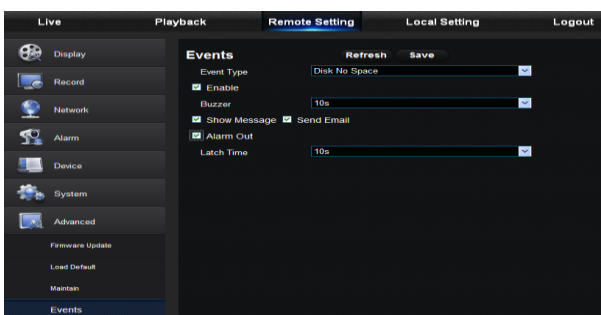
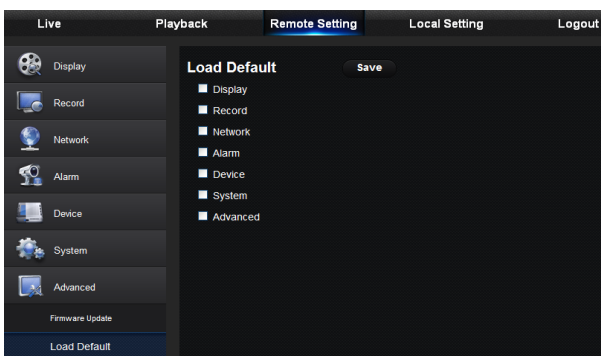
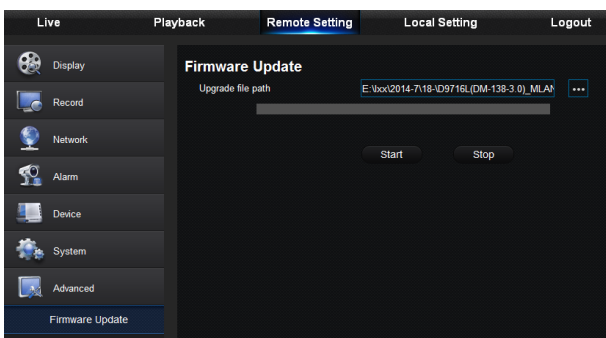
Dopo l'installazione dell'app è necessario configurare la connessione al dispositivo (sezione "Device"). La connessione può essere realizzata sia tramite indirizzo IP o dominio, che tramite il numero di serie mostrato in forma di QR code sul coperchio superiore.

Fare click sull'icona "+" della sezione "Device", quindi utilizzare una delle modalità di ricerca proposte:

- **Manual adding:** per introdurre manualmente i dati di connessione, indirizzo IP/dominio o numero di serie;
- **Scan QR code:** per scansionare direttamente il QR code tramite la fotocamera del dispositivo;
- **Online Device:** per rilevare automaticamente il dispositivo connesso alla rete (richiede che il video registratore ed lo smart phone si trovino sulla stessa rete LAN/WiFi).

Successivamente nella finestra di configurazione della connessione è necessario digitare: la porta (solitamente 9000), il nome utente (admin o il nome di un altro utente eventualmente configurato sul video registratore), la propria password. Facendo click su "Save" verrà effettuato un tentativo di connessione e nella casella "Channels" apparirà il numero di canali disponibili per il video registratore.

Fare riferimento alla sezione FAQ del sito, raggiungibile tramite il QR code presente nell'ultima pagina di questo manuale, per maggiori dettagli circa l'installazione, l'utilizzo ed eventuali aggiornamenti dell'app.



Local setting

All'interno di questa finestra sono presenti alcune configurazioni locali relative alle cartelle di salvataggio di immagini e video nel proprio PC.

E' possibile modificare queste cartelle in funzione delle proprie esigenze di salvataggio.

6. GUIDA ALLA RISOLUZIONE DI PROBLEMI

Problema	Possibile causa	Soluzione
Il HVR non si accende	Problema di alimentazione. L'alimentatore non ha potenza sufficiente. Sezione di alimentazione danneggiata.	Verificare attentamente lo stato dei cavi di alimentazione e l'uscita dell'adattatore di rete. Rimuovere l'HDD e riprovare. Contattare il servizio tecnico.
Sul monitor non appare nulla o le immagini sono in bianco e nero	Connessioni difettose. Sistema televisivo errato.	Verificare i cavi di segnale tra telecamere e HVR e tra HVR e monitor, ed inoltre la corretta regolazione della risoluzione di uscita. Verificare l'impostazione del sistema televisivo NTSC/PAL. Verificare l'alimentatore.
Alcune immagini non vengono visualizzate	Problemi di connessione. Problema di telecamera. Sistema televisivo errato.	Controllare i cavi ed i connettori tra telecamera e HVR. Controllare l'uscita video della telecamera e l'eventuale formato CVBS/AHD. Verificare l'impostazione del sistema televisivo NTSC/PAL.
Lettera "H" sempre presente in corrispondenza del canale 1	Problema di funzionamento HDD.	Procedere alla formattazione del disco fisso ed al ripristino della configurazione di fabbrica. Verificare le connessioni di alimentazione e dati tra scheda madre e HDD. Verificare il corretto funzionamento dell'alimentatore ed eventualmente sostituirlo. Sostituire l'HDD.
Nessuna registrazione	HDD non formattato. Registrazione non abilitata o errore nella configurazione. L'HDD è pieno o danneggiato o non è stata abilitata la sovra scrittura.	Formattare l'HDD dopo l'installazione. Controllare la configurazione di registrazione pianificata. Installare un nuovo HDD o abilitare la sovra scrittura.
La registrazione su Motion non si attiva	Rilevazione di movimento e pianificazione non configurate completamente.	Verificare la configurazione della rilevazione di movimento (sez. 4.3.1.5.1) e la configurazione della registrazione pianificata (sez. 4.3.1.2.2).
Mouse non funzionante	Mouse non rilevato. Mouse incompatibile.	Disconnettere e riconnettere il mouse e riavviare: utilizzare solo la porta USB posteriore. Sostituire il mouse.
Il telecomando non funziona correttamente	Le batterie sono state inserite con polarità errata. Le batterie sono scariche. Ci sono altri dispositivi trasmettenti che disturbano il segnale del telecomando.	Controllare la polarità delle batterie. Controllare lo stato di carica delle batterie. Verificare ed eventualmente rimuovere oggetti o dispositivi trasmettenti che ostacolano la corretta comunicazione tra telecomando e HVR.
Non è possibile controllare telecamere PTZ	Problemi di comunicazione comandi.	Verificare le corrette impostazioni dei parametri di comunicazione quali Protocollo, Baud rate, indirizzo.
Non appare la pagina web di controllo remoto, oppure compare la pagina ma non è possibile visualizzare le immagini	Problema di collegamento rete. Non viene effettuato il download del controllo ActiveX.	Verificare che le impostazioni di rete sono state effettuate correttamente (indirizzo IP, subnet mask, Gateway, ...), verificare i collegamenti di rete. Verificare che siano abilitati i download come descritto nella sezione 5.1. Verificare che entrambe le porte 80 e 9000 siano state configurate correttamente nella sezione "Virtual server" del proprio router.

7. SPECIFICHE TECNICHE

Modello		HVR42	HVR82	HVR162
Ingressi video	Ibrido	4 x BNC AHD o CVBS (1.0V _{pp} ±10% 75Ω) + 2ch IP	8 x BNC AHD o CVBS (1.0V _{pp} ±10% 75Ω) + 4ch IP	16 x BNC AHD o CVBS (1.0V _{pp} ±10% 75Ω) + 8ch IP
	Solo IP	6ch	12ch	24ch
Standard Video		NTSC / PAL		
Uscite Video		1 x VGA, 1 x HDMI		
Risoluzioni uscite VGA / HDMI		800x600, 1024x768, 1280x1024, 1440x900, 1280x720, 1920x1080, [1680x1050, 1600x1200, 1920x1200, 2560x1440, 3840x2160 solo HVR162]		
Audio	Ingressi	4 (RCA)		
	Uscite	1 (RCA)		
Compressione video/audio		H.264/ADPCM (8KHz, 16bit)		
Divisioni schermo		1, 4, 6	1, 4, 9, 13	1, 4, 9, 16, 25
Visualizzazione	Risoluzione	NTSC	1920 x 1080p / 1280 x 720p / 960 x 480	
		PAL	1920 x 1080p / 1280 x 720p / 960 x 576	
	Frame rate	NTSC	30 Fps / canale	
		PAL	25 Fps / canale	
Registrazione	Risoluzione massima NTSC / PAL	4MP / 3MP / 1080p / 720p / 960H		
	Frame rate per canale	IP 4MP / 3MP / 1080p / 720p / 960H: 25Fps AHD 1080p: 15Fps / 720p: 25Fps Analogico 960H: 25Fps		
	Larghezza di banda IP (¹)	8 - 24Mbps	16 - 48Mbps	32 - 96Mbps
Riproduzione (²)		1/4 canali	1/4/8 canali	1/4/8/16 canali
Qualità immagine		Regolabile: 1024 - 6144Kbps analogico; 32 - 12288Kbps IP		
Modalità registrazione		Manuale, Timer, Motion detection		
Allarmi		No	16in/1out	
HDD		SATA x 1 (max 6TB)		
Modalità ricerca		Time, Evento		
Backup		Via rete, porta USB 2.0 su dispositivi esterni (formato .264/.AVI)		
PTZ (RS-485)		2 contatti (+/-) – Protocolli Pelco P/D		
Ethernet		RJ-45, 10/100Mbps		
Sub stream		Regolabile (8 - 512Kbps)		
Connessione remota		Browser Internet Explorer, client per MAC OS		
Protocolli di rete supportati		TCP/IP, DHCP, UPnP, DDNS, PPPoE, SMTP, FTP, RTSP		
CMS		128ch		
USB 2.0		2 Porte (una per back-up ed una per mouse)		
Alimentazione		12Vcc		
Consumo massimo		40Watt		
SO		Embedded Linux		
Modalità funzionamento		Pentaplex (Live, Registrazione, Playback, Accesso remoto, Backup)		
Dimensioni		300 x 227 x 53mm		
Modalità controllo		Mouse, telecomando		

Le specifiche tecniche e le funzioni descritte in questo manuale possono essere soggette a modifica senza preavviso.

¹) La disabilitazione di ciascun canale AHD consente l'incremento di 4Mbps della banda IP a disposizione.

²) Il numero di canali riproducibili in contemporanea IP/AHD dipende dalla risoluzione di registrazione delle telecamere impostata. E' possibile che, per alcune combinazioni, non sia possibile la riproduzione contemporanea di più telecamere a causa del limite di banda a disposizione, in questo caso ridurre il numero di canali da riprodurre.

Modello		HVR42/4	HVR82/4	HVR162/4
Ingressi video	Ibrido	4 x BNC AHD/TVI/CVI o CVBS (1.0V _{pp} ±10% 75Ω) + 2ch IP	8 x BNC AHD/TVI/CVI o CVBS (1.0V _{pp} ±10% 75Ω) + 4ch IP	16 x BNC AHD/TVI/CVI o CVBS (1.0V _{pp} ±10% 75Ω) + 8ch IP
	Solo IP	6ch	12ch	8ch
Standard Video		NTSC / PAL		
Uscite Video		1 x VGA, 1 x HDMI		
Risoluzioni uscite VGA / HDMI		1024x768, 1280x1024, 1440x900, 1280x720, 1920x1080, [1680x1050, 1600x1200, 1900x1200, 2560x1440, 3840x2160 solo HVR82/4 e HVR162/4]		
Audio	Ingressi	4 (RCA)		
	Uscite	1 (RCA)		
Compressione video/audio		H.264/ADPCM (8KHz, 16bit)		
Divisioni schermo		1, 4, 6	1, 4, 9, 13	1, 4, 9, 16, 25
Visualizzazione	Risoluzione	NTSC	1920 x 1080p / 1280 x 720p / 960 x 480	
		PAL	1920 x 1080p / 1280 x 720p / 960 x 576	
	Frame rate	NTSC	30 Fps / canale	
		PAL	25 Fps / canale	
Registrazione	Risoluzione massima NTSC / PAL	4MP / 3MP / 1080p / 720p / 960H		
	Frame rate per canale	IP 4MP / 3MP / 1080p / 720p / 960H: 25Fps AHD 4MP: 15Fps / 3MP: 20Fps / 1080p, 720p: 25Fps CVI / TVI 1080p: 25Fps Analogico 960H: 25Fps		
	Larghezza di banda IP ⁽¹⁾	16 - 48Mbps	32 - 96Mbps	64Mbps
Riproduzione ⁽²⁾		1/4 canali	1/4/8 canali	1/4/8/16 canali
Qualità immagine		Regolabile: 1024 - 8192Kbps analogico; 32 - 12288Kbps IP		
Modalità registrazione		Manuale, Timer, Motion detection		
Allarmi		No		16in/1out
HDD		SATA x 1 (max 6TB)		SATA x 2 (max 12TB)
Modalità ricerca		Time, Evento		
Backup		Via rete, porta USB 2.0 su dispositivi esterni (formato .264/.AVI)		
PTZ (RS-485)		2 contatti (+/-) – Protocolli Pelco P/D		
Ethernet		RJ-45, 10/100Mbps		
Sub stream		Regolabile (8 - 512Kbps)		
Connessione remota		Browser Internet Explorer, client per MAC OS		
Protocolli di rete supportati		TCP/IP, DHCP, UPnP, DDNS, PPPoE, SMTP, FTP, RTSP		
CMS		128ch		
USB 2.0		2 Porte (una per back-up ed una per mouse)		
Alimentazione		12Vcc		
Consumo massimo		40Watt		
SO		Embedded Linux		
Modalità funzionamento		Pentaplex (Live, Registrazione, Playback, Accesso remoto, Backup)		
Dimensioni		300 x 227 x 53mm		370 x 330 x 53mm
Modalità controllo		Mouse, telecomando		

Le specifiche tecniche e le funzioni descritte in questo manuale possono essere soggette a modifica senza preavviso.

¹⁾ La disabilitazione di ciascun canale AHD consente l'incremento di 8Mbps della banda IP a disposizione.

²⁾ Il numero di canali riproducibili in contemporanea IP/AHD dipende dalla risoluzione di registrazione delle telecamere impostata. E' possibile che, per alcune combinazioni, non sia possibile la riproduzione contemporanea di più telecamere a causa del limite di banda a disposizione, in questo caso ridurre il numero di canali da riprodurre.

Ultima revisione: Maggio 2017

ACI s.r.l.
Via E. Vanoni, 3
60027 Osimo (An) Italy
Tel. (+39) 071.7202038
Fax (+39) 071.7202037
E-mail: info@farfisa.com
www.farfisa.com
www.farfisaforsecurity.it

Leggi le domande frequenti
relative ai prodotti su:

